

На правах рукописи



КОВАЛЬЧУК Максим Дмитриевич

**ЭФФЕКТИВНОСТЬ РАЗВИТИЯ ФОРМ
СОБСТВЕННОСТИ И ХОЗЯЙСТВОВАНИЯ В
АГРАРНОМ СЕКТОРЕ КРАСНОДАРСКОГО КРАЯ**

Специальность 5.2.3 Региональная и отраслевая экономика
(экономика агропромышленного комплекса (АПК))

Автореферат диссертации на соискание ученой степени
кандидата экономических наук

**Краснодар
2023**

Диссертационная работа выполнена в ФГБОУ ВО «Кубанский государственный аграрный университет имени И. Т. Трубилина»

**Научный
руководитель:**

Гайдук Владимир Иванович, доктор экономических наук, профессор, заведующий кафедрой институциональной экономики и инвестиционного менеджмента ФГБОУ ВО Кубанский ГАУ (г. Краснодар)

**Официальные
оппоненты:**

Дозорова Татьяна Александровна
доктор экономических наук, профессор,
заведующая кафедрой экономики, организации
и управления на предприятии ФГБОУ ВО
«Ульяновский государственный аграрный университет имени П. А. Столыпина» (г. Ульяновск)

Холодов Олег Андреевич
доктор экономических наук, доцент, профессор
кафедры анализа хозяйственной деятельности и
прогнозирования ФГБОУ ВО «Ростовский госу-
дарственный экономический университет
(РИНХ)» (г. Ростов-на-Дону)

Ведущая организация:

Федеральное государственное бюджетное образовательное учреждение высшего образования «Донской государственный аграрный университет» (пос. Персиановский)

Защита диссертации состоится 27 июня 2023 г. в 09-00 часов на заседании диссертационного совета 35.2.019.04 при ФГБОУ ВО «Кубанский государственный аграрный университет имени И. Т. Трубилина» по адресу: 350044, г. Краснодар, ул. Калинина, 13, ауд. 106 главного корпуса (конференц-зал).

С диссертацией можно ознакомиться в библиотеке ФГБОУ ВО «Кубанский государственный аграрный университет имени И. Т. Трубилина» по адресу: 350044, г. Краснодар, ул. Калинина, 13 и на сайте <http://www.kubsau.ru>.

С авторефератом диссертации можно ознакомиться на официальных сайтах: Высшей аттестационной комиссии Министерства образования и науки Российской Федерации – <http://vak.ed.gov.ru> и ФГБОУ ВО «Кубанский государственный аграрный университет имени И. Т. Трубилина» – <http://www.kubsau.ru>.

Автореферат разослан « . » _____ 2023 г.

Ученый секретарь
диссертационного совета,
д-р экон. наук, профессор

Васильева Надежда Константиновна

1 Общая характеристика работы

Актуальность темы исследования. В период рыночных трансформаций, протекающих в российской экономике, все большее внимание уделяется ее многоукладности. Изменения вектора развития экономических отношений затронули и процесс деятельности сельскохозяйственных субъектов. Трансформации в исследуемой отрасли отличаются медленным, фрагментарным способом их реализации, что является причиной появления сложностей становления устойчивых, эффективно развивающихся институтов деятельности субъектов сельского хозяйства.

Особую актуальность теме наших исследований придает развитие институциональных преобразований отрасли сельского хозяйства, которые основаны на формировании развитой системы отношений собственности. В результате трансформаций форм собственности создана новая система ведения деятельности субъектов сельского хозяйства, которая подразделяется на сельскохозяйственные организации различных организационно-правовых форм, крестьянские (фермерские) хозяйства, личные хозяйства населения.

Для сельскохозяйственных организаций всех организационно-правовых форм были созданы условия ведения хозяйственной деятельности, а ключевые производительные силы сконцентрировались в ведении крупных и средних производителей сельскохозяйственной продукции. Стоит отметить, что реализация земельной реформы привела к образованию большого числа проблем, которые связаны с отношениями собственности.

Развитие сельскохозяйственного производства основано на использовании научно-технических разработок, усилении значимости человеческого капитала и интеллектуальной собственности, что указывает на необходимость поиска новых эффективных форм организации отношений сельскохозяйственных бизнес-структур, развития государственно-частного партнерства в аграрном секторе экономики.

Отметим, что в настоящее время наукой недостаточно разработаны направления развития форм собственности и хозяйствования в аграрном секторе. Данный факт придает наибольшую актуальность исследуемой теме, что указывает на необходимость поиска и разработки моделей исчисления экономической эффективности форм собственности и хозяйствования, а также внедрения эффективных механизмов совершенствования институциональных форм государственной поддержки малых форм хозяйствования в АПК Краснодарского края.

Состояние изученности проблемы. Теоретические аспекты развития отношений собственности и форм хозяйствования были рассмотрены в трудах Л.И. Абалкина, Т. Бетелл, И.В. Бережной, Д.Ж. Блази, В.В. Вольчика, А.Е. Гореховой, А.П. Дубнова, А. Еремина, В.М. Колганова, В.П. Павлова, Е.А. Суханова, В.И. Лоскутова, Г.А. Черкасова и др.

Отношения собственности со стороны философско-социальной и политэкономической направленности были исследованы в работах Аристотеля, Ж.А. Бланки, С.Л. Брю, Г. Гегеля, И. Канта, Р.А. Капелюшникова, В.И. Ленина,

Дж. Локка, К. Маркса, К.Р. Макконнелла, Л.Ф. Мизеса, Д.С. Милля, Платона, П.Ж. Прудона, Д. Рикардо, А. Смита, Д.П. Соколова, К.А. Хубиева и др. Существенный вклад в исследование изучаемого вопроса внесли иностранные ученые-экономисты А. Алчиан, Х. Демсетц, Р. Коуз, А. Оноре. Именно этими авторами была разработана теория прав собственности. С точки зрения институционализма, категория собственности рассмотрена в работах А. Берли, Т. Веблена, Д.Р. Коммонса, Г. Минца, Д. Норта, Ф. Хайека, Эггертссона и др.

В работах В.М. Белоусова, О.И. Бундиной, О. Н. Бунчикова, С. П. Воробьева, В. М. Джуха, П. В. Озерова, Л.А. Усенко и др. представлены подходы к развитию аграрного бизнеса и реализации экономических интересов в сельском хозяйстве. Исследованию интеграции и кооперации в агропромышленном комплексе посвящены труды А.А. Грудкина, Т. А. Дозоровой, К.К. Кумехова, В.Д. Мингалева, О.А Родионовой, В. М. Севастьяновой, А. В. Улезько, П. М. Советова и др.

Отметим, что вопросы развития форм собственности и хозяйствования в аграрном секторе региона не имеют достаточно глубокой и детальной проработки. Тем не менее, исследования по данной проблематике проводились в публикациях Р.Х Адукова, А. В. Боговиза, П.И. Дугина, В. Н. Галина, В.И. Гайдюка, Е.В. Капелист, Ж.Н. Моисеенко, А.В. Толмачева, А. И. Трубилина, О. А. Холодова и др.

Проблемы развития земельных отношений и земельной собственности исследовались в трудах Г.Н. Барсуковой, В.Ф. Бондарева, Е.А. Бухтоярова, Д.А. Верхогляд, А.И. Колобова, Д.В. Мусиенко, А.Е. Сагайдак и А.А. Сагайдак, Н.В. Щербакова, К.А. Юрченко и др.

В результате проблематика развития форм собственности и хозяйствования не достаточно широко представлена в исследованиях российских и зарубежных ученых, что говорит о необходимости более глубокой и детальной проработки рассматриваемого вопроса.

Цель диссертационной работы состоит в уточнении теоретико-методических положений и разработке научно обоснованных рекомендаций по повышению эффективности развития форм собственности и хозяйствования в аграрном секторе экономики.

Достижение поставленной цели обусловило решение следующих взаимосвязанных задач:

- уточнить и систематизировать теоретические аспекты развития форм собственности и хозяйствования в аграрном секторе;
- провести анализ состояния и динамики развития экономики сельского хозяйства, форм собственности и хозяйствования в аграрном секторе региона;
- провести оценку и прогнозирование эффективности производственно-экономической деятельности сельскохозяйственных организаций различных форм хозяйствования и собственности;
- провести анализ развития сельскохозяйственного землепользования в регионе и обосновать направления совершенствования земельных отношений и мониторинга земельных ресурсов в аграрном секторе;

– обосновать направления процессной интеграции отношений собственности;

– разработать рекомендации по совершенствованию институциональных форм государственной поддержки и институциональной среды малого аграрного бизнеса в Краснодарском крае.

Объектом исследования являются субъекты хозяйствования различных форм собственности, функционирующие в аграрном секторе Краснодарского края.

Предмет исследования – совокупность организационно-экономических отношений, возникающих в процессе развития форм собственности и хозяйствования в аграрном секторе.

Теоретическая и методологическая основа исследования. Теоретическую основу данного диссертационного исследования составили труды представителей классической, неоклассической, институциональной экономических теорий, положения теории прав собственности, работы зарубежных и российских исследователей современной экономической теории, публикации отраслевых научно-исследовательских институтов, рекомендации научных организаций, нормативно-правовая база Российской Федерации и ее субъектов.

В процессе проведения диссертационного исследования применялись такие методы, как: институциональный и системно-эволюционный при раскрытии экономической сущности собственности; анализа, синтеза, сравнения, обобщения в части исследования эффективности различных форм собственности и хозяйствования в аграрном секторе; экономико-статистические в процессах исследования структуры, динамики показателей развития сельского хозяйства в Краснодарском крае; графические; теоретического и эмпирического познания при построении эволюционных этапов развития форм собственности и хозяйствования; математические при определении интегрального показателя для оценки экономической эффективности форм собственности и хозяйствования; экономико-математические при разработке направлений повышения эффективности развития форм собственности и хозяйствования в аграрном секторе.

Информационно-эмпирическая база исследования, представленная официальными данными Управления Федеральной службы государственной статистики по Краснодарскому краю, Федеральной службы государственной статистики, ежегодными отчетами и докладами Министерства сельского хозяйства и перерабатывающей промышленности Краснодарского края, отчетами Росреестра Краснодарского края, годовой бухгалтерской отчетности сельскохозяйственных организаций различных форм собственности, результатами собственных исследований, обеспечивает достоверность и целостность данных, представленных в настоящей работе.

Соответствие темы диссертационного исследования требованиям Паспорта специальностей ВАК (по экономическим наукам). Диссертационное исследование выполнено по паспорту специальности ВАК 5.2.3. Региональная и отраслевая экономика: 3.2. Вопросы оценки и повышения эффектив-

ности хозяйственной деятельности на предприятиях и в отраслях АПК; 3.4. Рынок сельскохозяйственных земель, земельные отношения в аграрном секторе экономики и сельской местности; 3.12. Институциональные преобразования в АПК.

Рабочая гипотеза диссертационного исследования состоит в научном предположении, согласно которому развитие отношений собственности и форм хозяйствования выступает объективным условием повышения эффективности аграрного сектора экономики.

Основные положения диссертации, выносимые на защиту.

– уточнение и систематизация развития форм собственности и хозяйствования в аграрном секторе;

– результаты анализа состояния и динамики развития экономики сельского хозяйства, форм собственности и хозяйствования в аграрном секторе региона;

– результаты оценки и прогнозирования эффективности производственно-экономической деятельности сельскохозяйственных организаций;

– результаты анализа сельскохозяйственного землепользования в регионе и обоснование направлений совершенствования земельных отношений и мониторинга земельных ресурсов в аграрном секторе;

– обоснование направлений процессной интеграции отношений собственности;

– рекомендации по совершенствованию институциональных форм государственной поддержки и институциональной среды малого аграрного бизнеса в Краснодарском крае.

Научная новизна исследования определяется системным характером изучения теоретических, методических и практических аспектов развития форм собственности и хозяйствования в аграрном секторе региона.

Наиболее значимыми результатами исследования, обладающими элементами научной новизны, являются следующие:

1. В рамках этапов цивилизационного подхода к исторической эволюции типов хозяйства и отношений собственности уточнены факторы производства, основные формы трудовой деятельности, доминирующие формы и объекты собственности, господствующие социальные группы применительно к сельскому хозяйству, что позволило систематизировать и дополнить теоретические подходы к развитию отношений собственности в аграрной сфере.

2. Предложена модель оценки эффективности развития организационно-правовых форм организаций и разработана интегральная модель оценки экономической эффективности крупных и средних организаций различных форм собственности в аграрном секторе с учетом коэффициентов: государственной финансовой поддержки, развития инфраструктуры, инновационного развития, текучести кадров, годности основных средств; показателей фондорентабельности и рентабельности основной деятельности, которая позволила выявить приоритетность мер качественного развития организаций аграрного сектора на основе применения инновационных технологий и методов.

3. Уточнен институциональный механизм оформления сельскохозяйственных угодий в собственность и аренду, который, в отличие от существующих, основан на минимизации трансакционных издержек с учетом использования доступной информационной базы о земельных участках с применением дифференцированных данных кадастровой оценки земель, что позволит повысить эффективность функционирования элементов земельно-имущественного комплекса региона.

4. На основе анализа существующих институциональных механизмов государственной поддержки малых форм хозяйствования в аграрной сфере обоснована целесообразность применения ее дополнительных форм: временное снятие обязательств по оплате услуг по предоставлению энергоресурсов, субсидирование покупки продукции сельского хозяйства, произведенной отечественными КФХ, субсидирование практики неснижаемого остатка произведенной продукции, что в условиях растущих внешнеэкономических санкций позволит малому аграрному бизнесу снизить дефицит финансовых ресурсов и обеспечит возможности быстрого реагирования на форс-мажорные ситуации.

5. Предложена авторская модель организации сельскохозяйственного снабженческо-сбытового потребительского кооператива по переработке молока в Краснодарском крае с учетом институционально-правовых, организационных, информационных, консалтинговых и финансовых направлений и инструментов государственной поддержки, позволяющая обеспечить участникам кооператива более устойчивую конкурентную позицию на рынке в условиях турбулентности экономической ситуации.

Теоретическая и практическая значимость результатов научного исследования. Теоретическая значимость исследования состоит в научном обосновании проблемных аспектов развития форм собственности и хозяйствования в аграрном секторе; систематизации этапов цивилизационного подхода к исторической эволюции типов хозяйства и отношений собственности в сельском хозяйстве, углубления и развития теоретико-методических аспектов выбора оптимальных форм и инструментов государственно-частного партнерства в сельскохозяйственном производстве; обосновании модели организации сельскохозяйственных потребительских кооперативов в Краснодарском крае с учетом финансовых инструментов государственной поддержки; разработке интегральной модели оценки экономической эффективности организаций разных форм собственности.

Изложенные в диссертационной работе методические положения и практические рекомендации: построение интегральной модели оценки экономической эффективности собственности в сельском хозяйстве; определение математическим путем доли коэффициентов государственной поддержки, развития инфраструктуры, инновационного развития, текучести кадров, годности основных средств, фондорентабельности и рентабельность основной деятельности, оказывающих влияние на интегральный коэффициент эффективности; разработка подходов к оценке эффективности производственно-экономической деятельности организационно-правовых форм хозяйствования сельскохозяйствен-

ных организаций; разработка мероприятий по совершенствованию земельного законодательства для снижения транзакционных издержек при оформлении договоров аренды; разработка авторской модели организации сельскохозяйственных потребительских кооперативов в Краснодарском крае с учетом финансовых инструментов государственной поддержки развития сельскохозяйственной кооперации – внедрены в учебный процесс федерального государственного бюджетного образовательного учреждения высшего образования «Кубанский государственный аграрный университет имени И.Т. Трубилина».

Практическая значимость исследования состоит в том, что полученные в нем и обоснованные рекомендации могут быть использованы для совершенствования процесса развития форм собственности и хозяйствования в аграрном секторе региона, повышения результативности оценки их экономической эффективности, а также развития механизма государственно-частного партнерства в условиях институционально-рыночных трансформаций отечественного сельского хозяйства; обосновании институционального механизма оформления сельскохозяйственных угодий в собственность и аренду на основе минимизации транзакционных издержек.

Разработанные рекомендации, отраженные в диссертационном исследовании, внедрены в практическую деятельность региональных органов власти при корректировке региональной инвестиционной и экономической политики, формировании стратегии развития АПК Краснодарского края. При исследовании земельных ресурсов в работе содержатся положения, которые представляют интерес при разработке региональных нормативно-правовых актов. Выводы, представленные в диссертационном исследовании, создают основу для подготовки статистических и аналитических отчетов, тактических и стратегических планов Министерства сельского хозяйства и перерабатывающей промышленности Краснодарского края.

Главой КФХ Адоевцевой Е.А. приняты к внедрению способы получения льготного кредитования и институциональные формы государственной поддержки для малых форм хозяйствования (субсидирование покупки продукции сельского хозяйства, произведенной отечественными КФХ, субсидирование практики неснижаемого остатка произведенной продукции), модель создания сельскохозяйственного потребительского кооператива, а также модель оценки рисков взаимодействия государственных органов и представителей аграрного бизнеса.

Апробация и реализация результатов исследования. Представленные в диссертационном исследовании результаты, концептуальные выводы, рекомендации получили одобрение и положительные отзывы на различных конференциях международного, регионального, российского, межвузовского уровня.

Публикации результатов исследования. Основные результаты исследования автором изложены в 27 опубликованных работах общим объемом 13,79 п.л. (из них авторских – 10,25 п.л.), в том числе в 5 статьях в журналах, рекомендованных ВАК; в одной статье в международной библиометрической базе Web of Science и одной монографии.

Структура и объем работы. Диссертационная работа состоит из введения, 13 параграфов, объединенных в три главы, заключения, приложений и списка литературы.

Работа изложена на 238 страницах, содержит 59 рисунков и 43 таблицы. Список литературы включает 179 наименований.

Во введении обоснована актуальность темы диссертационной работы, сформулированы ее цель и задачи, представлена теоретико-методическая и информационная база исследования, научная новизна, обоснована теоретическая и практическая значимость работы.

В первой главе «Теоретические аспекты развития форм собственности и хозяйствования в аграрном секторе» исследованы понятие, сущность и экономическое содержание отношений собственности, проблемы трансформации форм собственности и хозяйствования в аграрном секторе, земельных отношений и земельной собственности в сельском хозяйстве, приведен инструментальный оценки экономической эффективности форм собственности и хозяйствования в аграрном секторе.

Во второй главе «Экономическая оценка развития форм собственности и хозяйствования в аграрном секторе Краснодарского края» исследовано состояние и динамика развития экономики сельского хозяйства Краснодарского края, проведена оценка эффективности сельскохозяйственного землепользования в регионе, динамики развития форм собственности и хозяйствования в аграрном бизнесе Краснодарского края, эффективности производственно-экономической деятельности организационно-правовых форм хозяйствования сельскохозяйственных организаций.

В третьей главе «Направления развития форм собственности и хозяйствования в аграрном секторе Краснодарского края» обоснованы пути совершенствования земельных отношений и мониторинга земельных ресурсов в аграрном секторе; направления процессной интеграции отношений собственности, совершенствования форм государственной поддержки малого аграрного бизнеса в Краснодарском крае и формирования системы потребительских кооперативов как элемента поддержки малых форм хозяйствования.

В заключении представлены итоги выполненного исследования, рекомендации по их использованию и перспективы дальнейшей разработки темы исследования.

2. Основные научные положения и результаты, обоснованные в диссертации и выносимые на защиту

2.1 Уточнение и систематизация развития форм собственности и хозяйствования в аграрном секторе.

По нашему мнению, отношения собственности в экономическом аспекте представляют собой многогранный и постоянно трансформирующийся процесс, на который оказывают влияние множество факторов общественной жизни, а взаимосвязь между субъектом и объектом собственности регламентирует характер их функционирования и посредством отношений собственности опре-

деляется, как и каким образом, владелец той или иной собственности будет получать доход от ее использования.

В результате анкетирования более 100 руководителей и менеджеров различных форм хозяйствования в аграрном секторе экономики нами установлено, что на динамику развития отношений собственности оказывают влияние: этап экономического развития (42% опрошенных); политический режим власти (18%), состояние нормативно-правовой базы (17%) и др. В ходе исследований установлено, что право собственности заключается в доступности субъектам хозяйствования определенной доли прав, так называемый «пучок прав» по использованию ресурсов (рисунок 1).



Рисунок 1 – Права собственности по использованию ресурсов в аграрном секторе экономики
Источник: уточнено автором

В исследовании в рамках этапов цивилизационного подхода к исторической эволюции типов хозяйства и отношений собственности уточнены факторы производства, основные формы трудовой деятельности, доминирующие формы и объекты собственности, господствующие социальные группы применительно к сельскому хозяйству, что позволило систематизировать и дополнить теоретические подходы к развитию отношений собственности в аграрной сфере (таблица 1). Объекты собственности неравнозначны по своей полезности, среди них принято выделять доминирующие, обладающие максимальной полезностью, обуславливающие взаимоотношения людей в процессе производства и распределения произведенных продуктов. В разных экономических системах максимальный доход приносят различные факторы производства. В постиндустриальной экономике меняется соотношение между непосредственно производственной и прочей человеческой деятельностью.

Таблица 1 – Эволюция подходов развития факторов производства и форм собственности в сельском хозяйстве

Цивилизация, тип хозяйства	Используемые факторы производства	Основные формы трудовой деятельности	Доминирующая форма собственности, объект собственности	Господствующая социальная группа
1. Неолитическая цивилизация, докапиталистическое хозяйство				
Кочевое скотоводство (экономика охотников)	Труд, земля	Ручной труд	Общинная, объект: труд	Первобытная община
Горские цивилизации (экономика населения горных долин)	Труд, земля	Ручной труд	Общинная, объект: земля	Первобытная община
2. Восточнорабовладельческая цивилизация (бронзовый век)				
Речные цивилизации.	Труд, земля	Ручной труд (тяжелый физический труд)	Частная, объект: труд рабов	Рабовладельцы
3. Античная цивилизация (железный век)				
Античная цивилизация	Труд, земля, капитал	Ручной труд (тяжелый физический труд)	Частная, объект: труд рабов	Рабовладельцы
4. Раннефеодальная				
Раннефеодальная	Труд, земля, капитал	Физический труд	Частная, объект: земля	Землевладельцы
5. Преиндустриальная				
Преиндустриальная	Труд, земля, капитал	Физический труд, механизация	Частная, объект: капитал	Землевладельцы
6. Индустриальная				
Индустриальная	Труд, земля, капитал, предпринимательская способность	Крупное механизированное производство, физический и умственный труд	Частная, объект: факторы производства	Крупные собственники
7. Постиндустриальная (индустрия «знаний», сужение материального производства)				
Постиндустриальная	Труд, земля, капитал, предпринимательская способность, информация, знания	Творческий труд	Частная, объект: факторы производства, информация, знания	Крупные собственники

Источник: составлено автором с учетом Экономика фирмы (продвинутый уровень) / В.Д. Секерин, В.И. Гайдук и др. – Краснодар : КубГАУ, 2018. – 299 с.

Форма хозяйствования – это форма реализации отношений собственности, которая определяется типом организационных экономических отношений, наилучшим образом обеспечивающая эффективность функционирования собственности и соответствующая интересам ее принципала. На рисунке 2 приведена классификация форм хозяйствования в аграрном секторе.

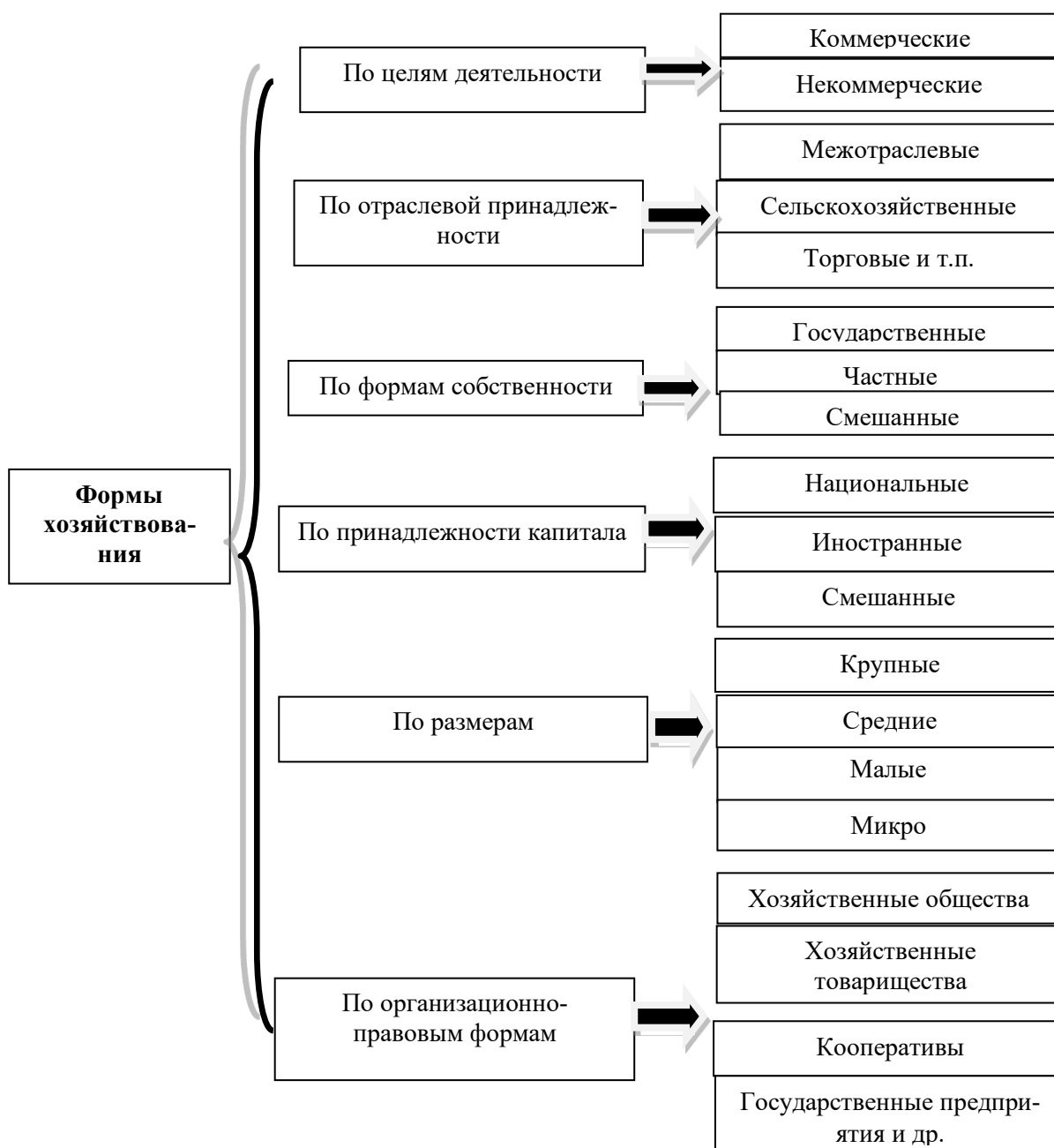


Рисунок 2 – Классификация форм хозяйствования в аграрном секторе
 Источник: составлено автором

2.2 Результаты анализа состояния и динамики развития экономики сельского хозяйства, форм собственности и хозяйствования в аграрном секторе региона.

Индексы производства продукции сельского хозяйства в целом по Российской Федерации показывают устойчивые темпы роста, кроме 2018 и 2021 гг. (рисунок 3). По Краснодарскому краю в 2020 году зафиксировано снижение показателя производства продукции сельского хозяйства на 8,6%. Активизация производственных процессов в аграрном секторе Краснодарского края в 2021 году привела к росту индекса продукции сельского хозяйства на 12,8% по сравнению с аналогичным периодом прошлого года. В анализируемом периоде наблюдается рост доли продукции растениеводства в структуре продукции сельского хозяйства по сельскохозяйственным организациям Краснодарского

края. Так, доля продукции растениеводства повысилась с 71,2% в 2010 году до 75,6% в 2021 году.

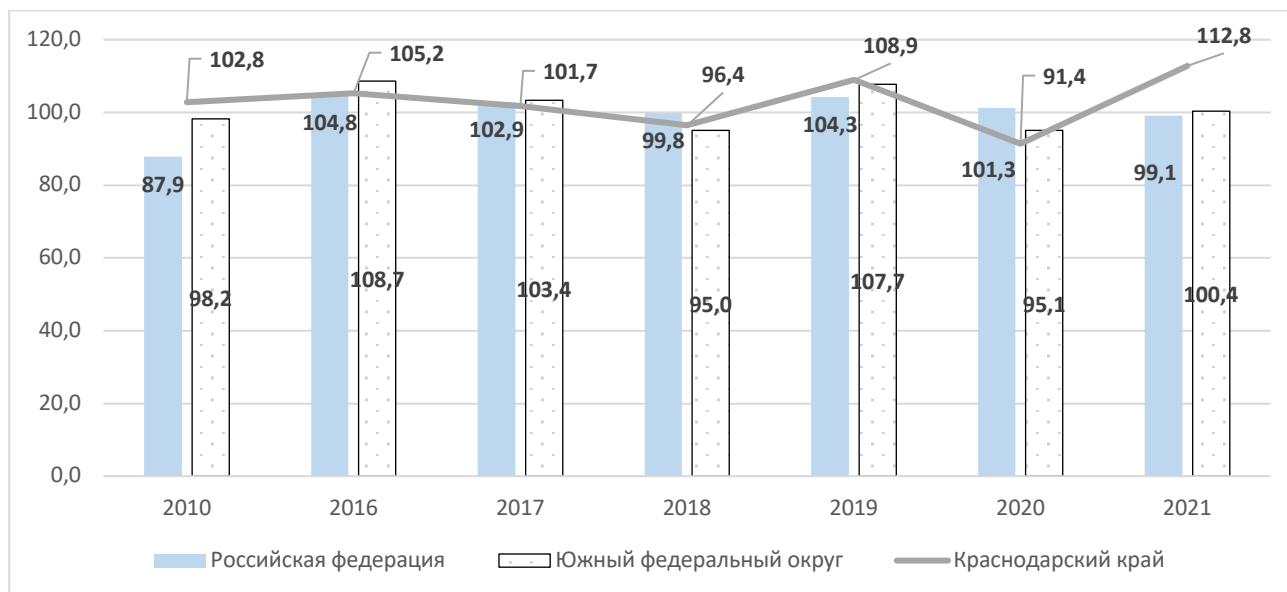


Рисунок 3 – Индекс производства продукции сельского хозяйства, %
 Источник: составлено автором по данным федеральной службы государственной статистики

Сельскохозяйственные организации Краснодарского края производят большую часть продукции растениеводства и животноводства. Сельское хозяйство Краснодарского края характеризуется разнообразием субъектов различных форм собственности. С 2010 г. по 2021 г. произошло уменьшение количества организаций с государственной формой собственности в сельском хозяйстве с 62 до 11 организаций (рисунок 4). Количество организаций с иностранным участием уменьшилось на 36%, до 58 организаций. К концу 2021 года количество муниципальных организаций в сельском хозяйстве составило 4 ед., что на 80% ниже значения 2010 года. Число организаций частной формы собственности уменьшилось с 3217 до 1990 ед., или 38,2%.

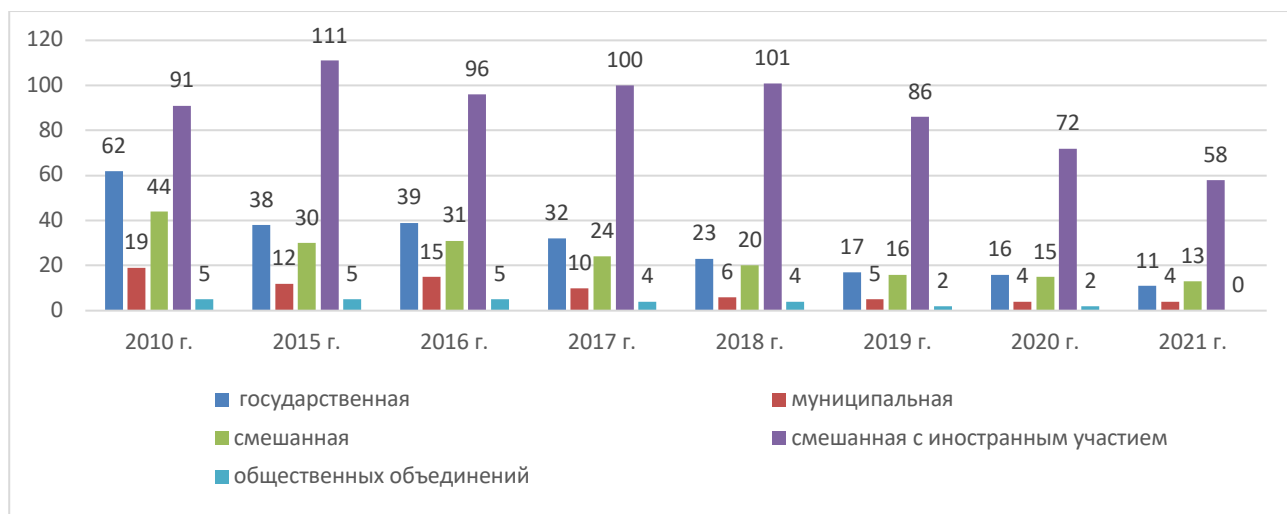


Рисунок 4 – Распределение сельскохозяйственных организаций Краснодарского края по формам собственности (без учета частной формы собственности), ед.
 Источник: составлено автором по данным Федеральной службы государственной статистики

Анализируя динамику сельскохозяйственных организаций Краснодарского края в разрезе организационно-правовых форм хозяйствования, следует отметить, что количество унитарных предприятий в 2021 г. сократилось на 84% по сравнению с 2010 г., а количество полных товариществ уменьшилось более чем в 4 раза.

В Краснодарском крае в 1990 г. действовало 654 крупных (межхозяйственных) сельскохозяйственных предприятий (рисунок 5). В процессе институциональных преобразований отношений собственности с 1990 г. до 2021 г. численность крупных сельскохозяйственных предприятий сократилась с 654 до 286 единиц к концу 2021 г. Однако увеличилась численность малых форм хозяйствования.

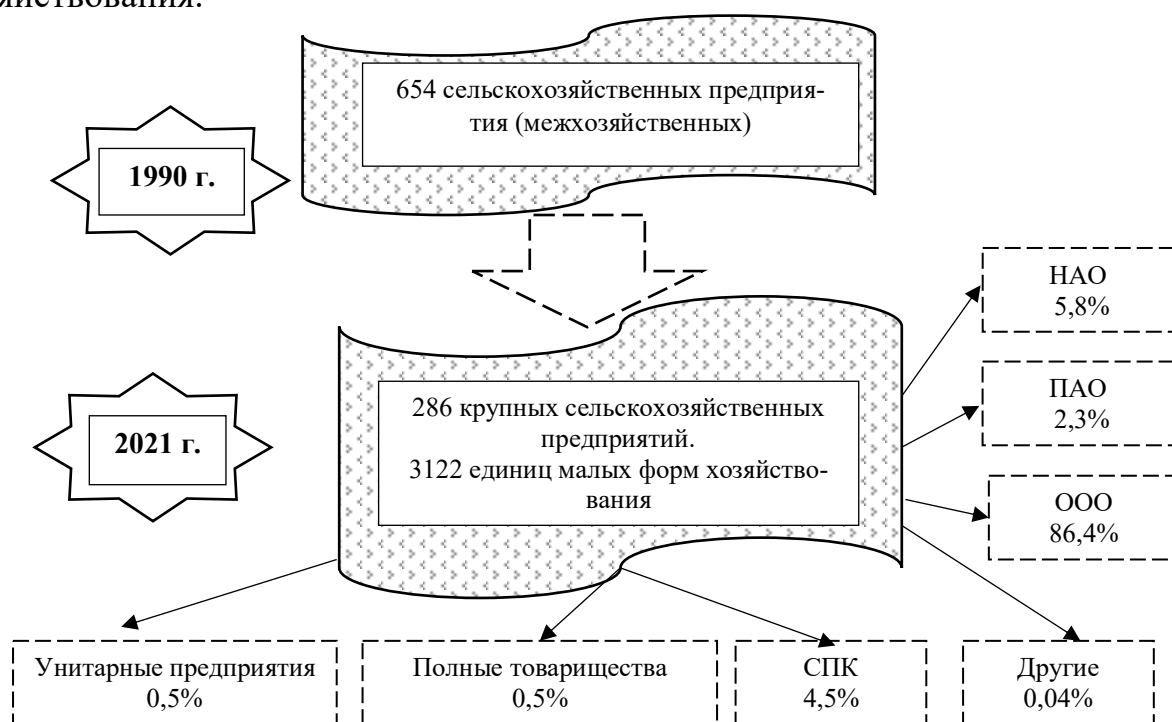


Рисунок 5 – Институциональные преобразования форм собственности и хозяйствования в аграрном секторе Краснодарского края

Источник: составлено автором по данным федеральной службы государственной статистики

2.3 Результаты оценки и прогнозирования эффективности производственно-экономической деятельности сельскохозяйственных организаций.

Автором предложена модель производственно-экономической оценки эффективности сельскохозяйственных организаций Краснодарского края (рисунок 6). На ее основе в исследовании проведена производственно-экономическая оценка в разрезе организационно-правовых форм в динамике с 2018 г. по 2021 г. По результатам многомерного анализа эффективности деятельности сельскохозяйственных предприятий в Краснодарском крае выявлено, что деятельность публичных акционерных обществ показывает более высокие значения показателей эффективности.

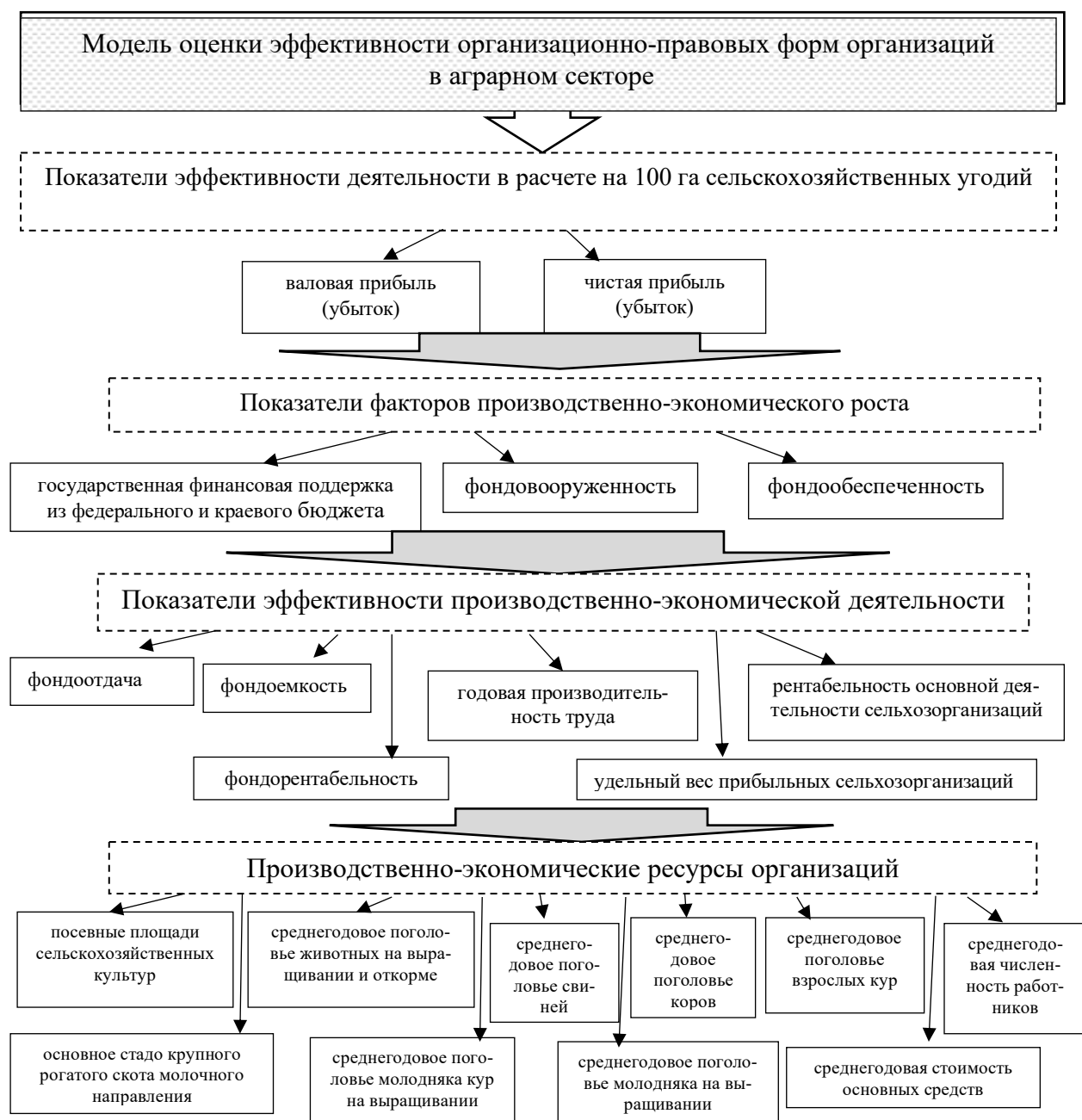


Рисунок 6 - Модель оценки эффективности организационно-правовых форм организаций в аграрном секторе Краснодарского края

Источник: разработано автором

В процессе нашего исследования разработана интегральная модель оценки экономической эффективности организаций разных форм собственности:

$$I = 0,1Y_g + 0,235Y_{is} + 0,16Y_{id} - 0,228Y_m + 0,149Y_{ocг} + 0,082Y_{фp} + 0,046Y_{pод},$$

где I – интегральный показатель;

Y_g – коэффициент государственной финансовой поддержки с весом в интегральной модели 0,100;

Y_{is} – коэффициент развития инфраструктуры с весом в интегральной модели 0,235;

Y_{id} – коэффициент инновационного развития с весом в интегральной модели 0,160;

Y_m – коэффициент текучести кадров с весом в интегральной модели 0,228;

$Y_{OCГ}$ – коэффициент годности основных средств с весом в интегральной модели 0,149;

$Y_{ФР}$ – фондорентабельность с весом в интегральной модели 0,082;

$Y_{РОД}$ – рентабельность основной деятельности с весом в интегральной модели 0,046.

Коэффициент согласованности мнений экспертов (руководителей, менеджеров, ученых), рассчитанный по модели Кендалла, подтверждает их высокий уровень по ранжированию показателей интегральной оценки. В результате апробации модели приходим к выводу, что в настоящий момент наиболее устойчивыми и экономически эффективными в нашей выборке являются организации государственной формы собственности (ФГУП) (таблица 2).

Таблица 2 – Апробация интегральной модели оценки эффективности развития организаций разных форм собственности в аграрном секторе

Показатель	Организационно-правовые формы хозяйствования						
	ПАО	АО	СПК	ЗАО	НАО	ФГУП	ООО
Y_g	0	0,001	0,007	0,001	0,005	0	0
Y_{is}	0	0,02	0	0	0,026	0,009	0,022
Y_{id}	0,154	0,047	0,103	0,144	0,042	0,143	0,138
Y_m	0,008	0	0,003	0	0,03	0,01	0,02
$Y_{OCГ}$	0,895	0,583	0,748	0,391	0,648	0,831	0,459
$Y_{ФР}$	0,002	0,004	0,217	0,017	0,049	0,156	0,013
$Y_{РОД}$	0,003	0,015	0,347	0,003	0,055	0,245	0,057
I	0,156	0,100	0,162	0,083	0,110	0,171	0,095

Источник: рассчитано автором по данным годовых отчетов сельскохозяйственных организаций Краснодарского края

Проблематика повышения экономической эффективности организаций разных форм собственности, исходя из расчетов интегральной модели, состоит в низкой государственной финансовой поддержке сельскохозяйственных организаций, невысоком уровне инновационного и инфраструктурного развития.

Для выбора оптимальной стратегии развития аграрного сектора Краснодарского края в работе предложен прогноз устойчивости инновационного и инерционного сценариев, которые ориентированы на фактические условия производственного потенциала отрасли, а также факторы, которые определяют развитие сельского хозяйства. В ходе исследования обоснованы прогнозы темпов роста финансовых результатов сельскохозяйственных фирм Краснодарского края (рисунок 7), а также прогнозные значения показателей эффективности. При активной государственной поддержке и создании благоприятных условий для производства улучшится функционирование сельскохозяйственных предприятий, ускорятся темпы внедрения инновационных технологий, снизится негативное влияние рисков, что позволит в перспективе привлечь отечественных и зарубежных инвесторов. При благоприятном сценарии по сельскохозяйственным предприятиям Краснодарского края среднегодовой прирост прибыли составит 3422,1 млн. руб. при приросте рентабельности на 2,3% ежегодно и при низком значении ошибки аппроксимации (R^2).



Рисунок 7 – Прогнозные значения прибыли и рентабельности по сельскохозяйственным предприятиям Краснодарского края

Источник: рассчитано автором

2.4 Результаты анализа сельскохозяйственного землепользования в регионе и обоснование направлений совершенствования земельных отношений и мониторинга земельных ресурсов в аграрном секторе.

Основным средством производства в сельском хозяйстве являются земли сельскохозяйственного назначения. В анализируемом периоде наблюдается снижение их площади в Краснодарском крае на 1,37%. В структуре сельскохозяйственных угодий наибольший удельный вес занимают пашни, доля которых по России превышает 54%, а по Краснодарскому краю – 84%. Наибольшая доля посевных площадей (2019 г. – 65,8%) находится в пользовании сельскохозяйственных организаций в формате собственности или на условиях долгосрочной аренды. Аренда земельных участков представляет собой отношения, которые возникают между арендодателем и арендатором на принципах временного пользования, осуществление платы за пользование участком и возвратности. По нашему мнению, арендные земельные отношения имеют достоинства и недостатки (рисунок 8).

По требованиям законодательства при заключении договоров аренды земли у собственника возникает обязанность регистрации в Росреестре таких операций. При регистрации договора аренды земельных долей возникают затраты у собственника, превышающие в среднем 150 тыс. руб. Для избежания таких затрат собственники земельных долей отдают предпочтения договорам аренды земли сроком не более одного года. Механизм заключения таких договоров предполагает, что участниками сделки по аренде земли выступает собственник, сельскохозяйственная организация или крестьянское (фермерское) хозяйство, а срок заключения договора не превышает одного года, при этом такие краткосрочные сделки не подлежат регистрации в Росреестре.

В диссертационном исследовании проведены расчеты, которые позволяют снизить трансакционные затраты по договорам аренды земли с 546 до 75 тыс. руб. за счет изменения характера выделения земельных долей. С учетом

пожеланий арендаторов предложено выделять земельные доли не отдельными участками, а общим массивом. Для сокращения числа дней регистрации договоров аренды в Росреестре рекомендовано использовать в расчетах кадастровую стоимость с повышающими и понижающими коэффициентами для приближения ее к рыночной.



Рисунок 8 – Достоинства и недостатки аренды земельных участков

Источник: разработано автором

В ходе исследований определена экономическая эффективность сельскохозяйственных организаций Краснодарского края в зависимости от площади сельскохозяйственных угодий (таблица 3). В результате выявлено, что наиболее эффективно используются ресурсы в группе сельскохозяйственных организаций, имеющих площадь от 9 до 12 тыс. га сельскохозяйственных угодий.

Таблица 3 – Влияние площади сельскохозяйственных угодий на экономическую эффективность функционирования аграрных организаций Краснодарского края, 2021 г.

Группы организаций по площади сельскохозяйственных угодий, га	Количество организаций, ед.	Приходится на 100 га с.-х. угодий			
		внеоборотных активов, тыс. руб.	затрат труда, чел.-дней	денежной выручки, тыс. руб.	чистой прибыли, тыс. руб.
до 3000	19	3485	1302	4010	484
3001-6000	48	2190	1046	3155	534
6001-9000	39	2848	1015	2942	400
9001-12000	15	4278	1497	4472	734
Более 12001	15	2783	963	3663	733
Итого и в среднем	136	3117	1165	3648	577

Источник: составлено автором

Наши исследования с использованием цифровых систем мониторинга землепользования на основании аэрофотосъемки, выполненной при помощи беспилотных средств авиации, позволили создать актуальный реестр земельного фонда ООО «Урожай XXI век» Краснодарского края с подробным описанием рельефа. Выявлено 380,16 га пашни (более 4% земельного фонда предприятия), не учтенной в севообороте предприятия, что говорит об отсутствии достоверного учета растениеводческого кластера предприятия. Эти разработки обеспечивают оптимизацию землепользования и севооборота для роста доходов собственников.

2.5 Обоснование направлений процессной интеграции отношений собственности.

В рамках анкетирования нами исследован вопрос выбора наиболее эффективной формы собственности для сельскохозяйственной организации в постпандемический период. Наибольшая доля (46,5 %) респондентов признает таковой смешанную форму собственности. Множественность формируемых экономических интересов выступает специфической характеристикой аграрного бизнеса, в том числе и уровень социальной ответственности предпринимательских структур, функционирующих на определенной сельской территории, в отношении проживающего на ней населения.

Целесообразно определить в качестве ключевого вектора развития отношений собственности в сельском хозяйстве процессную интеграцию как объединение форм собственности при реализации каких-либо процессов в ходе производства сельскохозяйственной продукции. На основании результатов анкетирования выявлена склонность среди собственников аграрного бизнеса к процессам интеграции. Наиболее эффективной формой процессной интеграции, по мнению респондентов, является государственно-частное партнерство (ГЧП). Его достоинствами являются: повышение эффективности сельскохозяйственного производства и обеспечение высоких темпов его развития при передаче объектов собственности регионов или муниципалитетов в пользование частным инвесторам; возможность обеспечения частному сельскохозяйственному бизнесу выхода на рынки, которые являются государственной монополией; возможности распределения расходов, рисков и результатов деятельности частного и государственного секторов.

По мнению автора, основываясь на концепции приемлемого риска, эффективное распределение рисков между сторонами ГЧП означает, что риски каждой стороны не учитываются при превышении допустимого приемлемого уровня целевого эффекта проекта ГЧП. Предлагается использовать механизмы пропорционального или непропорционального разделения риска как методологическую основу распределения рисков между участниками проекта ГЧП. В диссертации разработана процедура заполнения матрицы рисков и описание содержания выполненных работ, а также соответствующий алгоритм предлагаемого распределения рисков между участниками ГЧП (рисунок 9). Главой КФХ Адоевцевой Е.А. приняты к внедрению модель и алгоритм оценки рисков взаимодействия государственных органов и представителей аграрного бизнеса.

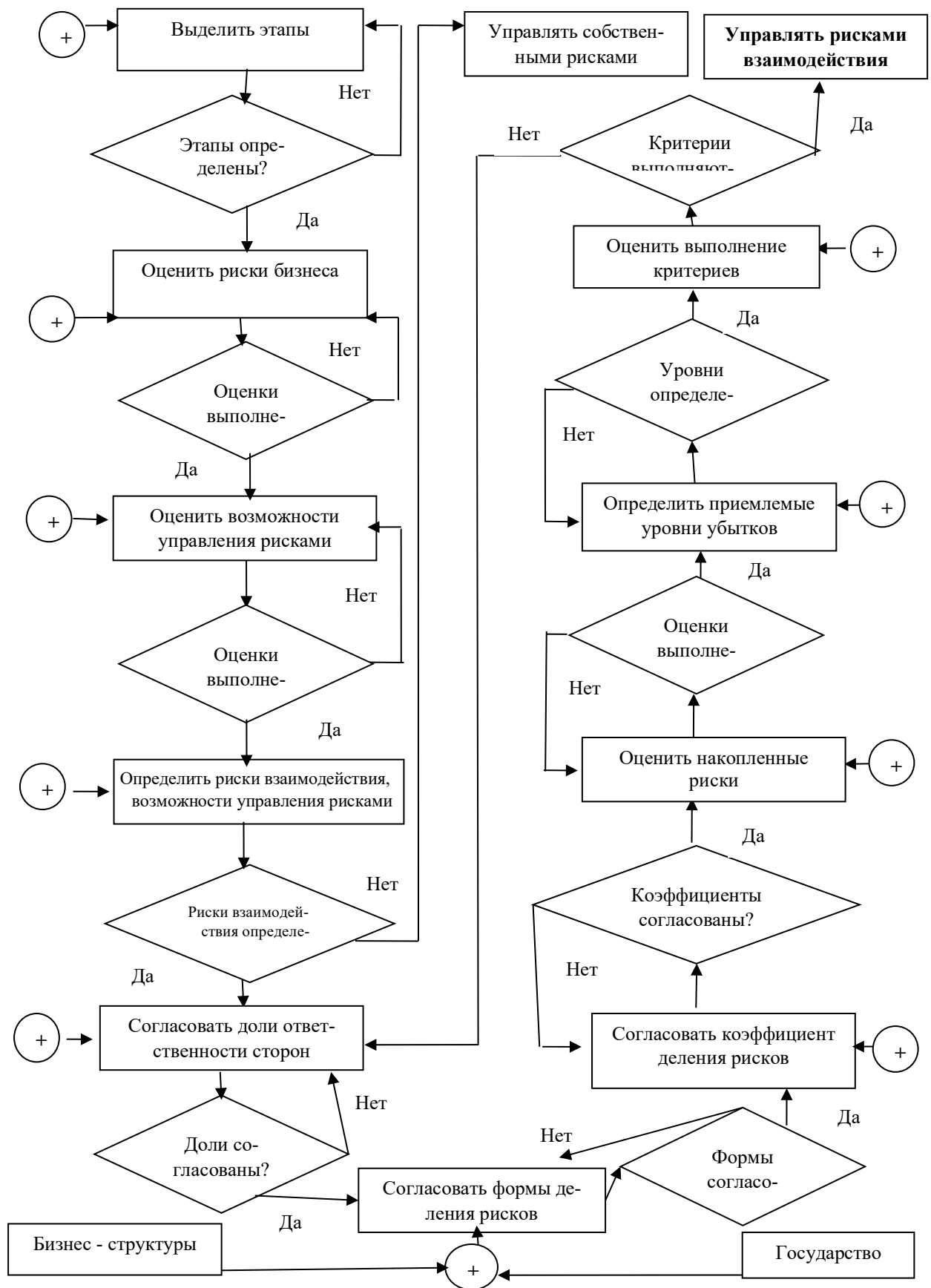


Рисунок 9 – Алгоритм распределения рисков взаимодействия государственных органов и бизнес-структур сельского хозяйства России различных форм собственности
 Источник: составлено автором с учетом Gaiduk V.I., Kovalchuk M.D., Ermakov A.A., Kamysheva S.Yu. Risks of interaction between government bodies and business structures in the russian agricultural sector / Revista Inclusiones. - 2020. - T. 7. - № S2-3. - С. 188-205.

2.6 Рекомендации по совершенствованию институциональных форм государственной поддержки и институциональной среды малого аграрного бизнеса в Краснодарском крае.

В ходе исследования установлено, что ключевые производственные силы сконцентрировались в ведении крупных и средних производителей сельскохозяйственной продукции частной формы собственности. Данный факт создает дисбаланс в эффективности и конкурентоспособности деятельности форм хозяйствования, ведущих менее масштабный производственный процесс.

Элементами механизма государственной поддержки развития малых (частных) форм хозяйствования сельскохозяйственной отрасли Краснодарского края являются: прямая государственная поддержка; субсидиарная и грантовая поддержка, льготное кредитование. Объемы грантовой поддержки начинающих фермеров с 2017 по 2020 гг. уменьшились на 38%, а поддержки семейных животноводческих ферм сократились на 40,8%. В результате выявленных проблем развития малых (частных) форм хозяйствования аграрного сектора на фоне новых вызовов считаем необходимым включить в механизм государственной поддержки данных субъектов производства дополнительные элементы:

- временное снятие обязательств по оплате услуг по предоставлению энергоресурсов;
- субсидирование покупки продукции сельского хозяйства, произведенной отечественными КФХ;
- субсидирование практики неснижаемого остатка произведенной продукции.

Это обеспечит возможности развиваться системе активного получения субсидирования и получения грантов, использовать вырученные средства для развития малых (частных) форм хозяйствования сельскохозяйственной отрасли внутри страны; позволит заготавливать продукцию с небольшим запасом, а при возникновении непредвиденных ситуаций даст возможность не нарушать обеспечение рынка продукцией.

В рамках реализации мер государственной поддержки в Краснодарском крае необходимо сформировать эффективную систему сельскохозяйственной кооперации, позволяющей развиваться малым формам хозяйствования. За период с 2010 по 2021 гг. число производственных сельскохозяйственных кооперативов в Краснодарском крае уменьшилось с 208 до 91 ед. (или на 56%), а потребительских сельскохозяйственных кооперативов с 187 по 178 ед. (или 5%).

Автором предложена модель организации сельскохозяйственного снабженческо-сбытового потребительского кооператива по переработке молока в Краснодарском крае с учетом институционально-правовых, организационных, информационных, консалтинговых и финансовых направлений и инструментов государственной поддержки, позволяющая обеспечить участникам кооператива более устойчивую конкурентную позицию на рынке в условиях турбулентности экономической ситуации (рисунок 10).



Рисунок 10 – Направления и инструменты государственной поддержки развития сельскохозяйственной кооперации и модель формирования сельскохозяйственного потребительского кооператива
 Источник: составлено автором

В состав кооператива планируется включить 10 сельскохозяйственных производителей: 3 ЛПХ, 2 ИП, 5 КФХ. Срок окупаемости инвестиционного проекта составляет 3,7 года при внутренней норме доходности 56,3%. Проведенное исследование показало, что при имеющихся собственных средствах в размере 2611 тыс. руб., получении кредита в сумме 7833 тыс. руб. и гранта в размере 15666 тыс. руб. сельскохозяйственный снабженческо-сбытовой потребительский кооператив по переработке молока обеспечит эффективную и стабильную работу с получением положительного эффекта.

В заключении диссертации представлены итоги выполненного исследования, рекомендации по их использованию и перспективы дальнейшей разработки темы исследования.

3. ОСНОВНЫЕ ПОЛОЖЕНИЯ ДИССЕРТАЦИИ ОПУБЛИКОВАНЫ В СЛЕДУЮЩИХ РАБОТАХ

Статьи в рецензируемых научных изданиях

1. Ковальчук, М. Д. Особенности интегрированных структур в АПК / М. Д. Ковальчук // Вестник Алтайской академии экономики и права. – 2019. – № 4-1. – С. 62-65. (0,36 п.л.).
2. Ковальчук, М. Д. Роль права собственности сельскохозяйственных организаций в России / М. Д. Ковальчук // Труды Кубанского государственного аграрного университета. – 2020. – № 86. – С. 21-25. (0,45 п.л.).
3. Ковальчук, М. Д. Особенности функционирования сельскохозяйственных организаций частной и унитарной формы собственности в финансово-экономической среде

Краснодарского края / М. Д. Ковальчук // International Agricultural Journal. – 2020. – Т. 63. – № 1. – С. 111-122. (0,57 п. л.).

4. Ковальчук, М. Д. Современное состояние и приоритетные направления господдержки базовых отраслей АПК Краснодарского края / М. Д. Ковальчук, Л. И. Краснопахтова // Московский экономический журнал. – 2020. – № 1. – С. 278-291. (0,13 п.л. / 0,066 п. л.).

5. Ковальчук, М. Д. Управление растениеводческим кластером агропромышленных предприятий на основе геоинформационных систем / М. Д. Ковальчук, В. И. Гайдук, С. В. Гладкий // Труды Кубанского государственного аграрного университета. – 2022. – № 98. – С. 5-10. (0,55 п.л. / 0,18 п. л.)

Монография

6. Ковальчук, М. Д. Особенности несостоятельности (банкротства) сельскохозяйственных организаций разных форм собственности / М. Д. Ковальчук. – Краснодар : Кубанский государственный аграрный университет имени И.Т. Трубилина, 2021. – 88 с. (4,52 п.л.).

Публикация в журнале, индексируемом в базе Web of Science

7. Kovalchuk M.D. Risks of interaction between government bodies and business structures in the Russian agricultural sector / Gaiduk V.I., Kovalchuk M.D., Ermakov A.A., Kamysheva S.Yu. // Revista Inclusiones. – 2020. – Т. 7. – № S2-3. – С. 188-205. (1,06 п.л. / 0,26 п. л.).

Статьи в журналах и сборниках научных трудов

8. Ковальчук, М. Д. Пути повышения производства продукции животноводства / М. Д. Ковальчук, Г. В. Комлацкий // Вестник научно-технического творчества молодежи Кубанского ГАУ: Сборник статей по материалам научно-исследовательских работ: в 4 томах, Краснодар, 22–25 марта 2017 года / Том 3. – Краснодар: Кубанский государственный аграрный университет имени И.Т. Трубилина, 2017. – С. 138-141. (0,18 п.л. / 0,09 п. л.).

9. Ковальчук, М. Д. Инвестирование инновационных проектов как метод повышения эффективности производства продукции молочного скотоводства / М. Д. Ковальчук, Е. А. Шибанихин // Инвестиционный менеджмент и государственная инвестиционная политика : Материалы международной научной конференции: текстовое электронное издание, Краснодар, 20 апреля 2017 года. – Краснодар: ФГБУ "Российское энергетическое агентство" Минэнерго России Краснодарский ЦНТИ-филиал ФГБУ "РЭА" Минэнерго России, 2017. – С. 152-160. (0,32 п.л. / 0,16 п. л.).

10. Ковальчук, М. Д. Инвестиции в инновационные проекты как фактор формирования экономической устойчивости сельскохозяйственного предприятия / М. Д. Ковальчук, Н. В. Климова // Инвестиционный менеджмент и государственная инвестиционная политика : Материалы международной научной конференции: текстовое электронное издание, Краснодар, 20 апреля 2017 года. – Краснодар: ФГБУ "Российское энергетическое агентство" Минэнерго России Краснодарский ЦНТИ-филиал ФГБУ "РЭА" Минэнерго России, 2017. – С. 144-152. (0,38 п.л. / 0,19 п. л.).

11. Ковальчук, М. Д. Инвестиционная деятельность в аграрном секторе экономики / М. Д. Ковальчук // Инвестиционный менеджмент и государственная инвестиционная политика : Материалы международной научной конференции: текстовое электронное издание, Краснодар, 20 апреля 2017 года. – Краснодар: ФГБУ "Российское энергетическое агентство" Минэнерго России Краснодарский ЦНТИ-филиал ФГБУ "РЭА" Минэнерго России, 2017. – С. 138-144. (0,32 п.л.).

12. Ковальчук, М. Д. Ресурсосберегающие технологии при производстве молока в организациях частной формы собственности / М. Д. Ковальчук // "Зеленая экономика" в агропромышленном комплексе: вызовы и перспективы развития : Материалы всероссий-

ской научной конференции, Краснодар, 18 октября 2018 года. – Краснодар: ФГБУ "Российское энергетическое агентство" Минэнерго России Краснодарский ЦНТИ- филиал ФГБУ "РЭА" Минэнерго России, 2018. – С. 243-249. (0,29 п.л.).

13. Ковальчук, М. Д. Теории возникновения прав собственности / М. Д. Ковальчук, В. И. Гайдук // Вопросы современной науки : Материалы II национальной междисциплинарной конференции , Краснодар, 20 сентября 2019 года. – Краснодар: ФГБУ "Российское энергетическое агентство" Минэнерго России Краснодарский ЦНТИ-филиал ФГБУ "РЭА" Минэнерго России, 2019. – С. 82-86. (0,2 п.л. / 0,1 п.л.).

14. Секерин, В. Д. Проблемы эффективности системы государственного управления / В. Д. Секерин, А. Е. Горохова, М. Д. Ковальчук // Национальные модели экономических систем : Коллективная монография (Научное издание). – Краснодар : ФГБУ "Российское энергетическое агентство" Минэнерго России Краснодарский ЦНТИ-филиал ФГБУ "РЭА" Минэнерго России, 2019. – С. 97-109. (0,64 п.л. / 0,21 п.л.).

15. Ковальчук, М. Д. Состояние интегрированных структур в сельском хозяйстве Краснодарского края / М. Д. Ковальчук // Научное обеспечение агропромышленного комплекса : Сборник статей по материалам XII Всероссийской конференции молодых ученых, Краснодар, 05–08 февраля 2019 года – Краснодар: Кубанский государственный аграрный университет имени И.Т. Трубилина, 2019. – С. 416-417. (0,09 п.л.).

16. Ковальчук, М. Д. Особенности слияния и поглощения сельскохозяйственных организаций / М. Д. Ковальчук // Актуальные аспекты институциональной экономики: эволюция взглядов и геополитические вызовы : Материалы III международной научно-практической конференции, Краснодар, 05 декабря 2019 года. – Краснодар: ФГБУ "Российское энергетическое агентство" Минэнерго России Краснодарский ЦНТИ-филиал ФГБУ "РЭА" Минэнерго России, 2019. – С. 211-214. (0,14 п. л.).

17. Strategic planning in organizations of private retail food trade / V. I. Gaiduk, E. E. Takaho, V. V. Strelnikov [et al.] // EurAsian Journal of BioSciences. – 2020. – Vol. 14. – №2. – P. 6997-7003. (0,93 п.л. / 0,18 п. л.).

18. Ковальчук, М. Д. Проблематика частной формы собственности в отрасли сельского хозяйства / М. Д. Ковальчук // Экономика России: институты адаптации и развития в условиях мировой нестабильности: В 2 томах сборник материалов III Всероссийской научно-практической конференции в рамках XLI Научной сессии экономического факультета Южного федерального университета, Ростов-на-Дону, 15-16 мая 2020 года. – Ростов-на-Дону: Южный федеральный университет, 2020. С. 100-104. (0,22 п. л.)

19. Ковальчук, М. Д. К вопросу частной формы собственности в сельском хозяйстве / М. Д. Ковальчук // Институциональная трансформация социально-экономической системы России: приоритеты и перспективы : Материалы IV международной научно-практической конференции, текстовое электронное издание, Краснодар, 19 ноября 2020 года. – Краснодар: ФГБУ "Российское энергетическое агентство" Минэнерго России Краснодарский ЦНТИ-филиал ФГБУ "РЭА" Минэнерго России, 2020. – С. 217-221. (0,2 п. л.).

20. Ковальчук, М. Д. Организационно-правовая форма собственности как одно из направлений институциональных преобразований в сельском хозяйстве / М. Д. Ковальчук, К. С. Крикун // Международный журнал прикладных наук и технологий Integral. – 2020. – № 1. – С. 9. (0,3 п.л. / 0,15 п. л.).

21. Ковальчук, М. Д. Особенности институциональной среды предпринимательства Краснодарского края / М. Д. Ковальчук, К. С. Крикун // Проектный и инвестиционный менеджмент в условиях цифровой экономики : Материалы национальной научно-практической конференции, Краснодар, 02 апреля 2020 года. – Краснодар: ФГБУ "Российское энергетическое агентство" Минэнерго России Краснодарский ЦНТИ-филиал ФГБУ "РЭА" Минэнерго России, 2020. – С. 137-140. (0,16 п.л. / 0,08 п. л.).

22. Ковальчук, М. Д. К вопросу о несовершенстве правового регулирования несостоятельности (банкротства) сельскохозяйственных организаций в России / М. Д. Ковальчук, С. В. Тычинин // Эпомен. – 2020. – № 40. – С. 201-207. (0,32 п.л. / 0,16 п.л.).
23. Ковальчук, М. Д. Тенденции экономического развития Краснодарского края / М. В. Махинова, Е. И. Кочубей, М. Д. Ковальчук, И. П. Шевченко // Экономика и бизнес: теория и практика. – 2021. – № 12-2(82). – С. 99-101. (0,22 п.л. / 0,055 п.л.).
24. Ковальчук, М. Д. Инновации как инструмент повышения экономической эффективности сельскохозяйственных организаций частной формы собственности / М. Д. Ковальчук // Проектный и инвестиционный менеджмент в постпандемический период : Материалы II Национальной научно-практической конференции, Краснодар, 31 марта 2021 года. – Краснодар: ФГБУ "Российское энергетическое агентство" Минэнерго России Краснодарский ЦНТИ-филиал ФГБУ "РЭА" Минэнерго России, 2021. – С. 167-172. (0,25 п.л.).
25. Ковальчук, М. Д. Особенности и перспективы развития отношений между принципалом и агентом в сельскохозяйственной организации / М. Д. Ковальчук // Продовольственная безопасность: проблемы и пути решения : Сборник статей по материалам XVI Международной научно-практической конференции, Краснодар, 03–05 июня 2021 года. – Краснодар: Кубанский государственный аграрный университет имени И. Т. Трубилина, 2021. – С. 100-104. (0,27 п.л.).
26. Ковальчук, М. Д. Развитие сельскохозяйственной потребительской кооперации в Краснодарском крае / М. Д. Ковальчук // Проектный и инвестиционный менеджмент в условиях социально-экономических трансформаций : Материалы III Национальной научно-практической конференции текстовое электронное издание, Краснодар, 07 апреля 2022 года. – Краснодар: ФГБУ "Российское энергетическое агентство" Минэнерго России Краснодарский ЦНТИ-филиал ФГБУ "РЭА" Минэнерго России, 2022. – С. 224-229. (0,25 п.л.).
27. Ковальчук, М. Д. Совершенствование форм государственной поддержки малого предпринимательства в аграрном секторе Краснодарского края / М. Д. Ковальчук // Экономика и политика в эпоху структурных институциональных изменений: Материалы VI Международной научно-практической конференции текстовое электронное издание, Краснодар. – Краснодар: ФГБУ "Российское энергетическое агентство" Минэнерго России Краснодарский ЦНТИ-филиал ФГБУ "РЭА" Минэнерго России, 2022. – С. 359-364. (0,22 п.л.).

Подписано в печать _____.2023г. Формат 60×84 1/16
Усл. печ. л. – 1,5
Тираж 100 экз. Заказ № _____.
Типография Кубанского государственного аграрного университета
имени И. Т. Трубилина.
350044, г. Краснодар, ул. Калинина, 13