

МИНИСТЕРСТВО СЕЛЬСКОГО ХОЗЯЙСТВА РОССИЙСКОЙ ФЕДЕРАЦИИ
Федеральное государственное бюджетное образовательное учреждение
высшего образования
**«КУБАНСКИЙ ГОСУДАРСТВЕННЫЙ АГРАРНЫЙ УНИВЕРСИТЕТ
ИМЕНИ И. Т. ТРУБИЛИНА»**

Факультет ветеринарной медицины
Кафедра микробиологии, эпизоотологии и вирусологии

**Производственная практика:
ПО ПОЛУЧЕНИЮ ПРОФЕССИОНАЛЬНЫХ УМЕНИЙ И
ОПЫТА ПРОФЕССИОНАЛЬНОЙ ДЕЯТЕЛЬНОСТИ**

Методические указания

Направление подготовки
36.06.01 Ветеринария и зоотехния

Направленность подготовки
Ветеринарная микробиология, эпизоотология, вирусология, микология с
микотоксикологией и иммунология

Уровень высшего образования
Подготовка кадров высшей квалификации

Форма обучения
очная и заочная

**Краснодар
2019**

Составители: Н. Н. Гугушвили, А. А. Шевченко

Производственная практика по получению профессиональных умений и опыта профессиональной деятельности : метод. указания / сост. Н. Н. Гугушвили, А. А. Шевченко. – Краснодар : КубГАУ, 2019. – 26 с.

Методические указания по прохождению производственной практики по получению профессиональных умений и опыта профессиональной деятельности составлены в соответствии с Федеральным государственным образовательным стандартом высшего образования на основе ФГОС ВО 36.06.01 Ветеринария и зоотехния утвержденного приказом Министерства образования и науки РФ от 30 июля 2014 г. N 896, уровень высшего образования – подготовка кадров высшей квалификации.

Представлены цели и задачи практики, формируемые компетенции, план прохождения практики с последующими формами контроля полученных знаний, умений и навыков, а также требования, предъявляемые к оформлению отчетных документов по результатам прохождения практики.

Предназначены для аспирантов по направлению подготовки 36.06.01 «Ветеринария и зоотехния», направленность «Ветеринарная микробиология, вирусология, эпизоотология, микология с микотоксикологией и иммунология».

Рассмотрено и одобрено методической комиссией факультета ветеринарной медицины Кубанского госагроуниверситета от 25.03.2019 г., протокол № 7.

ВВЕДЕНИЕ

Производственная практика «По получению профессиональных умений и опыта профессиональной деятельности» в высших учебных заведениях является обязательным этапом обучения аспиранта. Подготовка аспирантов к выполнению в условиях реального производственного процесса научно-исследовательского вида профессиональной деятельности, области микробиологии, вирусологии, микологии, эпизоотологии; развитие и накопление практических умений и навыков по сбору, обработке, анализу, систематизации и разработке методик проведения научных исследований, приобретение практических навыков и компетенций, а также опыта самостоятельной профессиональной деятельности в сфере направления подготовки 36.06.01 Ветеринария и зоотехния.

Производственная практика входит в блок Б.2 «Практика» ФГОС ВО по направлению подготовки 36.06.01 «Ветеринария и зоотехния», направленность «Ветеринарная микробиология, вирусология, эпизоотология, микология с микотоксикологией и иммунология».

1 Цель производственной практики

Целью производственной практики «По получению профессиональных умений и опыта профессиональной деятельности» является углубление и закрепление теоретических знаний и практических умений и навыков аспирантов, подготовка аспирантов к выполнению в условиях реального производственного процесса научно-исследовательского вида профессиональной деятельности, области микробиологии, вирусологии, микологии, эпизоотологии; развитие и накопление практических умений и навыков по сбору, обработке, анализу, систематизации и разработке методик проведения научных исследований, приобретение практических навыков и компетенций, а также опыта самостоятельной профессиональной деятельности в сфере направления подготовки 36.06.01 Ветеринария и зоотехния.

Задачами производственной практики являются:

- развитие способностей аспиранта к самостоятельной деятельности в процессе выполнения научно-исследовательской работы: организаторских, аналитических, коммуникативных, исследовательских, самоорганизации и самоконтроля;
 - изучение и участие в разработке рабочих программ и методик проведения научных исследований и технических разработок;
 - получение навыков по формированию и написанию публикаций на основе полученных аналитических и экспериментальных данных;
 - разработка предложений по совершенствованию технической и технологической модернизации сельскохозяйственного производства;
 - формирование и развитие у аспирантов профессионально значимых качеств, устойчивого интереса к профессиональной деятельности.
- приобретение опыта в исследовании актуальной научной проблемы, подбор необходимых материалов для выполнения выпускной квалификационной работы, проведение экспериментов в лабораторных и производственных условиях.

В результате прохождения практики формируются следующие компетенции:

Универсальные компетенции (УК):

УК-1 – способностью к критическому анализу и оценке современных научных достижений, генерированию новых идей при решении исследовательских и практических задач, в том числе в междисциплинарных областях;

УК-2 – способностью проектировать и осуществлять комплексные исследования, в том числе междисциплинарные, на основе целостного системного научного мировоззрения с использованием знаний в области истории и философии науки;

УК-3 – готовностью участвовать в работе российских и международных исследовательских коллективов по решению научных и научно-образовательных задач;

УК-4 – готовностью использовать современные методы и технологии научной коммуникации на государственном и иностранном языках;

УК-5 – способностью следовать этическим нормам в профессиональной деятельности;

УК-6 – способностью планировать и решать задачи собственного профессионального и личностного развития.

Общепрофессиональные компетенции (ОПК):

ОПК-1– владением необходимой системой знаний в области, соответствующей направлению подготовки;

ОПК-2 – владением методологией исследований в области, соответствующей направлению подготовки;

ОПК-3 – владением культурой научного исследования; в том числе с использованием новейших информационно-коммуникационных технологий;

ОПК-4 – способностью к применению эффективных методов исследования в самостоятельной научно-исследовательской деятельности в области, соответствующей направлению подготовки;

ОПК-5 – готовностью организовать работу исследовательского коллектива в научной отрасли, соответствующей направлению подготовки;

ОПК-8 – способностью к принятию самостоятельных мотивированных решений в нестандартных ситуациях и готовностью нести ответственность за их последствия.

Профессиональные компетенции (ПК):

ПК-7 – способностью осуществлять сбор, анализ научно-технической информации, отечественного и зарубежного опыта по тематике исследования в ветеринарной микробиологии, вирусологии, эпизоотологии, микологии с микотоксикологией и иммунологии;

ПК-9 – владением методами и инструментальными средствами, способствующими интенсификации познавательной деятельности в ветеринарной микробиологии, вирусологии, эпизоотологии, микологии с микотоксикологией и иммунологии.

2 Основные положения производственной практики

Вид практики – производственная практика, тип практики – лабораторная практика.

Производственная практика входит в блок Б.2 «Практика» ФГОС ВО по направлению подготовки 36.06.01 «Ветеринария и зоотехния», направленность «Ветеринарная микробиология, вирусология, эпизоотология, микология с микотоксикологией и иммунология».

Согласно приказа Министерства образования и науки РФ от 19.11.2013 г. № 1259 «Об утверждении Порядка организации и осуществления образовательной деятельности по образовательным программам высшего образования программам подготовка кадров высшей в аспирантуре (адъюнктуре) и Пл КубГАУ 2.2.1 «Рабочая программа дисциплины, практики», утв. приказом ректора 28.05.2018 г. № 190.

Базой стационарной производственной практики являются кафедры факультета ветеринарной медицины Кубанского государственного аграрного университета имени И. Т. Трубилина: кафедра микробиологии, эпизоотологии и вирусологии, учебные хозяйства Кубанского государственного аграрного университета имени И. Т. Трубилина («Кубань» и «Краснодарское»).

Базой выездной производственной практики являются ветеринарные учреждения: ГБУ Краснодарского края «Кропоткинская краевая ветеринарная лаборатория»; научно-исследовательские институты края, краевые, городские и районные ветеринарные лаборатории, фермерско-крестьянские хозяйства; ветеринарные клиники.

Проведение производственной практики планируется во втором и четвертом семестрах обучения аспирантуры.

Организацию и руководство практикой осуществляют руководитель основной профессиональной образовательной программы и научный руководитель.

Научный руководитель разрабатывает индивидуальное задание согласно программе производственной практики «По получению профессиональных умений и опыта профессиональной деятельности», составляет рабочий график (план) прохождения практики, участвует в организационных мероприятиях, проводимых до ухода обучающегося на практику; перед началом практики проводит инструктаж обучающегося по вопросам охраны труда, техники безопасности, производственной санитарии, пожарной безопасности; осуществляет учебно-методическое руководство практикой, контролирует соблюдение сроков практики обучающимися и ее содержание; оказывает методическую помощь обучающемуся при выполнении им индивидуального задания, а также при оформлении отчета по практике; изучает и проверяет предоставленные обучающимся отчетные документы по производственной практике (индивидуальное задание, рабочий график (план), дневник и отчет); предоставляет отзыв о прохождении обучающимися производственной практики; предоставляет аттестационный лист по результатам прохождения практики обучающимся; присутствует при комиссионной защите обучающимся итогов производственной практики.

Обучающиеся при прохождении производственной практики обязаны: в указанный срок явиться на место практики; на основании проведенного инструктажа поставить свою подпись в журнале техники безопасности; соблюдать требования охраны труда и пожарной безопасности; полностью выполнить индивидуальное задание, предусмотренное программой практики; ежедневно вести записи в своем дневнике о характере выполненной работы в течение дня, к концу рабочего дня представлять их руководителю практики на подпись; систематически работать над формированием отчета о прохождении производственной практики; нести ответственность за выполняемую работу и ее результаты; в последний день прохождения производственной практики обучающийся обязан предоставить на кафедру пакет документов: индивидуальное задание, рабочий график (план), дневник и отчет о прохождении практики.

В соответствии с учебным планом продолжительность производственной практики проводится в два этапа, стационарная составляет 432 часа, 12 зачетных единиц, продолжительность 8 недель; выездная – 216 часов, 6 зачетных единиц, продолжительность 4 недели.

Во время прохождения производственной практики, обучающиеся должны освоить следующие этапы: организация практики; научно-производственный этап; изучение методик для проведения исследований; эпизоотологическое обследование сельскохозяйственных предприятий; работа с животными и оборудованием по направлению исследований; этиология и закономерности развития эпизоотического процесса, симптоматику, патологоанатомические признаки опасных и экономически значимых инфекционных болезней животных; методы диагностики, профилактики, дезинфекции и проведение мероприятий по оздоровлению животноводческих предприятий от инфекционных болезней животных; ветеринарно-санитарные требования к производству, переработке, хранению, транспортировке биологических объектов и грузов.

Во время выполнения индивидуального задания, обучающийся обязан вести дневник прохождения практики, делать соответствующие рабочие записи о выполнении этапов практики, кратко записывает в хронологическом порядке, с указанием даты, полученные результаты по выполнению программы практики. Фактическое выполнение заданий завершается подписью руководителя ежедневно в конце рабочего дня.

Записи в дневнике должны соответствовать по структуре и содержанию индивидуальному заданию и рабочему графику (плану) прохождения практики.

Обучающийся должен систематически работать над формированием отчета о практике в соответствии с заданием руководителя. Форма представления отчета и порядок его защиты должны соответствовать требованиям, указанным в данных методических указаниях.

Научный руководитель осуществляет контроль за ходом практики и делает заключение об эффективности и возможности выполнения программы практики, оказывает необходимую практическую и консультативную помощь.

В последний день прохождения производственной практики обучающийся должен предоставить на кафедру пакет документов: индивидуальное задание, рабочий график (план), дневник и отчет о прохождении практики. Дата сдачи отчета регистрируется в специальном журнале на кафедре.

По итогам практики научный руководитель составляет отзыв о прохождении практики обучающимся.

По результатам прохождения производственной практики научный руководитель оценивает степень освоения компетенций обучающимся и заполняет аттестационный лист. Критерии оценивания результатов прохождения практики представлены в разделе 6 данных методических указаний.

При наличии замечаний научный руководитель может возвратить обучающемуся документы. После их устранения обучающийся допускается к комиссионной защите результатов производственной практики.

Защита отчетов осуществляется специальной комиссией, созданной отделом аспирантуры согласно приказа. По результатам производственной практики обучающемуся выставляется дифференцированный зачет (зачет с оценкой).

Оценка по производственной практике выставляется на основании предоставленного в срок на кафедру полного пакета документов, результатов проверки дневника, отчета, отзыва научного руководителя, аттестационного листа, доклада обучающегося на защите, а также ответов на вопросы членов комиссии.

При неявке на практику (или часть практики) по уважительным причинам обучающиеся обязаны поставить об этом в известность научного руководителя, а также деканат факультета ветеринарной медицины, отдел аспирантуры и предоставить данные о причине пропуска практики (или части практики). В случае болезни обучающийся представляет отдел аспирантуры справку из медицинского учреждения установленного образца. Вопрос о дальнейшем прохождении практики решается отделом аспирантуры.

В случае, когда программа практики (или часть практики) не выполнена, обучающимся получен отрицательный отзыв, пакет документов оформлен не соответствующий требованиям, получена неудовлетворительная оценка на защите, а также не соблюден срок предоставления пакета документов на кафедру, обучающийся считается имеющим академическую задолженность и может быть отчислен из аспирантуры, или, на усмотрение научного руководителя и отделом аспирантуры, ему предоставляется возможность пройти практику повторно с последующей комиссионной защитой.

3 Программа производственной практики

«По получению профессиональных умений и опыта профессиональной деятельности»

Общая трудоемкость производственной практики составляет 432 часа, 12 зачетных единиц 1 курс, 2 семестр

Форма контроля зачет с оценкой

№ п/п	Разделы (этапы) практики	Содержание работы на практике, в часах				Формы текущего и промежуточного контроля
		контактная работа (сбор, обработка и систематизация фактического и литературного материала)	контактная вне-аудиторная	иные формы (выполнение научно-производственных заданий)	итого	
1	2	3	4	5	6	7
1	Организация практики	1	10	9	20	Журнал по ТБ
2	Научно-производственный этап	2	70	28	100	Проверка материалов
3	Изучение методик для проведения исследований	2	38	10	50	Проверка результатов освоения методик проведения исследований
4	Работа с животными и оборудованием по направлению исследований	1	137	22	160	Проверка работы с животными и оборудованием по направлению исследований
5	Обработка и анализ полученной информации	1	47	12	60	Проверка результатов исследований
6	Подготовка научной статьи	2	7	3	12	Проверка результатов публикации научной статьи
7	Подготовка отчета по	1	26	3	30	Защита

№ п/п	Разделы (этапы) практики	Содержание работы на практике, в часах				Формы текущего и промежуточного контроля
		контактная работа (сбор, обработка и систематизация фактического и литературного материала)	контактная вне-аудиторная	иные формы (выполнение научно-производственных заданий)	итого	
1	2	3	4	5	6	7
	практике					дневников-отчетов с выставлением оценки
	Всего, час	10	335	87	432	Зачет с оценкой

Общая трудоемкость производственной практики составляет 216 часов, 6 зачетных единиц 2 курс, 4 семестр.

Форма контроля зачет с оценкой

№ п/п	Разделы (этапы) практики	Содержание работы на практике, в часах				Формы текущего и промежуточного контроля
		контактная работа (сбор, обработка и систематизация фактического и литературного материала)	контактная вне-аудиторная	иные формы (выполнение научно-производственных заданий)	итого	
1	2	3	4	5	6	7
1	Организация практики	1	7	2	10	Производственный инструктаж
2	Научно-производственный этап. Эпизоотологическое обследование сельскохозяйственных предприятий. Ветеринарно-санитарные требования к производству, переработке, хранению, транспортировке биологических объектов и грузов	1	39	10	50	Проверка результатов научно-производственный этап
3	Этиология и закономерности развития эпизоо-	1	29	10	40	Устный опрос,

№ п/п	Разделы (этапы) практики	Содержание работы на практике, в часах				Формы текущего и промежуточного контроля
		контактная работа (сбор, обработка и систематизация фактического и литературного материала)	контактная вне-аудиторная	иные формы (выполнение научно-производственных заданий)	итого	
1	2	3	4	5	6	7
	тического процесса, симптоматику, патолого-анатомические признаки опасных и экономически значимых инфекционных болезней животных					проверка результатов
4	Методы диагностики, профилактики, дезинфекции и проведение мероприятий по оздоровлению животноводческих предприятий от инфекционных болезней животных	2	68	10	80	Проверка результатов
6	Подготовка научной статьи		25	5	30	Проверка результатов публикации научной статьи
7	Подготовка отчета по практике		4	2	6	Защита дневников-отчетов с выставлением оценки
	Всего, час	5	172	39	216	Зачет с оценкой

4 Порядок оформления отчета по практике

При оформлении отчета следует учитывать его структуру и содержание разделов.

Структура отчета по практике:

1. Индивидуальное задание на производственную практику (Приложение А).
2. Рабочий график (план) на производственную педагогическую практику (Приложение Б).
3. Дневник прохождения производственную практики (Приложение В).
4. Титульный лист отчета по производственную практике (Приложение Г).
5. Отзыв руководителя практики (Приложение Д).
6. Аттестационный лист по практике.
7. Описательная часть отчета по производственную практике которая должна иметь следующую структуру:
 - Введение
 - Основная часть

Заключение
Приложения.

Введение. В данном разделе указывается цель, место и сроки прохождения практики. Кратко дается характеристика места практики в географическом, почвенно-климатическом, производственно-экономическом и экологическом отношениях. Эпизоотологическое обстановка предприятия, предоставляются данные о состоянии животноводческой отрасли в хозяйстве (численность поголовья по видам животных и половозрастным группам, породный состав, продуктивность и т. д.). Необходимо дать краткий анализ по следующим аспектам: наличие и состояние ветеринарных объектов, обеспеченность ветеринарными кадрами, их квалификация, планирование ветеринарных работ, ведение ветеринарной документации, финансирование и материально-техническое обеспечение ветеринарной деятельности (наличие оборудования, приборов, инструментов, биопрепаратов, лекарственных средств и т. д.).

Основная часть. В данном разделе дается подробный анализ проделанной работы в соответствии с программой практики и индивидуальным заданием по направлению подготовки 36.06.01 «Ветеринария и зоотехния», направленность «Ветеринарная микробиология, вирусология, эпизоотология, микология с микотоксикологией и иммунология». Данные предоставляются в описательной форме. Для большей наглядности, часть анализируемого материала может быть предоставлена в виде таблиц, схем или диаграмм.

Заключение. Необходимо описать навыки и умения, приобретенные за время прохождения производственной практики; сформулировать предложения по совершенствованию организации работы места прохождения производственной практики; сделать для себя индивидуальные выводы о практической значимости проведенного типа практики.

Приложения. В приложениях размещают дополнительный и вспомогательный материал, протоколы и акты испытаний или опытов, акты вакцинации, диагностических исследований и дезинфекции, таблицы со вспомогательными цифровыми данными, распорядок дня, рацион кормления, акты внедрения, копии патентов, фотографии, рисунки, схемы и другие материалы, подтверждающие самостоятельность выполнения индивидуального задания. Число их должно быть умеренным, чтобы не перегружать отчет малозначимыми материалами.

Приложения обозначают заглавными буквами русского алфавита, начиная с «А», за исключением некоторых (Ё, З, Й, О, Ч, Ъ, Ы, Ь), или цифрами. Каждое приложение оформляют с новой страницы и указывают по центру слово «Приложение» и его номера, заголовок размещают ниже по центру. Можно также предварить этот структурный элемент отдельной страницей с общим заголовком «Приложения».

В тексте отчета должны быть даны ссылки на все приложения, которые располагают в той же последовательности.

В течение всей практики, а также при оформлении дневника и отчета, обучающийся обязан постоянно пользоваться учебниками и учебными пособиями, учебно-методической и справочной литературой, нормативными документами.

5 Правила оформления отчета. Общие требования

Описательная часть отчета по производственной практике должна иметь объем не менее 15–20 печатных страниц и содержать все разделы, указанные выше.

Описательная часть отчета печатью не заверяется. В случае допущения ошибок необходимо исправлять, страница переписывается. В тексте документа не допускается применять обороты разговорной речи, техницизмы, профессионализмы; применять иностранные слова и термины при наличии равнозначных слов и терминов в русском языке; применять произвольные словообразования.

В тексте работы не допускается применение сокращений слов, кроме установленных правилами русской орфографии и пунктуации.

При указании года ставится одна буква «г» с точкой, например, 2019 г. При указании нескольких лет проставляются две буквы «гг.» с точкой в конце, например, 2018–2019 гг.

Страницы отчета должны быть сброшюрованы.

Все разделы документов (индивидуальное задание, рабочий график (план), дневник, отзыв руководителя, аттестационный лист) должны быть полностью оформлены согласно предъявляемым требованиям.

Титульный лист отчета, индивидуальное задание, рабочий график (план), дневник и отчет о прохождении производственной практики, отзыв научного руководителя должен быть полностью выполнены печатным способом с использованием компьютера и принтера на одной стороне листа белой бумаги одного сорта формата А4 (210×297 мм). Применяемый шрифт Times New Roman. Цвет черный; размер 12 кегль; одинарный интервал. Полужирный шрифт в тексте не применяется.

Обучающийся обязан ежедневно вести записи в своем дневнике о характере выполненной работы в течение дня, к концу рабочего дня представлять их научному руководителю на подпись. Подпись ставится в графе «Отметка руководителя практики о выполнении работы», где также должны быть указаны сведения о выполнении или невыполнении задания (выполнено/не выполнено).

Подпись руководителя практики неотделима от текста документа. Если текст заканчивается внизу страницы, то подпись не может быть перенесена на отдельный лист, если кроме нее другого текста на листе не будет. Принято переносить минимум последний абзац.

На всех документах обязательно наличие «живой» подписи научного руководителя (не допускается использование подписи в виде рисунка, цветной ксерокопии, факсимиле и т.д.).

Таблицы

Таблицы применяют для лучшей наглядности и удобства сравнения показателей и оформляются в соответствии с ГОСТ 7.32–2001. Таблица должна быть органично включена в текст и располагаться непосредственно после абзаца, в котором приведена ссылка на нее, или на следующей странице.

Допускается помещать таблицу вдоль длинной стороны листа работы, то есть альбомное расположение таблицы.

Таблицу следует отделять от текста работы. Между текстом и названием таблицы, а также после таблицы и до последующего текста следует оставить одну свободную строку. Название таблицы следует отделять от самой таблицы.

С прописной буквы с левого края пишут слово «Таблица», после порядкового номера ставят тире, далее следует заголовок, начинающийся с прописной буквы, точка после него не ставится. Название таблицы должно отражать ее содержание, быть точным, кратким.

Нумерацию таблиц осуществляют арабскими цифрами. Она должна быть сквозной в пределах текста отчета.

В заголовке таблицы не рекомендуется:

- использовать переносы;
- оставлять предлог (союз) на первой строке, если заголовок состоит из нескольких строк;
- использовать аббревиатуры и сокращения, например к.р.с. (кроме общеизвестных, например с.-х., кг, см, мм, ч и т.д.).

Заголовок нельзя отрывать от таблицы либо помещать его строки на следующей странице. В заголовке таблицы не должно быть более трех строк. Если все показатели, включенные в таблицу, имеют одно измерение, его рекомендуется вынести в ее заголовок.

Составные части таблицы:



Диагональное деление в головке таблицы не допускается.

При переносе таблицы необходима служебная строка с нумерацией граф, которая дублируется на последующих страницах, головка таблицы не повторяется. Вместо заголовка над ней с левого края должны быть набраны слова «Продолжение таблицы» с указанием ее номера.

Таблица _____ – _____
 (номер) (название таблицы)

1	2	3	4	5

Разрыв таблицы

Продолжение таблицы _____
 (номер)

1	2	3	4	5

Если цифровые или иные данные в какой-либо строке таблицы не приводят (явление отсутствует), то в ней ставят прочерк (тире); если данных по приводимому показателю не имеется, то проставляют многоточие: «...».

На все таблицы должны быть ссылки в отчете. При ссылке на таблицу указывают ее номер, при косвенном упоминании слово «Таблица» пишут сокращенно и в скобках (таблица 1).

Например:

Из данных таблицы 1 видно, что поголовье крупного рогатого скота в 2017 году по сравнению с 2018 годом увеличилось на 9 %, в том числе количество голов в дойном стаде выросло на 4, %.

Также в 2017 году выросли показатели продуктивности коров в хозяйстве, а именно удой на фуражную корову в 2018 году составил 5330 кг, что на 2,9 % выше по сравнению с 2017 годом (таблица 2).

Таблицы, помещаемые в приложении, нумеруются арабскими цифрами в пределах каждого приложения. Перед номером ставится номер этого приложения. Например, таблица Б.2 – вторая таблица приложения Б (при нумерации приложения буквами) или таблица 3.4 – четвертая таблица приложения 3 (при нумерации приложения цифрами) без точки в конце.

Иллюстрации

Иллюстрации оформляются по ГОСТ 7.32–2001. Все иллюстрации (чертежи, фотографии, схемы, диаграммы, графики) обозначаются рисунками. Рисунок располагают по центру.

Рисунки должны помещаться в приложении, чтобы их можно было рассматривать без поворота листа или при повороте по часовой стрелке. Выше и ниже каждой иллюстрации должно быть оставлено не менее одной свободной строки.

Иллюстрации, таблицы и распечатки с ЭВМ должны соответствовать формату А4.

Подрисуночная надпись (заголовок) – обязательный элемент иллюстрации, располагаемый под ним. Набирается слово «Рисунок», затем его номер, тире и заголовок, подрисуночная надпись выравнивается по центру.

В заголовке рисунка не допускается:

- использовать переносы;
- оставлять предлог (союз) на первой строке, если заголовок состоит из нескольких строк;
- применять курсив, за исключением формульных обозначений;
- использовать заглавное начертание всех букв;
- выделять жирным шрифтом.

Если подрисуночная надпись включает экспликацию, то после заголовка ставится двоеточие, и с нового абзаца с отступом следует расшифровка обозначений, выравниваемая по ширине или по центру. Элементы экспликации отделяют друг от друга точкой с запятой, в конце перечисления точку не ставят. Недопустимо разрывать номер пункта и его обозначение.

Применяемый шрифт для заголовка рисунка и экспликации – Times New Roman, цвет черный, размер 12 кегль. При использовании в качестве обозначений рисунка цифр или букв точка после них не ставится. Обозначение должно отделяться от его расшифровки знаком тире, в конце ставится точка с запятой. После последней расшифровки знак препинания не ставится.

Обозначение элемента рисунка нельзя оставлять на строке без соответствующей ему расшифровки или хотя бы ее начального слова.

Например:

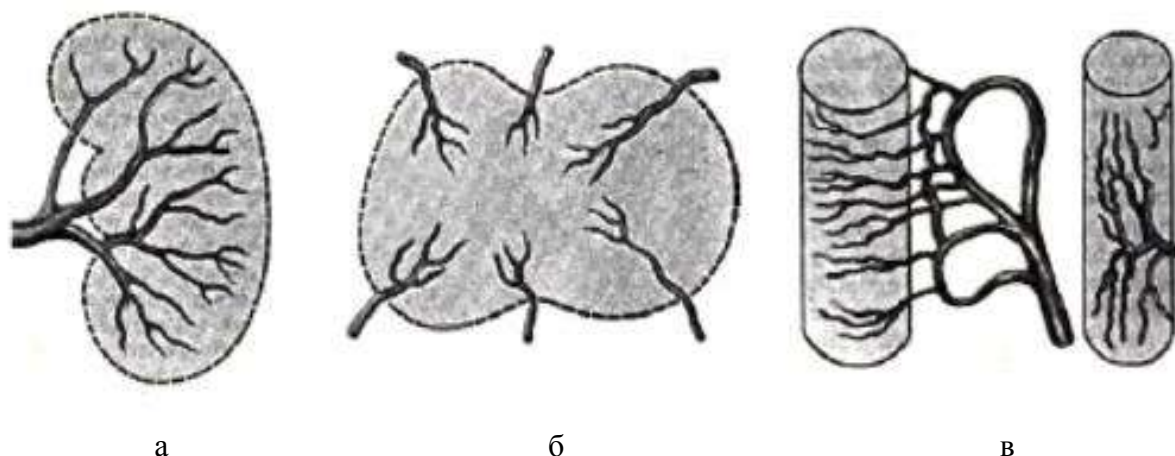


Рисунок А1 – Типы ветвления сосудов и кровоснабжения органов:

а – рассыпной и дихотомический типы ветвления сосудов;

б – магистральный тип ветвления сосудов;

в – кровоснабжение трубкообразного органа

Иллюстрации каждого приложения обозначают отдельной нумерацией арабскими цифрами с добавлением перед цифрой обозначения приложения. Например, Рисунок А1 (при нумерации приложения буквами).

6 Критерии оценки компетенций на этапах их формирования

По окончании производственной практики аспиранты пишут дневник и отчет, титульный лист оформляется по определенной форме (приложение В, приложение Г). К отчету прикладывается отзыв руководителя практики (приложение Д). Составление и защита отчета должны быть произведены не позднее семи рабочих дней после окончания практики. Защита отчета по практике происходит в виде презентации с использованием мультимедийных технологий и ответов на контрольные вопросы.

Формой аттестации по итогам производственной практики является зачет с оценкой. Описываются виды итогового контроля, критерии оценки знаний, умений и навыков по заявленным компетенциям практики.

Письменный отчет по производственной практике, рабочий график (план) и дневник практики. Выступление аспиранта во время защиты отчета.

Критериями оценивания компетенций (результатов) являются:

- соответствие структуры содержания разделов отчета по практике заданию, требованиям и методическим рекомендациям;

- степень раскрытия сущности вопросов, качество представленных аналитических материалов, характеризующих объект исследования;

- соблюдение требований к оформлению;

- грамотность речи и правильность использования профессиональной терминологии во время защиты отчета;

- полнота, точность, аргументированность ответов во время защиты отчета.

оценка «отлично» (зачтено) заслуживает обучающийся, который выполнил весь намеченный объем работы в срок и на высоком уровне в соответствии с программой практики, проявил самостоятельность, творческий подход и соответствующую профессиональную подготовку, показал владение теоретическими знаниями и практическими навыками проведения аналитического исследования, умение работать с аналитической инфор-

мацией, и системно оценивать представленную в них информацию, а также умение делать выводы и аргументировать собственную позицию; требования к оформлению полностью соблюдены.

Оценка «хорошо» (зачтено) заслуживает обучающийся, который полностью выполнил намеченную на период практики программу, однако допустил незначительные просчеты методического характера при общем хорошем уровне профессиональной подготовки, недостаточно полно представил аналитические материалы исследования, сформулировал предложения по решению выявленных в процессе практики проблем, составляющих сферу научных интересов обучающегося; имеются упущения в оформлении отчета.

Оценка «удовлетворительно» (зачтено) заслуживает обучающийся при частичном выполнении намеченной на период практики программы, если он допустил просчеты или ошибки методического характера, а представленный им информационный материал не позволяет в полной мере сформировать аналитическую базу исследования и требует соответствующей дополнительной обработки и систематизации; имеются существенные отступления от требований к оформлению отчета.

Оценка «неудовлетворительно» (не зачтено) заслуживает обучающийся, не выполнивший программу практики и представивший отчет, выполненный на крайне низком уровне; требования к оформлению отчета не соблюдены.

Система оценок

93-100	A	«Отлично» - необходимые практические навыки работы с освоенным материалом сформированы, все предусмотренные программой практики учебные задания выполнены, качество их выполнения оценено числом баллов, близким к максимальному.
84-92	B	«Очень хорошо» - необходимые практические навыки работы с освоенным материалом в основном сформированы, все предусмотренные программой обучения учебные задания выполнены, качество выполнения большинства из них оценено числом баллов, близким к максимальному.
74-83	C	«Хорошо» - отдельные практические навыки работы с освоенным материалом сформированы недостаточно, все предусмотренные программой практики учебные задания выполнены, качество выполнения ни одного из них не оценено минимальным числом баллов, некоторые виды заданий выполнены с ошибками.
63-73	D	«Удовлетворительно» - необходимые практические навыки работы с освоенным материалом в основном сформированы, большинство предусмотренных программой практики учебных заданий выполнены, некоторые из выполненных заданий содержат ошибки.
51-62	E	«Посредственно» - некоторые практические навыки работы не сформированы, многие предусмотренные программой практики учебные задания не выполнены, либо качество выполнения некоторых из них оценено числом баллов, близким к минимальному.
31-50	FX	«Условно неудовлетворительно» - необходимые практические навыки работы не сформированы, большинство предусмотренных программой практики учебных заданий не выполнено, либо качество их выполнения оценено числом баллов, близким к минимальному; при дополнительной самостоятельной работе возможно повышение качества выполнения учебных заданий.
0-30	F	«Безусловно неудовлетворительно» - необходимые практические навыки работы не сформированы, все выполненные учебные задания прак-

		тики содержат грубые ошибки, дополнительная самостоятельная работа не приведет к какому-либо значимому повышению качества выполнения учебных заданий практики.
--	--	--

Положительными оценками, при получении которых практика засчитывается аспиранту в качестве **пройденной**, являются оценки **А, В, С, В** и **Е**. **Зачёт - 51-100 баллов.**

Зачет

Заключительный контроль (промежуточная аттестация) подводит итоги изучения дисциплины. Учебным планом по данной дисциплине предусмотрен зачет. Вопросы, выносимые на зачет, доводятся до сведения бакалавров за месяц до сдачи зачета.

Требования и задания соответствуют требуемому уровню усвоения дисциплины и отражают ее основное содержание.

Зачет (промежуточная аттестация) выставляется обучающемуся, который обладает всесторонними, систематизированными и глубокими знаниями материала учебной программы, умеет свободно выполнять задания, предусмотренные учебной программой, усвоил основную и ознакомился с дополнительной литературой.

Зачет не выставляется обучающемуся, не знающему основной части материала учебной программы, допускающему принципиальные ошибки в выполнении предусмотренных учебной программой заданий, неуверенно с большими затруднениями выполняющему практические работы.

Критерии оценки знаний при проведении зачета

Оценка **«зачтено»** должна соответствовать параметрам любой из положительных оценок («отлично», «хорошо», «удовлетворительно»), **«незачтено»** – параметрам оценки «неудовлетворительно».

Оценка «отлично» выставляется аспиранту, который обладает всесторонними, систематизированными и глубокими знаниями материала учебной программы, умеет свободно выполнять задания, предусмотренные учебной программой, усвоил основную и ознакомился с дополнительной литературой.

Оценка «хорошо» выставляется аспиранту, обнаружившему полное знание материала учебной программы, успешно выполняющему предусмотренные учебной программой задания, усвоившему материал основной литературы, рекомендованной учебной программой.

Оценка «удовлетворительно» выставляется аспиранту, который показал знание основного материала учебной программы в объеме, достаточном и необходимым для дальнейшей учебы и предстоящей работы, справился с выполнением заданий, предусмотренных учебной программой, знаком с основной литературой, рекомендованной учебной программой.

Оценка «неудовлетворительно» выставляется аспиранту, не знающему основной части материала учебной программы, допускающему принципиальные ошибки в выполнении предусмотренных учебной программой заданий, неуверенно с большими затруднениями выполняющему практические работы.

Приложение А

(рекомендательное)

МИНИСТЕРСТВО СЕЛЬСКОГО ХОЗЯЙСТВА РОССИЙСКОЙ ФЕДЕРАЦИИ
Федеральное государственное бюджетное образовательное учреждение
высшего образования
«КУБАНСКИЙ ГОСУДАРСТВЕННЫЙ АГРАРНЫЙ УНИВЕРСИТЕТ
ИМЕНИ И. Т. ТРУБИЛИНА»

Факультет ветеринарной медицины

Кафедра микробиологии, эпизоотологии и вирусологии

ИНДИВИДУАЛЬНОЕ ЗАДАНИЕ

Аспиранта

_____ курса очной (заочной) формы обучения

_____ Направление подготовки 36.06.01 «Ветеринария и зоотехния»,

_____ Направленность «Ветеринарная микробиология, вирусология, эпизоотология,
микология с микотоксикологией и иммунология»

_____ Вид практики производственная практика

_____ Тип практики лабораторная практика

№ п/п	Содержание задания	Ожидаемый результат
1		
2		
....		

Аспирант

_____ Ф.И.О., подпись

Научный руководитель

_____ должность, Ф.И.О., подпись

Руководитель программы

_____ должность, Ф.И.О., подпись

« _____ » _____ 20 _____ г.

Ожидаемые результаты соответствуют программе и заявленным компетенциям

Приложение Б

МИНИСТЕРСТВО СЕЛЬСКОГО ХОЗЯЙСТВА РОССИЙСКОЙ ФЕДЕРАЦИИ
Федеральное государственное бюджетное образовательное учреждение
высшего образования
«КУБАНСКИЙ ГОСУДАРСТВЕННЫЙ АГРАРНЫЙ УНИВЕРСИТЕТ
ИМЕНИ И.Т. ТРУБИЛИНА»

Факультет ветеринарной медицины

Кафедра микробиологии, эпизоотологии и вирусологии

РАБОЧИЙ ГРАФИК (ПЛАН)

Аспиранта

_____ курса очной (заочной) формы обучения

_____ Направление подготовки 36.06.01 «Ветеринария и зоотехния»,

_____ Направленность «Ветеринарная микробиология, вирусология, эпизоотология,
микология с микотоксинологией и иммунология»

_____ Вид практики производственная практика

_____ Тип практики лабораторная практика

Дата	Краткое содержание работы	Ожидаемый результат

_____ Подпись научного руководителя

_____ должность, Ф.И.О., подпись

_____ Подпись руководителя программы

_____ должность, Ф.И.О., подпись

_____ « _____ » _____ 20 _____ г.

Приложение В
МИНИСТЕРСТВО СЕЛЬСКОГО ХОЗЯЙСТВА РОССИЙСКОЙ ФЕДЕРАЦИИ
Федеральное государственное бюджетное образовательное учреждение
высшего образования
«КУБАНСКИЙ ГОСУДАРСТВЕННЫЙ АГРАРНЫЙ УНИВЕРСИТЕТ
ИМЕНИ И.Т. ТРУБИЛИНА»

Факультет ветеринарной медицины

Кафедра микробиологии, эпизоотологии и вирусологии

**ДНЕВНИК
ПРОХОЖДЕНИЯ ПРОИЗВОДСТВЕННОЙ ПРАКТИКИ:**

«По получению профессиональных умений и опыта профессиональной деятельности»

Аспиранта

_____ курса очной (заочной) формы обучения

_____ Направление подготовки 36.06.01 «Ветеринария и зоотехния»,

_____ Направленность «Ветеринарная микробиология, вирусология, эпизоотология, микология с микотоксикологией и иммунология»

_____ Вид практики производственная практика

_____ Тип практики лабораторная практика

_____ Направляется на практику ФГБОУ ВО «Кубанский государственный аграрный

наименование организации или кафедры университета

_____ университет имени И.Т. Трубилина», г. Краснодар, ул. Калинина, 13

адрес профильной организации (не заполняется, если практика проводится на кафедре университета)

Период практики с _____ по _____ 20____ г.

Руководитель практики

должность, ученая степень, звание, Ф.И.О.

Руководитель программы

должность, ученая степень, звание, Ф.И.О.

Кафедра микробиологии, эпизоотологии и вирусологии

Дата	Содержание работы	Полученные результаты	Отметка руководителя практики о выполнении работы

Аспирант

Ф.И.О., подпись

Подпись руководителя программы

должность, Ф.И.О., подпись

Подпись руководителя практики

должность, Ф.И.О., подпись

« _____ » _____ 20____ г.

Приложение Г

(обязательное)

МИНИСТЕРСТВО СЕЛЬСКОГО ХОЗЯЙСТВА РОССИЙСКОЙ ФЕДЕРАЦИИ
Федеральное государственное бюджетное образовательное учреждение
высшего образования
«КУБАНСКИЙ ГОСУДАРСТВЕННЫЙ АГРАРНЫЙ УНИВЕРСИТЕТ
ИМЕНИ И. Т. ТРУБИЛИНА»

ФАКУЛЬТЕТ ВЕТЕРИНАРНОЙ МЕДИЦИНЫ
Кафедра микробиологии, эпизоотологии и вирусологии

ОТЧЕТ

по производственной практике «По получению профессиональных
умений и опыта профессиональной деятельности»

Место прохождения практики: кафедра микробиологии, эпизоотологии и
вирусологии

Руководитель программы
профессор

(подпись, дата)

Научный руководитель,
профессор

(подпись, дата)

Руководитель практики
профессор

(подпись, дата)

Аспирант

(подпись, дата)

Краснодар 20 ____

Приложение Д
(обязательное)

Отзыв руководителя
производственной практике «По получению профессиональных умений и
опыта профессиональной деятельности»

В период с _____
по _____
аспирант(ка) (_Ф.И.О.) _____
проходил(а) практику _____
(название организации, отдела)

За время прохождения практики _____

Аспирант (ка) изучил(а) вопросы: _____

Самостоятельно провел(а) следующую работу: _____

При прохождении практики аспирант(ка)

проявил

(а) _____
(отношение к делу; реализация умений и навыков)

Подпись руководителя практики _____