

**МИНИСТЕРСТВО СЕЛЬСКОГО ХОЗЯЙСТВА РОССИЙСКОЙ ФЕДЕРАЦИИ**  
Федеральное государственное бюджетное образовательное учреждение  
высшего образования  
**«КУБАНСКИЙ ГОСУДАРСТВЕННЫЙ АГРАРНЫЙ УНИВЕРСИТЕТ  
ИМЕНИ И. Т. ТРУБИЛИНА»**  
**ФАКУЛЬТЕТ МЕХАНИЗАЦИИ**

**УТВЕРЖДАЮ**

Декан факультета механизации

доцент А. А. Титученко

«26» марта 2020 г.

**Рабочая программа дисциплины**  
**Оптимизация параметров технических средств и автоматических**  
**устройств сельскохозяйственных машин**  
(Адаптированная рабочая программа для лиц с ограниченными возможностями  
здоровья и инвалидов, обучающихся по адаптированным основным  
профессиональным образовательным программам высшего образования)

**Направление подготовки**  
**35.04.06 Агроинженерия**

**Направленность**  
**«Технологии и средства механизации сельского хозяйства»**

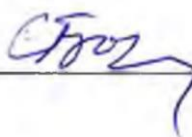
**Уровень высшего образования**  
**магистратура**

**Форма обучения**  
**очная, заочная**

**Краснодар**  
**2020 г.**


Рабочая программа дисциплины «Оптимизация параметров технических средств и автоматических устройств сельскохозяйственных машин» разработана на основе ФГОС ВО 35.04.06 Агроинженерия утвержденного приказом Министерства образования и науки РФ 26.07.2017 г. №709

Автор:  
к.т.н., профессор

  
С. М. Борисова

Рабочая программа обсуждена и рекомендована к утверждению решением кафедры «Процессы и машины в агробизнесе» от 16.03.2020 г., протокол № 11.

И.о. заведующего кафедрой  
канд. техн. наук, доцент


  
А. В. Палапин

Рабочая программа одобрена на заседании методической комиссии факультета механизации 18.03.2020, протокол № 7

Председатель  
методической комиссии  
д-р. техн. наук, профессор

  
В. Ю. Фролов

Руководитель ОПОП ВО  
д-р. техн. наук, профессор

  
В. Ю. Фролов

## **1 Цель и задачи освоения дисциплины**

**Целью** освоения дисциплины «Оптимизация параметров технических средств и автоматических устройств сельскохозяйственных машин» является формирование комплекса знаний, умений и навыков выбора, организации эффективного использования и надежной работы машин и оборудования для технической и технологической модернизации производства сельскохозяйственной продукции.

### **Задачи**

– сформировать знания в области оптимизации почвообрабатывающих и уборочных машин и оборудования на базе систем их автоматизации для технической и технологической модернизации производства сельскохозяйственной продукции и их структурных элементов;

– сформировать знания и умения выбора, организации эффективного использования и надежной работы почвообрабатывающих и уборочных машин и оборудования на базе их элементов автоматизации в сфере технической и технологической модернизации производства сельскохозяйственной продукции;

– сформировать навыки оптимизации эффективного использования и надежной работы почвообрабатывающих и уборочных машин и оборудования на базе их элементов автоматизации в сфере технической и технологической модернизации производства сельскохозяйственной продукции.

## **2 Перечень планируемых результатов обучения по дисциплине, соотнесенных с планируемыми результатами освоения АОПОП ВО**

**В результате освоения дисциплины формируются следующие компетенции:**

**ПКС-4** Способен осуществлять выбор машин и оборудования для технической и технологической модернизации производства сельскохозяйственной продукции;

**ПКС-5** Способен обеспечить эффективное использование и надежную работу сложных технических систем при производстве сельскохозяйственной продукции.

В результате изучения дисциплины «Оптимизация параметров технических средств и автоматических устройств сельскохозяйственных машин» обучающийся должен получить знания и навыки для успешного освоения следующих трудовых функций и выполнения следующих трудовых действий:

Профессиональный стандарт Специалист в области механизации сельского хозяйства» (утвержден приказом Министерства труда и социальной защиты РФ 21.05.2014 г., № 304н с изменением, внесенным приказом Мини-

стерства труда и социальной защиты Российской Федерации от 12.06.2016 г. № 727н);

Трудовая функция: организация работы по повышению эффективности эксплуатации сельскохозяйственной техники В/03.6.

Трудовые действия:

- Анализ эффективности эксплуатации сельскохозяйственной техники;
- Изучение передового опыта по повышению эффективности эксплуатации сельскохозяйственной техники;
- Разработка предложений по повышению эффективности эксплуатации сельскохозяйственной техники и оценка рисков от их внедрения;

### 3 Место дисциплины в структуре АОПОП ВО

«Оптимизация параметров технических средств и автоматических устройств сельскохозяйственных машин» является дисциплиной по выбору части формируемой участниками образовательных отношений АОПОП ВО подготовки обучающихся 35.04.06 «Агроинженерия» направленность «Технологии и средства механизации сельского хозяйства».

### 4 Объем дисциплины (108 часов, 3 зачетных единиц)

Виды учебной работы	Объем, часов	
	Очная	Заочная
<b>Контактная работа</b>		
в том числе:	33	13
— аудиторная по видам учебных занятий	30	10
— лекции	16	4
— практические (лабораторные)	14	6
— внеаудиторная	3	3
— экзамен	3	3
<b>Самостоятельная работа</b>		
в том числе:	75	95
— прочие виды самостоятельной работы	75	95
<b>Итого по дисциплине</b>	<b>108</b>	<b>108</b>

### 5 Содержание дисциплины

Дисциплина изучается на 1 курсе, в 1-м семестре для очной и заочной форм обучения, по итогам изучаемой дисциплины студенты сдают экзамен.

## Структура и содержание дисциплины по очной форме обучения

№ п/п	Тема. Основные вопросы	Формируемые компетенции	Семестр	Виды учебной работы, включая самостоятельную работу студентов и трудоемкость (в часах)			
				Лекции	Практи- ческие занятия	Лабора- торные занятия	Само- стоя- тельная работа
1	<b>Характеристика сельскохозяйственного производства как объекта оптимизации</b>	ПКС-4 ПКС-5	1	0,5	-	-	8
2	<b>Оптимизация параметров технических средств на базе систем их автоматизации.</b> Классификация систем автоматизации. Схемы САР. Основные понятия. Схемы САУ, их особенности	ПКС-4 ПКС-5	1	0,5	-	-	8
3	<b>Датчики.</b> Датчики сопротивления. Электрические датчики. Фотодатчики. Датчики уровня давления, температуры, расхода	ПКС-4 ПКС-5	1	2	2	-	8
4	<b>Усилительные устройства.</b> Исполнительные устройства. Гидравлические усилители. Электрические усилители	ПКС-4 ПКС-5	1	2	2	-	8
5	<b>Оптимизация параметров почвообрабатывающих агрегатов.</b> Регулирование глубины пахоты. Оптимизация параметров и режимов обработки почвы в садах и виноградниках. Оптимизация систем управления пропашным культиватором	ПКС-4 ПКС-5	1	2	2	-	8
6	<b>Оптимизация параметров стационарных процессов.</b> Оптимизация параметров элементов автоматизации при беспочвенном выращивании овощей. Оптимизация параметров элементов автоматизации регулирования температуры в парни-	ПКС-4 ПКС-5	1	2	2	-	7

№ п/п	Тема. Основные вопросы	Формируемые компетенции	Семестр	Виды учебной работы, включая самостоятельную работу студентов и трудоемкость (в часах)			
				Лекции	Практи- ческие занятия	Лабора- торные занятия	Само- стоя- тельная работа
	ках. Оптимизация параметров элементов автоматизации полива и подкормки растений						
7	<b>Оптимизация параметров и режимов работы опрыскивателей.</b> Оптимизация параметров элементов автоматизации регулирования нормы расхода рабочей жидкости. Оптимизация параметров элементов автоматизации контроля рабочих параметров	ПКС-4 ПКС-5	1	2	2	-	7
8	<b>Оптимизация режимов и параметров посевных процессов.</b> Системы косвенного контроля. Системы прямого контроля. Сигнализаторы уровня семян	ПКС-4 ПКС-5	1	1	2	-	7
9	<b>Оптимизация режимов и параметров машин для уборки зерновых культур.</b> Оптимизация параметров элементов автоматизации направления движения комбайна. Оптимизация параметров элементов автоматизации регулировки загрузки. Указатель потерь зерна	ПКС-4 ПКС-5	1	2	1	-	7
10	<b>Оптимизация режимов и параметров машин для уборки корнеклубнеплодов и кукурузы.</b> Оптимизация параметров элементов автоматического контроля. Оптимизация параметров элементов автоматизации вождения свеклоуборочной машины. Оптимизация параметров элементов автоматизации регулирования высоты среза кукурузы. Оптимизация па-	ПКС-4 ПКС-5	1	2	1	-	7

№ п/п	Тема. Основные вопросы	Формируемые компетенции	Семестр	Виды учебной работы, включая самостоятельную работу студентов и трудоемкость (в часах)			
				Лекции	Практи- ческие занятия	Лабора- торные занятия	Само- стоя- тельная работа
	раметров элементов авто- матизации системы кон- троля кукурузоуборочной машины						
Итого				16	14	-	75

### Содержание и структура дисциплины по заочной форме обучения

№ п/п	Тема. Основные вопросы	Формируемые компетенции	Семестр	Виды учебной работы, включая самостоятельную работу студентов и трудоемкость (в часах)			
				Лекции	Практи- ческие занятия	Лабора- торные занятия	Само- стоя- тельная работа
1	<b>Характеристика сельско- хозяйственного производ- ства как объекта оптими- зации</b>	ПКС-4 ПКС-5	1	-	-	-	10
2	<b>Оптимизация параметров технических средств на базе систем их автомати- зации.</b> Классификация си- стем автоматизации. Схемы САР. Основные понятия. Схемы САУ, их особенно- сти	ПКС-4 ПКС-5	1	0,5	1	-	10
3	<b>Датчики.</b> Датчики сопро- тивления. Электрические датчики. Фотодатчики. Датчики уровня давления, температуры, расхода	ПКС-4 ПКС-5	1	0,5	1	-	10
4	<b>Усилительные устрой- ства.</b> Исполнительные устройства. Гидравличе- ские усилители. Электриче- ские усилители	ПКС-4 ПКС-5	1	0,5	1	-	10
5	<b>Оптимизация параметров почвообрабатывающих агрегатов.</b> Регулирование глубины пахоты. Оптима- лизация параметров и режи- мов обработки почвы в са-	ПКС-4 ПКС-5	1	0,5	1	-	10

№ п/п	Тема. Основные вопросы	Формируемые компетенции	Семестр	Виды учебной работы, включая самостоятельную работу студентов и трудоемкость (в часах)			
				Лекции	Практи- ческие занятия	Лабора- торные занятия	Само- стоя- тельная работа
	дах и виноградниках. Оптимизация систем управления пропашным культиватором						
6	<b>Оптимизация параметров стационарных процессов.</b> Оптимизация параметров элементов автоматизации при беспочвенном выращивании овощей. Оптимизация параметров элементов автоматизации регулирования температуры в парниках. Оптимизация параметров элементов автоматизации полива и подкормки растений	ПКС-4 ПКС-5	1	0,5	1	-	9
7	<b>Оптимизация параметров и режимов работы опрыскивателей.</b> Оптимизация параметров элементов автоматизации регулирования нормы расхода рабочей жидкости. Оптимизация параметров элементов автоматизации контроля рабочих параметров	ПКС-4 ПКС-5	1	0,5	1	-	9
8	<b>Оптимизация режимов и параметров посевных процессов.</b> Системы косвенного контроля. Системы прямого контроля. Сигнализаторы уровня семян	ПКС-4 ПКС-5	1	0,5	-	-	9
9	<b>Оптимизация режимов и параметров машин для уборки зерновых культур.</b> Оптимизация параметров элементов автоматизации направления движения комбайна. Оптимизация параметров элементов автоматизации регулировки загрузки. Указатель потерь зерна	ПКС-4 ПКС-5	1	-	-	-	9



№ п/п	Тема. Основные вопросы	Формируемые компетенции	Семестр	Виды учебной работы, включая самостоятельную работу студентов и трудоемкость (в часах)			
				Лекции	Практи- ческие занятия	Лабора- торные занятия	Само- стоя- тельная работа
10	<b>Оптимизация режимов и параметров машин для уборки корнеклубнеплодов и кукурузы.</b> Оптимизация параметров элементов автоматического контроля. Оптимизация параметров элементов автоматизации вождения свеклоуборочной машины. Оптимизация параметров элементов автоматизации регулирования высоты среза кукурузы. Оптимизация параметров элементов автоматизации системы контроля кукурузоуборочной машины	ПКС-4 ПКС-5	1	0,5	-	-	9
Итого				4	6	-	95

## 6 Перечень учебно-методического обеспечения для самостоятельной работы обучающихся по дисциплине

1. Трубилин Е. И. Автоматизация технологических процессов в растениеводстве и животноводстве : учеб. пособие / Е. И. Трубилин, С. М. Борисова, С. М. Сидоренко, Д. М. Недогреев. – Краснодар : КубГАУ, 2016. – 310 с. – Режим доступа: [https://edu.kubsau.ru/file.php/115/Avtomatizacija\\_tekhnologicheskikh\\_processov\\_v\\_rastenievodstve\\_i\\_zhivotnovodstve\\_E.I.Trubilin\\_S.M.Borisova\\_S.M.Sidorenko\\_D.M.Nedogreev\\_.pdf](https://edu.kubsau.ru/file.php/115/Avtomatizacija_tekhnologicheskikh_processov_v_rastenievodstve_i_zhivotnovodstve_E.I.Trubilin_S.M.Borisova_S.M.Sidorenko_D.M.Nedogreev_.pdf)

2. Точное земледелие : учеб. пособие / Е. В. Труфляк, Е. И. Трубилин, В. Э. Буксман, С. М. Сидоренко. – Краснодар : КубГАУ, 2015. – 376 с. – Режим доступа : [http://edu.kubsau.ru/file.php/115/Tochnoe\\_zemledelie.pdf](http://edu.kubsau.ru/file.php/115/Tochnoe_zemledelie.pdf)

3. Схиртладзе А. Г. Автоматизация технологических процессов и производств [Электронный ресурс] : учебник / А. Г. Схиртладзе, А. В. Федотов, В. Г. Хомченко. — Электрон. текстовые данные. — Саратов : Вузовское образование, 2015. — 459 с. — 2227-8397. — Режим доступа: <http://www.iprbookshop.ru/37830.html>

4. Валиуллина В. А. Разработка функциональных схем автоматизации технологических процессов [Электронный ресурс] : учебное пособие / В.А. Валиуллина, В.А. Садофьев. — Электрон. текстовые данные. — Казань: Казанский национальный исследовательский технологический университет,

2013. — 83 с. — 978-5-7882-1473-3. — Режим доступа: <http://www.iprbookshop.ru/62005.html>.

5. Автоматизация технологических процессов : рабочая тетрадь / сост. С. М. Борисова, А. С. Сергунцов, А. С. Брусенцов. – Краснодар : КубГАУ, 2019. – 80 с. – Режим доступа:

[file:///D:/Кафедра%20ПриМА/БОРИСОВА%20\(из%20комп\)/РП%20Борисова%2020202021/РП%20Автоматика%20технических%20средств/РТ%20Автоматика.pdf](file:///D:/Кафедра%20ПриМА/БОРИСОВА%20(из%20комп)/РП%20Борисова%2020202021/РП%20Автоматика%20технических%20средств/РТ%20Автоматика.pdf)

## **7 Фонд оценочных средств для проведения промежуточной аттестации**

### **7.1 Перечень компетенций с указанием этапов их формирования в процессе освоения АОПОП ВО**

Номер семестра*	Этапы формирования и проверки уровня сформированности компетенций по дисциплинам, практикам в процессе освоения АОПОП ВО
<b>ПКС-4 Способен осуществлять выбор машин и оборудования для технической и технологической модернизации производства сельскохозяйственной продукции</b>	
1	Технологические комплексы машин в животноводстве
1	Алгоритм создания системы машин для сельскохозяйственного производства
1	Оптимизация параметров технических средств и автоматических устройств сельскохозяйственных машин
1	Автоматизация технологических процессов
1	Трибологические основы повышения ресурса машин
1	История техники и технологий
2	Инновационные технологии в сельском хозяйстве
2	Современные проблемы науки и производства в агроинженерии
3	Машинные технологии производства продукции растениеводства
3	Технологическая (проектно-технологическая) практика
4	Выполнение и защита выпускной квалификационной работы
<b>ПКС-5 Способен обеспечить эффективное использование и надежную работу сложных технических систем при производстве сельскохозяйственной продукции</b>	
1	Проектирование технологических процессов в животноводстве с использованием ЭВМ
1	Технологические комплексы машин в животноводстве
1	Алгоритм создания системы машин для сельскохозяйственного производства
1	Оптимизация параметров технических средств и автоматических устройств сельскохозяйственных машин
1	Автоматизация технологических процессов

Номер семестра*	Этапы формирования и проверки уровня сформированности компетенций по дисциплинам, практикам в процессе освоения АОПОП ВО
1	Трибологические основы повышения ресурса машин
1	История техники и технологий
3	Технологическая (проектно-технологическая) практика
3	Машинные технологии производства продукции растениеводства
4	Выполнение и защита выпускной квалификационной работы

\* номер семестра соответствует этапу формирования компетенции

## 7.2 Описание показателей и критериев оценивания компетенций на различных этапах их формирования, описание шкалы оценивания

Планируемые результаты освоения компетенции (индикаторы достижения компетенции)	Уровень освоения				Оценочное средство
	неудовлетворительно (минимальный не достигнут)	удовлетворительно (минимальный пороговый)	хорошо (средний)	отлично (высокий)	
ПКС-4 Способен осуществлять выбор машин и оборудования для технической и технологической модернизации производства сельскохозяйственной продукции					
ИД-2 Осуществляет выбор машин и оборудования для технической и технологической модернизации производства сельскохозяйственной продукции	Не способен осуществлять выбор машин и оборудования для технической и технологической модернизации производства сельскохозяйственной продукции	Способен с допущением ошибок осуществлять выбор машин и оборудования для технической и технологической модернизации производства сельскохозяйственной продукции	Способен с допущением незначительных ошибок осуществлять выбор машин и оборудования для технической и технологической модернизации производства сельскохозяйственной продукции	На высоком уровне осуществляет выбор машин и оборудования для технической и технологической модернизации производства сельскохозяйственной продукции	Реферат Собеседование Рабочая тетрадь Тест
ПКС-5 Способен обеспечить эффективное использование и надежную работу сложных технических систем при производстве сельскохозяйственной продукции					
ИД-1 Анализирует показатели эффективно-	Не способен анализировать показатели эффек-	Способен с допущением ошибок анализировать	Способен с допущением незначительных	На высоком уровне анализирует показатели	Реферат Собеседование Рабочая тет-

сти использо- вания и надежной работы сложных технических систем при производстве сельскохо- зяйственной продукции	тивности ис- пользования и надежной работы сложных технических систем при производстве сельскохо- зяйственной продукции	показатели эффективно- сти использо- вания и надежной работы сложных технических систем при производ- стве сель- скохозяй- ственной продукции	ошибок ана- лизировать показатели эффективно- сти использо- вания и надежной работы сложных технических систем при производ- стве сель- скохозяй- ственной продукции	эффективно- сти использо- вания и надежной работы сложных технических систем при производ- стве сель- скохозяй- ственной продукции	радь Тест
--	---	--	---	--	--------------

### **7.3 Типовые контрольные задания или иные материалы, необходимые для оценки знаний, умений, навыков, характеризующих этапы формирования компетенций в процессе освоения АОПОП ВО**

#### **Тематика рефератов:**

1. Основные направления совершенствования рабочих органов плугов и оптимизация их параметров
2. Основные направления совершенствования рабочих органов полевых культиваторов и оптимизация их параметров
3. Основные направления совершенствования рабочих органов садовых культиваторов и оптимизация их параметров
4. Основные направления совершенствования рабочих органов виноградниковых культиваторов и оптимизация их параметров
5. Основные направления совершенствования рабочих органов протравливателей семян и оптимизация их параметров
6. Основные направления совершенствования рабочих органов аэрозольных генераторов и оптимизация их параметров
7. Основные направления совершенствования рабочих органов посевных машин и оптимизация их параметров
8. Основные направления совершенствования рабочих органов рассадопосадочных машин и оптимизация их параметров
9. Основные направления совершенствования рабочих органов картофелесажалок и оптимизация их параметров
10. Основные направления совершенствования рабочих органов зерноуборочных комбайнов и оптимизация их параметров
11. Основные направления совершенствования рабочих органов зерноочистительных машин и оптимизация их параметров
12. Основные направления совершенствования рабочих органов картофелеуборочных машин и оптимизация их параметров
13. Основные направления совершенствования рабочих органов

машин для уборочных машин и оптимизация их параметров

14. Основные направления совершенствования рабочих органов машин для уборки овощей и оптимизация их параметров

15. Оптимизация параметров технических средств и САУ при беспочвенном выращивании овощей

16. Оптимизация параметров технических средств и САУ для регулирования температуры в парниках и теплицах

17. Оптимизация параметров технических средств и САУ для полива и подкормки растений

18. Оптимизация параметров технических средств и САУ для водоснабжения на животноводческих фермах

19. Оптимизация параметров технических средств и САУ для переработки кормов

20. Оптимизация параметров технических средств и САУ для кормления животных

21. Оптимизация параметров технических средств и САУ для уборки навоза

22. Оптимизация параметров технических средств и САУ для доения коров и первичной обработки молока

23. Оптимизация параметров технических средств и САУ для механизированных работ в птицеводстве

24. Проблемы. Автоматизация почвообрабатывающих машин

25. Проблемы автоматизации посевных и посадочных машин

26. Проблемы автоматизации зерноуборочных комбайнов

27. Проблемы автоматизации машин для уборки корнеплодов

28. Проблемы автоматизации послеуборочной обработки урожая

29. Проблемы автоматизации междурядной обработки растений

30. Проблемы автоматизации химической обработки

### **Вопросы для собеседования**

1. Усилительные и исполнительные устройства.

2. Автоматизация почвообрабатывающих машин.

3. Автоматизация посевных агрегатов.

4. Автоматизация зерноуборочных комбайнов.

5. Автоматизация уборки корнеклубнеплодов и кукурузы.

6. Автоматизация некоторых стационарных процессов.

7. Автоматизация хранения с.х. продукции.

8. Автоматизация производственных процессов в животноводстве и птицеводстве.

9. Основные тенденции развития современной автоматики

10. Функции элементов автоматики

11. Основные виды автоматизации
12. Отличие автоматического управления от автоматической защиты
13. Отличия астатического регулирования от статического
14. Замкнутая цепь воздействия и разомкнутая цепь
15. Функциональные, структурные и принципиальные схемы автоматики
16. Статические и динамические характеристики объекта
17. Сущность линеаризации статических характеристик
18. Аккумулирующая способность объекта
19. Причины запаздывания сигналов
20. Сущность работы фоторезисторов их преимущества и недостатки, типаж
21. Функции усилителей в системах автоматики
22. Типы усилителей, принцип работы магнитных усилителей
23. Принцип действия гидравлических и пневматических усилителей
24. Использование усилителей в сельскохозяйственных машинах и электроустановках
25. Понятие о системах автоматического контроля
26. Чувствительные элементы и преобразователи автоматических устройств
27. Усилительные устройства систем автоматики.
28. Исполнительные элементы систем автоматики
29. Корректирующие устройства систем автоматики
30. Задачи теории автоматического регулирования
31. Теоретические исследования систем автоматики
32. Расчленение системы на отдельные звенья
33. Статистические характеристики звеньев и системы
34. Частотные характеристики звеньев САУ.

### **Тестовые задания**

#### **Вариант тестового задания**

##### **№1**

По алгоритму функционирования различают САУ

- 1 ☐ разомкнутые
- 2 ☒ следящие
- 3 ☐ замкнутые

##### **№2**

По взаимодействию регулятора и объекта АСУ бывают

- 1 ☐ программные
- 2 ☐ прерывистые

3 ☒ замкнутые

№3

По характеру регулирования во времени САУ бывают

1 ☐ следящие

2 ☒ релейные

3 ☐ самоприспосабливающиеся

№4

По видам схемы бывают

1 ☒ гидравлические

2 ☐ статические

3 ☐ динамические

№5

По темам схемы бывают

1 ☐ местные

2 ☐ групповые

3 ☒ структурные

№6

Различают обратные связи в САУ

1 ☐ нейтральную

2 ☐ колебательную

3 ☒ положительную

№7

Для улучшения динамических свойств в переходных режимах в автоматических устройствах используются следующие виды обратных связей

1 ☐ укороченная

2 ☐ средняя

3 ☒ жесткая

### **Основные разделы рабочей тетради**

#### **Лабораторная работа № 1**

Наименование: \_\_\_\_\_

Схема датчиков (принципиальная)  
(звена, устройства, машины, агрегата и т.д.)

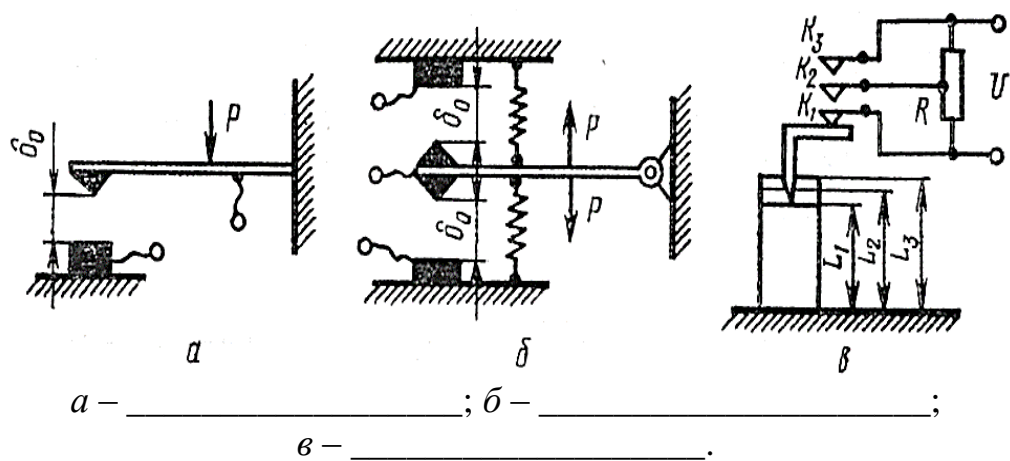


Рисунок 1.1 – Контактные датчики

Назначение: \_\_\_\_\_

Процесс работы (особенности устройства): \_\_\_\_\_

Техническая характеристика: \_\_\_\_\_

Преимущества: \_\_\_\_\_

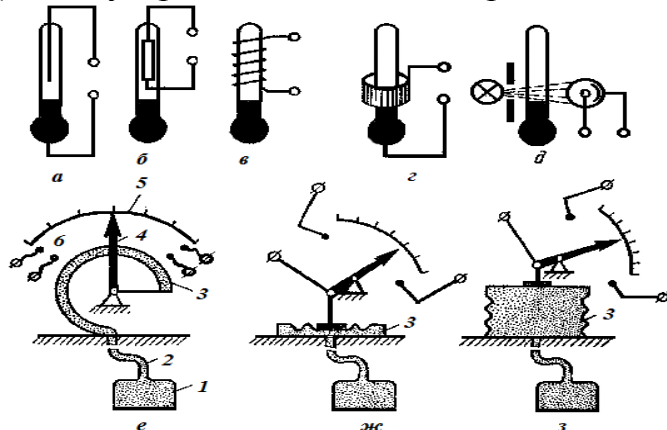
Недостатки: \_\_\_\_\_

## Лабораторная работа № 2

Наименование: \_\_\_\_\_

\_\_\_\_\_

Схема датчиков (принципиальная)  
(звена, устройства, машины, агрегата и т.д.)



а — \_\_\_\_\_; б — \_\_\_\_\_;

в — \_\_\_\_\_; г — \_\_\_\_\_;

д — \_\_\_\_\_; е — \_\_\_\_\_;

ж — \_\_\_\_\_; з — \_\_\_\_\_.

Рисунок 2.1 – Датчики температуры

Назначение: \_\_\_\_\_

Процесс работы (особенности устройства): \_\_\_\_\_

Техническая характеристика: \_\_\_\_\_



Преимущества: \_\_\_\_\_  
Недостатки: \_\_\_\_\_

### Лабораторная работа № 3

Наименование: \_\_\_\_\_  
\_\_\_\_\_

Схема САУ (принципиальная)  
(звена, устройства) машины, агрегата и т.д.

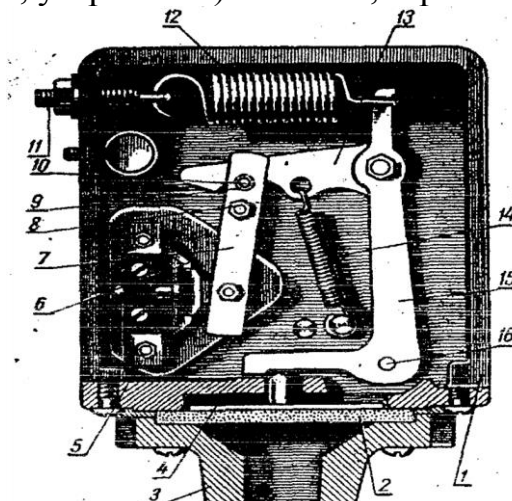


Рисунок 3.1 – Автоматический выключатель безбашенной электропроводки ВЭ – 2,5

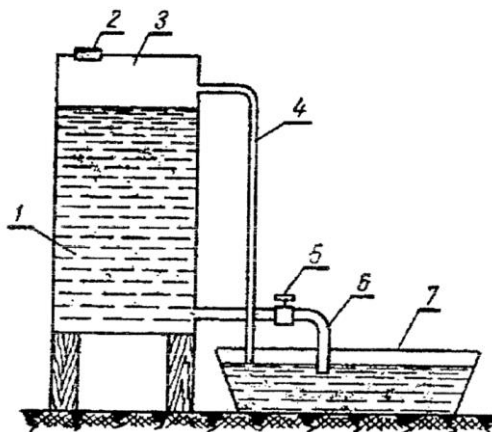


Рисунок 3.2 – Вакуумная автопоилка

Назначение: \_\_\_\_\_  
Рисунок \_\_\_\_ – \_\_\_\_\_

Обозначение основных элементов: 1 – \_\_\_\_\_;  
2 – \_\_\_\_\_; 3 – \_\_\_\_\_; 4 – \_\_\_\_\_;  
5 – \_\_\_\_\_; 6 – \_\_\_\_\_; 7 – \_\_\_\_\_;

8 – \_\_\_\_\_; 9 – \_\_\_\_\_; 10 – \_\_\_\_\_.

Процесс работы (особенности устройства):

Указать входные и выходные сигналы \_\_\_\_\_

Техническая характеристика: \_\_\_\_\_

Преимущества: \_\_\_\_\_

Недостатки: \_\_\_\_\_

#### Лабораторная работа № 4

Наименование: \_\_\_\_\_

Схема САУ (принципиальная)  
(звена, устройства) машины, агрегата и т.д.

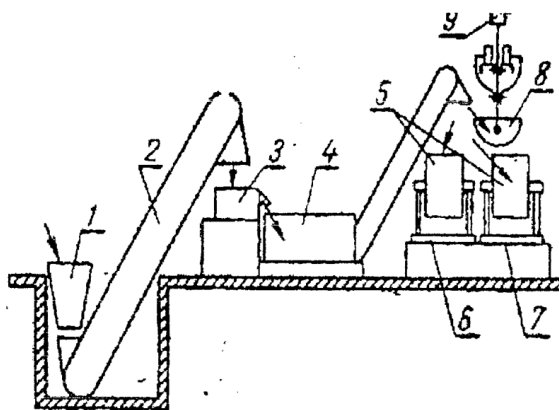


Рисунок 4.1 – Поточная линия переработки корнеклубнеплодов  
(технологическая схема)

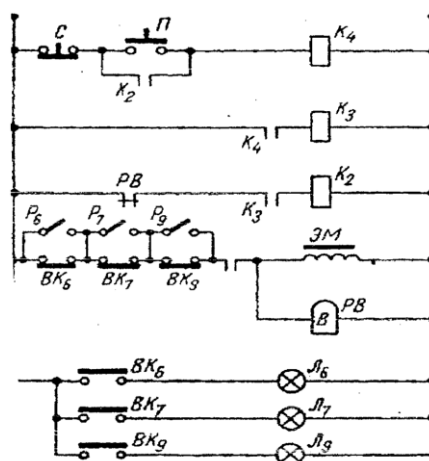


Рисунок 4.2 – Схема автоматизации управления поточной линией  
переработки корнеклубнеплодов

Назначение: \_\_\_\_\_

Рисунок \_\_\_\_ – \_\_\_\_\_

Обозначение основных элементов: 1 – \_\_\_\_\_;  
2 – \_\_\_\_\_; 3 – \_\_\_\_\_; 4 – \_\_\_\_\_;  
5 – \_\_\_\_\_; 6 – \_\_\_\_\_; 7 – \_\_\_\_\_;  
8 – \_\_\_\_\_; 9 – \_\_\_\_\_; 10 – \_\_\_\_\_.

Процесс работы (особенности устройства):

Указать входные и выходные сигналы \_\_\_\_\_

Техническая характеристика: \_\_\_\_\_

Преимущества: \_\_\_\_\_  
\_\_\_\_\_

Недостатки: \_\_\_\_\_

### **Вопросы и задания для проведения промежуточного контроля**

*Компетенция:* способность осуществлять выбор машин и оборудования для технической и технологической модернизации производства сельскохозяйственной продукции (ПКС-4)

Вопросы к экзамену:

1. Основные тенденции развития современной автоматики
2. Функции элементов автоматики
3. Основные виды автоматизации
4. Отличие автоматического управления от автоматической защиты
5. Отличия астатического регулирования от статического
6. Замкнутая цепь воздействия и разомкнутая цепь
7. Функциональные, структурные и принципиальные схемы автоматики
8. Статические и динамические характеристики объекта
9. Сущность линеаризации статических характеристик
10. Аккумулирующая способность объекта
11. Причины запаздывания сигналов
12. Сущность работы фоторезисторов их преимущества и недостатки, ти-

паж

13. Функции усилителей в системах автоматики
14. Типы усилителей, принцип работы магнитных усилителей
15. Принцип действия гидравлических и пневматических усилителей
16. Использование усилителей в сельскохозяйственных машинах и элект-

роустановках

17. Понятие о системах автоматического контроля
18. Чувствительные элементы и преобразователи автоматических устройств
19. Усилительные устройства систем автоматики.
20. Исполнительные элементы систем автоматики

Задания (практические задания, тесты для проведения экзамена):

Вопросы для практических заданий:

1. Усилительные и исполнительные устройства.

2. Автоматизация почвообрабатывающих машин.
3. Автоматизация посевных агрегатов.
4. Автоматизация зерноуборочных комбайнов.
5. Автоматизация уборки корнеклубнеплодов и кукурузы.
6. Автоматизация некоторых стационарных процессов.
7. Автоматизация хранения с.х. продукции.
8. Автоматизация производственных процессов в животноводстве и птицеводстве.
9. Основные тенденции развития современной автоматики
10. Функции элементов автоматики
11. Основные виды автоматизации
12. Отличие автоматического управления от автоматической защиты
13. Отличия астатического регулирования от статического
14. Замкнутая цепь воздействия и разомкнутая цепь
15. Функциональные, структурные и принципиальные схемы автоматики
16. Статические и динамические характеристики объекта
17. Сущность линеаризации статических характеристик
18. Аккумулирующая способность объекта
19. Причины запаздывания сигналов
20. Частотные характеристики звеньев САУ.

Тесты:

№1

По алгоритму функционирования различают САУ

- 1 ☐ разомкнутые
- 2 ☒ следящие
- 3 ☐ замкнутые

№2

По взаимодействию регулятора и объекта АСУ бывают

- 1 ☐ программные
- 2 ☐ прерывистые
- 3 ☒ замкнутые

№3

По характеру регулирования во времени САУ бывают

- 1 ☐ следящие
- 2 ☒ релейные
- 3 ☐ самоприспосабливающиеся

№4

По видам схемы бывают

- 1 ☒ гидравлические
- 2 ☐ статические

3 ☐ динамические

№5

По темам схемы бывают

1 ☐ местные

2 ☐ групповые

3 ☒ структурные

№6

Различают обратные связи в САУ

1 ☐ нейтральную

2 ☐ колебательную

3 ☒ положительную

№7

Для улучшения динамических свойств в переходных режимах в автоматических устройствах используются следующие виды обратных связей

1 ☐ укороченная

2 ☐ средняя

3 ☒ жесткая

*Компетенция:* способностью обеспечить эффективное использование и надежную работу сложных технических систем при производстве сельскохозяйственной продукции (ПКС-5)

Вопросы к экзамену:

1. Основные понятия о системах сигнализации
2. Характеристика и классификация автоматических систем управления
3. Автоматизация вентиляционных установок в животноводческой и птицеводческой фермах
4. Автоматизация освещения птичников
5. Особенности автоматизации с.-х. производства
6. Измерительные устройства (температуры, давления, уровня)
7. Измерительные устройства (расхода, перемещения, частоты вращения)
8. Исполнительные механизмы
9. Автоматизация машинного доения коров
10. Регулирующие органы
11. Системы автоматического контроля посевных агрегатов
12. Системы автоматического контроля положения рабочих органов
13. Системы автоматического управления положением рабочих органов
14. Автоматизация очистки и сортирования зерна
15. Системы автоматического управления режимами работы мобильных сельскохозяйственных агрегатов
16. Автоматизация уборки навоза в животноводческих фермах
17. Типовые технические решения при автоматизации технологических

процессов

18. Основные принципы действия автоматической системы управления
19. Схема и принцип работы микропроцессорной системы управления
20. Автоматизация кормления птицы
21. Принцип действия устройств для измерения температуры
22. Автоматизация дробилок и процессов переработки корнеклубнепло-

дов

23. Автоматизация поения птицы
24. Принцип действия устройств для измерения уровня и расхода
25. САР нормой внесения рабочих жидкостей опрыскивателей и под-

кормщиков

26. Автоматические системы контроля зерноуборочного комбайна
27. Системы автоматического контроля машин для заготовки кормов

Задания (практические задания, тесты для проведения экзамена):

Вопросы для практических заданий:

1. Сущность работы фоторезисторов их преимущества и недостатки, типаж

2. Функции усилителей в системах автоматики

3. Типы усилителей, принцип работы магнитных усилителей

4. Принцип действия гидравлических и пневматических усилителей

5. Использование усилителей в сельскохозяйственных машинах и электроустановках

6. Понятие о системах автоматического контроля

7. Чувствительные элементы и преобразователи автоматических устройств

8. Усилительные устройства систем автоматики.

9. Исполнительные элементы систем автоматики

10. Корректирующие устройства систем автоматики

11. Задачи теории автоматического регулирования

12. Теоретические исследования систем автоматики

13. Расчленение системы на отдельные звенья

14. Статистические характеристики звеньев и системы

15. Частотные характеристики звеньев САР.

Тесты:

№1

Герконы бывают

1 ☒ вакуумные

2 ☐ механические

3 ☐ гидравлические

№2

Сколько контактов имеют герконы

- 1 ☒ один
- 2 ☐ многоконтактные
- 3 ☐ бесконтактные

№3

В реле времени используется

- 1 ☒ резистор
- 2 ☐ гидроцилиндр
- 3 ☐ магнит

№4

В моторном реле замыкает контакты через установленные промежутки

- 1 ☐ редуктор
- 2 ☐ муфта
- 3 ☒ кулачки

№5

Командные электропневматические приборы (КЭП) предназначены

- 1 ☐ для управления стабильным технологическим процессом
- 2 ☒ для управления периодическим технологическим процессом
- 3 ☐ для управления импульсами

№6

Электромагнитные импульсные переключатели являются

- 1 ☐ моторными реле
- 2 ☒ шаговыми искателями
- 3 ☐ реле с пневмозадержкой

№7

Лампы в шаговом искателе занимают положение

- 1 ☒ последовательно по дуге
- 2 ☐ последовательно по прямой
- 3 ☐ имеют секторное смещенное расположение

№8

Устройство, которое используется как датчик в системах автоматизации регулирования глубины пахоты

- 1 ☒ колесо
- 2 ☐ навеска
- 3 ☐ корпус плуга

**7.4 Методические материалы, определяющие процедуры оценивания знаний, умений и навыков и опыта деятельности, характеризующих этапы формирования компетенций**

### **Процедура и шкала оценки знаний студента по тестам.**

Оценка «отлично» выставляется при условии правильного ответа не менее чем 85 % тестовых заданий;

Оценка «хорошо» выставляется при условии правильного ответа не менее чем 70 % тестовых заданий;

Оценка «удовлетворительно» выставляется при условии правильного ответа не менее 51 %;

Оценка «неудовлетворительно» выставляется при условии правильного ответа менее чем на 50 % тестовых заданий.

Результаты текущего контроля используются при проведении промежуточной аттестации.

### **Требования к реферату и ее оценка**

Критериями оценки реферата являются: новизна текста, обоснованность выбора источников литературы, степень раскрытия сущности вопроса, соблюдения требований к оформлению.

Оценка «отлично» — выполнены все требования к написанию реферата: обозначена проблема и обоснована её актуальность; сделан анализ различных точек зрения на рассматриваемую проблему и логично изложена собственная позиция; сформулированы выводы, тема раскрыта полностью, выдержан объём; соблюдены требования к внешнему оформлению.

Оценка «хорошо» — основные требования к реферату выполнены, но при этом допущены недочёты. В частности, имеются неточности в изложении материала; отсутствует логическая последовательность в суждениях; не выдержан объём реферата; имеются упущения в оформлении.

Оценка «удовлетворительно» — имеются существенные отступления от требований к реферированию. В частности: тема освещена лишь частично; допущены фактические ошибки в содержании реферата; отсутствуют выводы.

Оценка «неудовлетворительно» — тема реферата не раскрыта, обнаруживается существенное непонимание проблемы или реферат не представлен вовсе.

### **Критерии оценки ответа собеседования:**

<i>Оценка</i>	<i>Выполненная работа</i>
5 (отлично)	Ответ студента полный и правильный. Студент способен обобщить материал, сделать собственные выводы, выразить свое мнение, привести примеры. Ответ студента логически выстроен, его содержание в полной мере раскрывает вопросы.
4 (хорошо)	Ответ студента правильный, но неполный. Не приведены примеры, обобщающее мнение студента недостаточно четко выражено. Ответ не имеет логического построения, содержание вопросов в целом раскрыто тему.
3 (удовлетворительно)	Ответ правилен в основных моментах, нет примеров, нет собственного мнения студента, есть ошибки в деталях или эти детали отсутствуют. Ответ не имеет четкой логической



	последовательности, содержание не в полной мере раскрывает вопросы.
2 (неудовлетворительно)	При ответе в основных аспектах вопросов допущены существенные ошибки, студент затрудняется ответить на вопросы или основные, наиболее важные их элементы.

### Критерии оценки рабочей тетради

П. п.	Критерии	Показатели	Уровень выполнения			
			Неудовлетворительно	Удовлетворительно	Хорошо	Отлично
1	Содержание	Полнота заполнения рабочей тетради и достижения поставленных целей и задач	Представленная рабочая тетрадь в большей степени не заполнена или заполнена не верно и не способствует достижению поставленных целей и задач	Представленная рабочая тетрадь не в полном объеме заполнена или заполнена с ошибками, частично способствует достижению поставленных целей и задач	Представленная рабочая тетрадь заполнена в полном объеме с допущением незначительных ошибок и достаточна для достижения поставленной цели и задач	Представленная рабочая тетрадь заполнена в полном объеме и позволяет полностью отобразить этапы и последовательность достижения поставленной цели и задач
		Актуальность использованных источников информации	Использованные источники информации не актуальны	Использованные источники информации не полностью актуальны современным тенденциям развития сельхозмашиностроения	Использованные источники информации актуальны и соответствуют современным тенденциям развития сельхозмашиностроения	Использованные источники информации полностью актуальны и соответствуют передовым тенденциям развития сельхозмашиностроения
2	Организация	Применение современных технологий поиска и обработки информации	Представленный материал получен без использования современных технологий поиска и обработки информации	Представленный материал в большей степени получен без использования современных технологий поиска и обработки информации	Представленный материал получен с использованием современных технологий поиска и обработки информации	Представленный материал в полном объеме получен с использованием современных технологий поиска и обработки информации

				формации		
3	Само-разви-тие	Самостоя-тельность выполне-ния рабо-чей тетради	Обучаю-щийся не способен самостоя-тельно вы-полнить ни одного этапа по пред-ставленному заданию	Обучаю-щийся нуж-дается в ча-стных кон-сультациях по всем эта-пам выпол-нения пред-ставленного задания	Обучающийся нуждается в незначитель-ных консуль-тациях по каждому эта-пу выполне-ния представ-ленного зада-ния	Обучающийся выполнил все этапы пред-ставленного задания само-стоятельно или с незначитель-ными консуль-тациями по от-дельным эта-пам
4	Оформ-ление рабо-чей тетра-ди	Соответ-ствие тре-бованиям ЕСКД	Представ-ленный ма-териал в полном объ-еме не соот-ветствует требованиям ЕСКД	Представ-ленный ма-териал в значитель-ной части соответству-ет требова-ниям ЕСКД	Представлен-ный материал имеет не зна-чительные отклонения от требований ЕСКД	Представлен-ный материал полностью со-ответствует требованиям ЕСКД

### Критерии оценки на экзамене

Согласно положению системы менеджмента качества КубГАУ 2.5.1 «Текущий контроль успеваемости и промежуточная аттестация обучающихся» установлен следующий порядок выставления оценок.

**Оценка «отлично»** выставляется обучающемуся, который обладает всесторонними, систематизированными и глубокими знаниями материала учебной программы, умеет свободно выполнять задания, предусмотренные учебной программой, усвоил основную и ознакомился с дополнительной литературой, рекомендованной учебной программой. Как правило, оценка «отлично» выставляется обучающемуся усвоившему взаимосвязь основных положений и понятий дисциплины в их значении для приобретаемой специальности, проявившему творческие способности в понимании, изложении и использовании учебного материала, правильно обосновывающему принятые решения, владеющему разносторонними навыками и приемами выполнения практических работ.

**Оценка «хорошо»** выставляется обучающемуся, обнаружившему полное знание материала учебной программы, успешно выполняющему предусмотренные учебной программой задания, усвоившему материал основной литературы, рекомендованной учебной программой. Как правило, оценка «хорошо» выставляется обучающемуся, показавшему систематизированный характер знаний по дисциплине, способному к самостоятельному пополнению знаний в ходе дальнейшей учебной и профессиональной деятельности, правильно применяющему теоретические положения при решении практических вопросов и задач, владеющему необходимыми навыками и приемами выполнения практических работ.

**Оценка «удовлетворительно»** выставляется обучающемуся, который показал знание основного материала учебной программы в объеме, достаточном и необходимым для дальнейшей учебы и предстоящей работы по специальности, справился с выполнением заданий, предусмотренных учебной программой, знаком с основной литературой, рекомендованной учебной программой. Как правило, оценка «удовлетворительно» выставляется обучающемуся, допустившему погрешности в ответах на экзамене или выполнении экзаменационных заданий, но обладающему необходимыми знаниями под руководством преподавателя для устранения этих погрешностей, нарушающему последовательность в изложении учебного материала и испытывающему затруднения при выполнении практических работ.

**Оценка «неудовлетворительно»** выставляется обучающемуся, не знающему основной части материала учебной программы, допускающему принципиальные ошибки в выполнении предусмотренных учебной программой заданий, неуверенно с большими затруднениями выполняющему практические работы. Как правило, оценка «неудовлетворительно» выставляется обучающемуся, который не может продолжить обучение или приступить к деятельности по специальности по окончании университета без дополнительных занятий по соответствующей дисциплине.

## **8 Перечень основной и дополнительной литературы**

### **Основная учебная литература:**

1. Трубилин Е. И. Автоматизация технологических процессов в растениеводстве и животноводстве : учеб. пособие / Е. И. Трубилин, С. М. Борисова, С. М. Сидоренко, Д. М. Недогреев. – Краснодар : КубГАУ, 2016. – 310 с. [https://edu.kubsau.ru/file.php/115/Avtomatizacija\\_tekhnologicheskikh\\_processov\\_v\\_rastenievodstve\\_i\\_zhivotnovodstve\\_E.I.Trubilin\\_S.M.Borisova\\_S.M.Sidorenko\\_D.M.Nedogreev\\_.pdf](https://edu.kubsau.ru/file.php/115/Avtomatizacija_tekhnologicheskikh_processov_v_rastenievodstve_i_zhivotnovodstve_E.I.Trubilin_S.M.Borisova_S.M.Sidorenko_D.M.Nedogreev_.pdf)
2. Точное земледелие : учеб. пособие / Е. В. Труфляк, Е. И. Трубилин, В. Э. Буксман, С. М. Сидоренко. – Краснодар : КубГАУ, 2015. – 376 с. — Режим доступа: [http://edu.kubsau.ru/file.php/115/Tochnoe\\_zemledelie.pdf](http://edu.kubsau.ru/file.php/115/Tochnoe_zemledelie.pdf)
3. Пантелеев А. В. Методы оптимизации [Электронный ресурс] : учебное пособие / А. В. Пантелеев, Т. А. Летова. — Электрон. текстовые данные. — М. : Логос, 2011. — 424 с. — 978-5-98704-540-4. — Режим доступа: <http://www.iprbookshop.ru/9093.html>
4. Автоматизация технологических процессов : рабочая тетрадь / сост. С. М. Борисова, А. С. Сергунцов, А. С. Брусенцов. – Краснодар : КубГАУ, 2019. – 80 с. – Режим доступа: [file:///D:/Кафедра%20ПриМА/БОРИСОВА%20\(из%20комп\)/РП%20Борисова%2020202021/РП%20Автоматика%20технических%20средств/РТ%20Автоматика.pdf](file:///D:/Кафедра%20ПриМА/БОРИСОВА%20(из%20комп)/РП%20Борисова%2020202021/РП%20Автоматика%20технических%20средств/РТ%20Автоматика.pdf)

### **Дополнительная учебная литература:**

1. Журавлёв С.Ю. Методы оптимизации : учебно-методическое пособие / С.Ю. Журавлёв. — Красноярск : КрасГАУ, 2014. — 132 с. — Текст : электронный // Лань : электронно-библиотечная система. — URL: <https://e.lanbook.com/book/90819>.

2. Лесин, В.В. Основы методов оптимизации : учебное пособие / В.В. Лесин, Ю.П. Лисовец. — 4-е изд., стер. — Санкт-Петербург : Лань, 2016. — 344 с. — ISBN 978-5-8114-1217-4. — Текст : электронный // Лань : электронно-библиотечная система. — URL: <https://e.lanbook.com/book/86017>.

## **9 Перечень ресурсов информационно-телекоммуникационной сети «Интернет»**

### **Перечень электронно-библиотечных систем:**

№	Наименование	Тематика	Ссылка
1	IPRbook	Универсальная	<a href="http://www.iprbookshop.ru/">http://www.iprbookshop.ru/</a>
2	Образовательный портал КубГАУ	Универсальная	<a href="https://edu.kubsau.ru/">https://edu.kubsau.ru/</a>
3	Издательство «Лань»	Универсальная	<a href="https://e.lanbook.com/">https://e.lanbook.com/</a>

### **Перечень рекомендуемых интернет сайтов:**

1. Научная электронная библиотека [Электронный ресурс]. – URL: <http://www.eLIBRARY.RU>.

2. Электронный каталог центральной научной сельскохозяйственной библиотеки (ГНУ ЦНСКБ Россельхозакадемии [Электронный ресурс]. – URL: <http://www.cnshb.ru>.

3. Федеральное государственное бюджетное учреждение «Федеральный институт промышленной собственности»[Электронный ресурс]. – URL: <http://www1.fips.ru>

4. Государственная публичная научно-техническая библиотека России [Электронный ресурс]. – URL: <http://www.gpntb.ru/>.

5. Научная электронная библиотека диссертаций и авторефератов [Электронный ресурс]. – URL: <http://www.dissercat.com/>

6. Патентный поиск, поиск патентов на изобретения, национальный реестр интеллектуальной собственности [Электронный ресурс]. – URL: <http://www.findpatent.ru/>

## **10 Методические материалы для обучающихся по освоению дисциплины**

1. Трубилин Е.И. Автоматизация технологических процессов в растениеводстве и животноводстве : учеб. пособие / Е. И. Трубилин, С. М. Борисова, С. М. Сидоренко, Д. М. Недогреев. – Краснодар :КубГАУ, 2016. – 310 с. – Режим доступа :

[https://edu.kubsau.ru/file.php/115/Avtomatizacija\\_tekhnologicheskikh\\_processov\\_v\\_rastenievodstve\\_i\\_zhivotnovodstve\\_E.I.Trubilin\\_S.M.Borisova\\_S.M.Sidorenko\\_D.M.Nedogreev\\_.pdf](https://edu.kubsau.ru/file.php/115/Avtomatizacija_tekhnologicheskikh_processov_v_rastenievodstve_i_zhivotnovodstve_E.I.Trubilin_S.M.Borisova_S.M.Sidorenko_D.M.Nedogreev_.pdf)

2. Автоматизация технологических процессов : рабочая тетрадь / сост. С. М. Борисова, А. С. Сергунцов, А. С. Брусенцов. – Краснодар : КубГАУ, 2019. – 80 с. – Режим доступа :

[file:///D:/Кафедра%20ПриМА/БОРИСОВА%20\(из%20комп\)/РП%20Борисова%2020202021/РП%20Автоматика%20технических%20средств/РТ%20Автоматика.pdf](file:///D:/Кафедра%20ПриМА/БОРИСОВА%20(из%20комп)/РП%20Борисова%2020202021/РП%20Автоматика%20технических%20средств/РТ%20Автоматика.pdf)

3. Трубилин Е. И. Оформление выпускной квалификационной работы по направлению подготовки 35.04.06 «Агроинженерия» : метод. пособие / Е. И. Трубилин, Е. И. Винецкий. – Краснодар : КубГАУ, 2016. – 27 с. –

Режим доступа :

<https://kubsau.ru/upload/iblock/42b/42b484334ff0cbca6ea38632f85f1dd5.pdf>

df

## **11 Перечень информационных технологий, используемых при осуществлении образовательного процесса по дисциплине, включая перечень программного обеспечения и информационных справочных систем**

Информационные технологии, используемые при осуществлении образовательного процесса по дисциплине позволяют: обеспечить взаимодействие между участниками образовательного процесса, в том числе синхронное и (или) асинхронное взаимодействие посредством сети "Интернет"; фиксировать ход образовательного процесса, результатов промежуточной аттестации по дисциплине и результатов освоения образовательной программы; организовать процесс образования путем визуализации изучаемой информации посредством использования презентационных технологий; контролировать результаты обучения на основе компьютерного тестирования.

### **11.1 Перечень лицензионного ПО**

№	Наименование	Краткое описание
1	Microsoft Windows	Операционная система
2	Microsoft Office (включает Word, Excel, PowerPoint)	Пакет офисных приложений

### **11.2 Перечень профессиональных баз данных и информационных справочных систем**

№	Наименование	Тематика	Электронный адрес
1	Научная электронная библиотека eLibrary	Универсальная	<a href="https://elibrary.ru/">https://elibrary.ru/</a>

### **11.3 Доступ к сети Интернет**

Доступ к сети Интернет, доступ в электронную информационно-образовательную среду университета.

## 12. Материально-техническое обеспечение обучения по дисциплине для лиц с ОВЗ и инвалидов

Входная группа в главный учебный корпус оборудован пандусом, кнопкой вызова, тактильными табличками, опорными поручнями, предупреждающими знаками, доступным расширенным входом, в корпусе есть специально оборудованная санитарная комната. Для перемещения инвалидов и ЛОВЗ в помещении имеется передвижной гусеничный ступенькоход. Корпус оснащен противопожарной звуковой и визуальной сигнализацией

Наименование учебных предметов, курсов, дисциплин (модулей), практики, иных видов учебной деятельности, предусмотренных учебным планом образовательной программы	Наименование помещений для проведения всех видов учебной деятельности, предусмотренной учебным планом, в том числе, помещений для самостоятельной работы, с указанием перечня основного оборудования, учебно-наглядных пособий и используемого программного обеспечения	Адрес (местоположение) помещений для проведения всех видов учебной деятельности, предусмотренной учебным планом (в случае реализации образовательных программ в сетевой форме дополнительно указывается наименование организации, с которой заключен договор)
2	3	4
Оптимизация параметров технических средств и автоматических устройств сельскохозяйственных машин	<p>Помещение №221 ГУК, площадь — 101м<sup>2</sup>; посадочных мест — 95; учебная аудитория для проведения учебных занятий, для самостоятельной работы обучающихся, в том числе для обучающихся с инвалидностью и ОВЗ</p> <p>специализированная мебель (учебная доска, учебная мебель), в т.ч для обучающихся с инвалидностью и ОВЗ;</p> <p>технические средства обучения, наборы демонстрационного оборудования и учебно-наглядных пособий (ноутбук, проектор, экран), в т.ч для обучающихся с инвалидностью и ОВЗ;</p> <p>программное обеспечение: Windows, Office.</p> <p>Помещение №114 ЗОО, площадь — 43м<sup>2</sup>; посадочных мест — 25; учебная аудитория для проведения учебных занятий, для самостоятельной работы обучающихся, в том числе для обучающихся с инвалидностью и ОВЗ</p>	350044, Краснодарский край, г. Краснодар, ул. им. Калинина, 13

	специализированная мебель (учебная доска, учебная мебель), в том числе для обучающихся с инвалидностью и ОВЗ	
--	--	--

### 13. Особенности организации обучения лиц с ОВЗ и инвалидов

Для инвалидов и лиц с ОВЗ может изменяться объём дисциплины (модуля) в часах, выделенных на контактную работу обучающегося с преподавателем (по видам учебных занятий) и на самостоятельную работу обучающегося (при этом не увеличивается количество зачётных единиц, выделенных на освоение дисциплины).

Фонды оценочных средств адаптируются к ограничениям здоровья и восприятия информации обучающимися.

Основные формы представления оценочных средств – в печатной форме или в форме электронного документа.

#### Формы контроля и оценки результатов обучения инвалидов и лиц с ОВЗ

Категории студентов с ОВЗ и инвалидностью	Форма контроля и оценки результатов обучения
<i>С нарушением зрения</i>	<ul style="list-style-type: none"> <li>– устная проверка: дискуссии, тренинги, круглые столы, собеседования, устные коллоквиумы и др.;</li> <li>– с использованием компьютера и специального ПО: работа с электронными образовательными ресурсами, тестирование, рефераты, курсовые проекты, дистанционные формы, если позволяет острота зрения - графические работы и др.;</li> <li>при возможности письменная проверка с использованием рельефно- точечной системы Брайля, увеличенного шрифта, использование специальных технических средств (тифлотехнических средств): контрольные, графические работы, тестирование, домашние задания, эссе, отчеты и др.</li> </ul>
<i>С нарушением слуха</i>	<ul style="list-style-type: none"> <li>– письменная проверка: контрольные, графические работы, тестирование, домашние задания, эссе, письменные коллоквиумы, отчеты и др.;</li> <li>– с использованием компьютера: работа с электронными образовательными ресурсами, тестирование, рефераты, курсовые проекты, графические работы, дистанционные формы и др.;</li> <li>при возможности устная проверка с использованием специальных технических средств (аудиосредств, средств коммуникации, звукоусиливающей аппаратуры и др.): дискуссии, тренинги, круглые столы, собеседования, устные коллоквиумы и др.</li> </ul>
<i>С нарушением опорно-двигательного аппарата</i>	<ul style="list-style-type: none"> <li>– письменная проверка с использованием специальных технических средств (альтернативных средств ввода, управления компьютером и др.): контрольные, графические работы, тестирование, домашние задания, эссе, письменные коллоквиумы, отчеты и др.;</li> </ul>

	<p>– устная проверка, с использованием специальных технических средств (средств коммуникаций): дискуссии, тренинги, круглые столы, собеседования, устные коллоквиумы и др.;</p> <p>с использованием компьютера и специального ПО (альтернативных средств ввода и управления компьютером и др.): работа с электронными образовательными ресурсами, тестирование, рефераты, курсовые проекты, графические работы, дистанционные формы предпочтительнее обучающимся, ограниченным в передвижении и др.</p>
--	---

### **Адаптация процедуры проведения промежуточной аттестации для инвалидов и лиц с ОВЗ:**

В ходе проведения промежуточной аттестации предусмотрено:

- предъявление обучающимся печатных и (или) электронных материалов в формах, адаптированных к ограничениям их здоровья;
- возможность пользоваться индивидуальными устройствами и средствами, позволяющими адаптировать материалы, осуществлять приём и передачу информации с учетом их индивидуальных особенностей;
- увеличение продолжительности проведения аттестации;
- возможность присутствия ассистента и оказания им необходимой помощи (занять рабочее место, передвигаться, прочитать и оформить задание, общаться с преподавателем).

Формы промежуточной аттестации для инвалидов и лиц с ОВЗ должны учитывать индивидуальные и психофизические особенности обучающегося/обучающихся по АООП ВО (устно, письменно на бумаге, письменно на компьютере, в форме тестирования и т.п.).

### **Специальные условия, обеспечиваемые в процессе преподавания дисциплины**

#### **Студенты с нарушениями зрения**

- предоставление образовательного контента в текстовом электронном формате, позволяющем переводить плоскостную информацию в аудиальную или тактильную форму;
- возможность использовать индивидуальные устройства и средства, позволяющие адаптировать материалы, осуществлять приём и передачу информации с учетом индивидуальных особенностей и состояния здоровья студента;
- предоставление возможности предкурсового ознакомления с содержанием учебной дисциплины и материалом по курсу за счёт размещения информации на корпоративном образовательном портале;
- использование чёткого и увеличенного по размеру шрифта и графических объектов в мультимедийных презентациях;



- использование инструментов «лупа», «проектор» при работе с интерактивной доской;
- озвучивание визуальной информации, представленной обучающимся в ходе занятий;
- обеспечение раздаточным материалом, дублирующим информацию, выводимую на экран;
- наличие подписей и описания у всех используемых в процессе обучения рисунков и иных графических объектов, что даёт возможность перевести письменный текст в аудиальный;
- обеспечение особого речевого режима преподавания: лекции читаются громко, разборчиво, отчётливо, с паузами между смысловыми блоками информации, обеспечивается интонирование, повторение, акцентирование, профилактика рассеивания внимания;
- минимизация внешнего шума и обеспечение спокойной аудиальной обстановки;
- возможность вести запись учебной информации студентами в удобной для них форме (аудиально, аудиовизуально, на ноутбуке, в виде пометок в заранее подготовленном тексте);
- увеличение доли методов социальной стимуляции (обращение внимания, апелляция к ограничениям по времени, контактные виды работ, групповые задания и др.) на практических и лабораторных занятиях;
- минимизирование заданий, требующих активного использования зрительной памяти и зрительного внимания;
- применение поэтапной системы контроля, более частый контроль выполнения заданий для самостоятельной работы.

**Студенты с нарушениями опорно-двигательного аппарата (маломобильные студенты, студенты, имеющие трудности передвижения и патологию верхних конечностей)**

- возможность использовать специальное программное обеспечение и специальное оборудование и позволяющее компенсировать двигательное нарушение (коляски, ходунки, трости и др.);
- предоставление возможности предкурсового ознакомления с содержанием учебной дисциплины и материалом по курсу за счёт размещения информации на корпоративном образовательном портале;
- применение дополнительных средств активизации процессов запоминания и повторения;
- опора на определенные и точные понятия;
- использование для иллюстрации конкретных примеров;
- применение вопросов для мониторинга понимания;
- разделение изучаемого материала на небольшие логические блоки;

- увеличение доли конкретного материала и соблюдение принципа от простого к сложному при объяснении материала;
- наличие чёткой системы и алгоритма организации самостоятельных работ и проверки заданий с обязательной корректировкой и комментариями;
- увеличение доли методов социальной стимуляции (обращение внимания, апелляция к ограничениям по времени, контактные виды работ, групповые задания др.);
- обеспечение беспрепятственного доступа в помещения, а также пребывания них;
- наличие возможности использовать индивидуальные устройства и средства, позволяющие обеспечить реализацию эргономических принципов и комфортное пребывание на месте в течение всего периода учёбы (подставки, специальные подушки и др.).

### **Студенты с нарушениями слуха (глухие, слабослышащие, позднооглохшие)**

- предоставление образовательного контента в текстовом электронном формате, позволяющем переводить аудиальную форму лекции в плоскостную информацию;
- наличие возможности использовать индивидуальные звукоусиливающие устройства и сурдотехнические средства, позволяющие осуществлять приём и передачу информации; осуществлять взаимобратный перевод текстовых и аудиофайлов (блокнот для речевого ввода), а также запись и воспроизведение зрительной информации.
- наличие системы заданий, обеспечивающих систематизацию вербального материала, его схематизацию, перевод в таблицы, схемы, опорные тексты, глоссарий;
- наличие наглядного сопровождения изучаемого материала (структурно-логические схемы, таблицы, графики, концентрирующие и обобщающие информацию, опорные конспекты, раздаточный материал);
- наличие чёткой системы и алгоритма организации самостоятельных работ и проверки заданий с обязательной корректировкой и комментариями;
- обеспечение практики опережающего чтения, когда студенты заранее знакомятся с материалом и выделяют незнакомые и непонятные слова и фрагменты;
- особый речевой режим работы (отказ от длинных фраз и сложных предложений, хорошая артикуляция; четкость изложения, отсутствие лишних слов; повторение фраз без изменения слов и порядка их следования; обеспечение зрительного контакта во время говорения и чуть более медленного темпа речи, использование естественных жестов и мимики);
- чёткое соблюдение алгоритма занятия и заданий для самостоятельной работы (называние темы, постановка цели, сообщение и запись плана,

выделение основных понятий и методов их изучения, указание видов деятельности студентов и способов проверки усвоения материала, словарная работа);

- соблюдение требований к предъявляемым учебным текстам (разбивка текста на части; выделение опорных смысловых пунктов; использование наглядных средств);

- минимизация внешних шумов;

- предоставление возможности соотносить вербальный и графический материал; комплексное использование письменных и устных средств коммуникации при работе в группе;

- сочетание на занятиях всех видов речевой деятельности (говорения, слушания, чтения, письма, зрительного восприятия с лица говорящего).

**Студенты с прочими видами нарушений (ДЦП с нарушениями речи, заболевания эндокринной, центральной нервной и сердечно-сосудистой систем, онкологические заболевания)**

- наличие возможности использовать индивидуальные устройства и средства, позволяющие осуществлять приём и передачу информации;

- наличие системы заданий, обеспечивающих систематизацию вербального материала, его схематизацию, перевод в таблицы, схемы, опорные тексты, глоссарий;

- наличие наглядного сопровождения изучаемого материала;

- наличие чёткой системы и алгоритма организации самостоятельных работ и проверки заданий с обязательной корректировкой и комментариями;

- обеспечение практики опережающего чтения, когда студенты заранее знакомятся с материалом и выделяют незнакомые и непонятные слова и фрагменты;

- предоставление возможности соотносить вербальный и графический материал; комплексное использование письменных и устных средств коммуникации при работе в группе;

- сочетание на занятиях всех видов речевой деятельности (говорения, слушания, чтения, письма, зрительного восприятия с лица говорящего);

- предоставление образовательного контента в текстовом электронном формате;

- предоставление возможности предкурсового ознакомления с содержанием учебной дисциплины и материалом по курсу за счёт размещения информации на корпоративном образовательном портале;

- возможность вести запись учебной информации студентами в удобной для них форме (аудиально, аудиовизуально, в виде пометок в заранее подготовленном тексте).

- применение поэтапной системы контроля, более частый контроль выполнения заданий для самостоятельной работы,

- стимулирование выработки у студентов навыков самоорганизации и

самоконтроля;

– наличие пауз для отдыха и смены видов деятельности по ходу занятия.