

Министерство сельского хозяйства РФ

ФГБОУ ВО «КУБАНСКИЙ ГОСУДАРСТВЕННЫЙ  
АГРАРНЫЙ УНИВЕРСИТЕТ ИМЕНИ И. Т. ТРУБИЛИНА»

Факультет управления

Кафедра экономической теории

## **ПРЕДДИПЛОМНАЯ ПРАКТИКА**

### **Методические указания**

по организации и проведению преддипломной практики  
для обучающихся направления

38.03.04 Государственное и муниципальное управление  
(программа прикладного бакалавриата)

Краснодар  
КубГАУ  
2018

*Составители:* В. Г. Кудряков, Е. И. Артемова, И. Н. Путилина, Е. Н. Белкина, В. А. Луговский, В. А. Мирончук, Л. В. Лазько

**Преддипломная практика** : метод. указания / сост. В. Г. Кудряков и [др.]. – Краснодар : КубГАУ, 2018. – 30 с.

Методические указания по прохождению преддипломной практики включают перечень требований по основным разделам и указания для выполнения преддипломной практики.

Предназначены для обучающихся направления подготовки 38.03.04 Государственное и муниципальное управление (программа прикладного бакалавриата).

Рассмотрено и одобрено методической комиссией факультета управления Кубанского госагроуниверситета, протокол № 2 от 19.02.2018.

Председатель  
методической комиссии

М. А. Нестеренко

© ФГБОУ ВО «Кубанский  
государственный аграрный  
университет имени  
И. Т. Трубилина», 2018

## 1 Цель и задачи преддипломной практики

Преддипломная практика является подготовительным этапом к разработке выпускной квалификационной работы.

Целью преддипломной практики является закрепление и формирование знаний, навыков и умений поиска, анализа и использования нормативных и правовых документов, путем сбора, систематизации и обобщения практической информации, приобретенных обучающимися в результате освоения теоретической подготовки обучающегося, для выполнения выпускной квалификационной работы. Разработка организационных структур органов государственной власти, коммерческих и иных организаций; планирование соответствующих мероприятий по исследуемому вопросу, расчет эффективности предлагаемых в выпускной квалификационной работе мероприятий.

В результате преддипломной практики обучающийся должен собрать и представить в виде отчета все материалы, необходимые для написания выпускной квалификационной работы на реальной основе для конкретного муниципального образования или предприятия.

Задачами преддипломной практики являются

- сбор и обобщение исходных материалов для выполнения ВКР;
- систематизация, закрепление и расширение навыков поиска, анализа и использования нормативных и правовых документов экономического субъекта для написания аналитической главы выпускной квалификационной работы;
- приобретение опыта решения практических задач, требующих применения профессиональных знаний и умений;
- закрепление навыков применения основных экономических методов для управления государственным и муниципальным имуществом, принятия управленческих решений по бюджетированию и структуре государственных (муниципальных) активов;
- закрепление навыков моделирования административных процессов и процедур в органах государственной власти и местного самоуправления;
- закрепление навыков проведения анализа сильных и слабых сторон развития муниципального образования, на территории которого находится объект исследования;
- апробация рекомендаций, предложенных в выпускной квалификационной работе;

- сбор, обобщение и анализ информации, полученной в ходе практики, необходимой для подготовки отчета по практике и использование результатов при выполнении выпускных квалификационных работ;
- формирование у студентов навыков творческого мышления и самостоятельной деятельности при анализе проблемы;
- выявление степени профессиональной подготовленности студента и его готовности к самостоятельной профессиональной деятельности;
- приобретение навыков самостоятельного решения задач.

## **2 Способ и форма проведения практики**

Способ проведения преддипломной практики – стационарная и выездная.

Местом прохождения практики служат структурные подразделения территориальных государственных органов власти; государственных органов субъекта Российской Федерации; органов местного самоуправления - муниципальных образований.

Преддипломная практика проводится дискретно – путем выделения в календарном учебном графике непрерывного периода учебного времени для проведения данного вида практики, предусмотренного образовательной программой высшего образования.

Сроки прохождения практики устанавливаются в соответствии с учебным планом и графиком учебного процесса на соответствующий год. Форма контроля – зачет с оценкой.

В результате прохождения практики обучающийся получает практические навыки и умения и осваивает профессиональные компетенции, в соответствии с образовательным стандартом ФГОС ВО 38.03.04 «Государственное и муниципальное управление».

## **3 Содержание преддипломной практики**

Перед направлением на преддипломную практику обучающийся согласовывает с руководителем предполагаемую тему выпускной квалификационной работы. После завершения практики тема может корректироваться с учетом реальных проблем в деятельности исследуемого объекта.

В процессе преддипломной практики должен быть выполнен предварительный анализ социально-экономического положения муниципального образования или региона с учетом объекта исследования и

намечены основные направления повышения отрасли, определяющие содержание проектной части работы.

Содержание основных этапов прохождения практики определяется руководителем ВКР, с учетом специфики деятельности учреждения, предприятия и предметом исследования, определяются индивидуальным заданием и рабочим графиком (планом).

#### *1 Подготовительный этап.*

– обучающиеся проходят инструктаж по технике безопасности и охране труда под запись в журнале охраны труда факультета управления;

– обучающиеся посещают организационное собрание. На собрании руководитель практики от вуза объясняет последовательность действий в связи с предстоящей практикой, порядок ее прохождения.

– обучающиеся получают у руководителя ВКР индивидуальное задание

– обучающиеся получают у руководителя практики КубГАУ рабочий график (план) прохождения практики.

#### *2 Исследовательский и аналитический этап.*

Обучающиеся в течение шести недель работают в структурных подразделениях администрации, предприятия, анализируя особенности отрасли, рассматриваемой в ВКР.

Практиканту необходимо собрать и систематизировать необходимую статистическую информацию об изучаемом объекте. Выявить его состояние, закономерности и тенденции развития посредством изучения нормативной, плановой, отчетной и учетной документации. Изучить сущность и причины сложившейся хозяйственно-экономической ситуацией изучаемого социального процесса на основе экспресс-анализа, комплексного анализа, внешнего анализа, анализа рисков. Должны быть собраны основные показатели, отражающие деятельность региона, района, предприятия за последние 3 года.

На основании собранных данных должны быть рассчитаны относительные показатели, характеризующие деятельность региона, района, предприятия в динамике за 3 года, проведен краткий анализ, выявлены основные проблемы. Основные показатели деятельности для наглядности необходимо представить в виде таблиц или графиков.

Изучив содержание и функциональные возможности официального сайта администрации, конкретного муниципального образования Краснодарского края, статистические данные района, края, России можно представить в отчете по практике следующие вопросы:

1. Общая социально-экономическая характеристика района, предприятия.

Приводятся сведения: время образования и основные этапы развития, географическое положение, основные виды деятельности, особенности и эффективность системы управления, стратегические цели развития.

2. Организационная или производственная структура управления субъекта (рисунок 1).

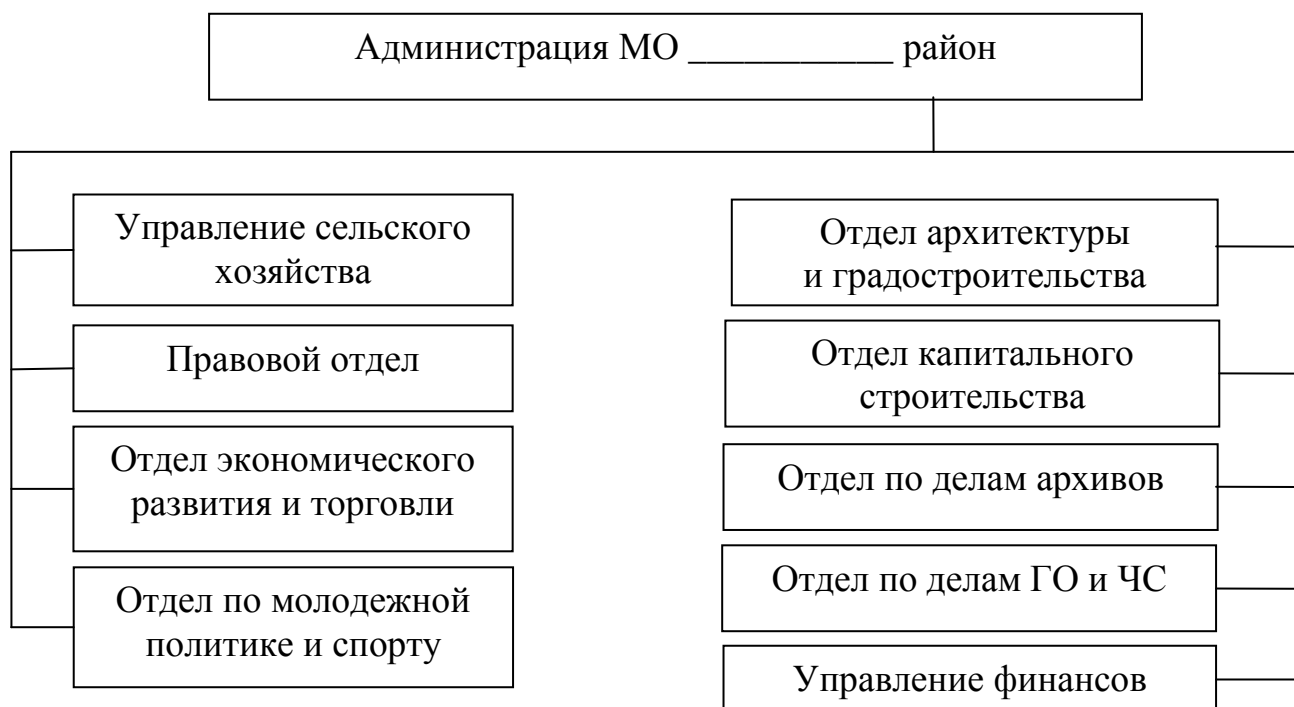


Рисунок 1 – Схема организационной структуры администрации МО \_\_\_\_\_ район

Приводится организационная структура управления деятельностью субъекта; структура и функции аппарата управления; регламентация деятельности структурных подразделений, их взаимосвязи; основные функции, экономических и управленческих подразделений; краткий анализ системы организации между звеньями и подразделениями субъекта и оценка ее эффективности. Необходимо выявить проблемы структуры управления субъекта и предложить методы и рекомендации по совершенствованию.

3. Основные социально-экономические показатели региона, района, предприятия (таблица 1)

Таблица 1 – Основные социально-экономические показатели  
МО \_\_\_\_\_ район

Показатели	20_ г.	20_ г.	20_ г.	20_ г. к 20_ г.	
				Абсолютное отклонение, (+,-)	Темп роста, %
Численность всего населения, тыс. чел.					
Удельный вес населения _____ района в Краснодарском крае, %					
Численность населения занятого в экономике, тыс. чел.					
Удельный вес населения _____ района занятого в экономике к населению в Краснодарском крае, %					
Среднемесячная заработная плата по полному кругу предприятий и организаций, руб.					
Естественный прирост, убыль (-) населения, тыс. чел.					
Количество преступлений на 10 000 чел.					
Уровень раскрываемости преступлений в МО, %					
Прожиточный минимум на душу населения, руб.					
Объем работ, выполненных по виду деятельности «строительство», тыс. руб.					
Инвестиции в основной капитала на душу населения, руб.					
Объем налоговых поступлений в бюджет муниципального образования, млн. руб.					
Уровень безработицы, %					
Удовлетворенность населения деятельностью органов местного самоуправления, %					
Доля населения, улучшившего жилищные условия в отчетном году, в общей численности населения, состоящего на учете в качестве нуждающегося в жилых помещениях, %					

Основываясь на статистические данные, провести анализ основных социально-экономических показателей края, района, предприятия и сделать выводы.

4. Деятельность предприятий муниципального образования (таблица 2).

Таблица 2 – Деятельность предприятий муниципального образования \_\_\_\_\_ район.

Показатели	20__ г.	20__ г.	20__ г.	20__ г. к 20__ г.	
				Абсолютное отклонение, (+,-)	Темп роста, %
Отгружено товаров собственного производства, выполнено работ и услуг собственными силами, тыс. руб.					
в том числе: добыча полезных ископаемых, тыс. руб.					
Удельный вес в общем объеме отгруженного товара, %					
обрабатывающие производства, тыс. руб.					
Удельный вес в общем объеме отгруженного товара, %					
производство и распределение электроэнергии, газа и воды, тыс. руб.					
Удельный вес в общем объеме отгруженного товара, %					
Продукция сельского хозяйства, млн руб.					
Продано товаров собственного производства					
Сальдированный финансовый результат организаций, тыс. руб.					

Основываясь на статистические данные, провести анализ деятельности предприятий, выявить основные виды производства и сделать выводы.

5. Показатели населения, занятых трудовой деятельностью в регионе, муниципальном образовании.



Таблица 3 – Распределение среднесписочной численности работающих в организациях в МО \_\_\_\_\_ район, чел.

Показатели	20__ г.	20__ г.	20__ г.	20__ г. к 20__ г.	
				Абсолютное отклонение, (+,-)	Темп роста, %
Среднесписочная численность работающих в организациях, всего					
в том числе:					
сельское хозяйство, охота и лесное хозяйство					
добыча полезных ископаемых					
обрабатывающие производства					
производство и распределение электроэнергии, газа и воды					
строительство					
оптовая и розничная торговля; ремонт автотранспортных средств, мотоциклов, бытовых изделий и предметов личного пользования					
транспорт					
связь					
Численность не занятых трудовой деятельностью граждан, состоящих на учете в органах государственной службы занятости					
из них признано безработными					
Уровень зарегистрированной безработицы, %					

Основываясь на статистические данные, провести анализ численность работающих в организациях, выявить удельный вес численности работающих в организациях по отдельным видам экономической деятельности и сделать выводы.

6. Показатели среднемесячной заработной платы работников организаций в регионе, районе (рисунок 2).

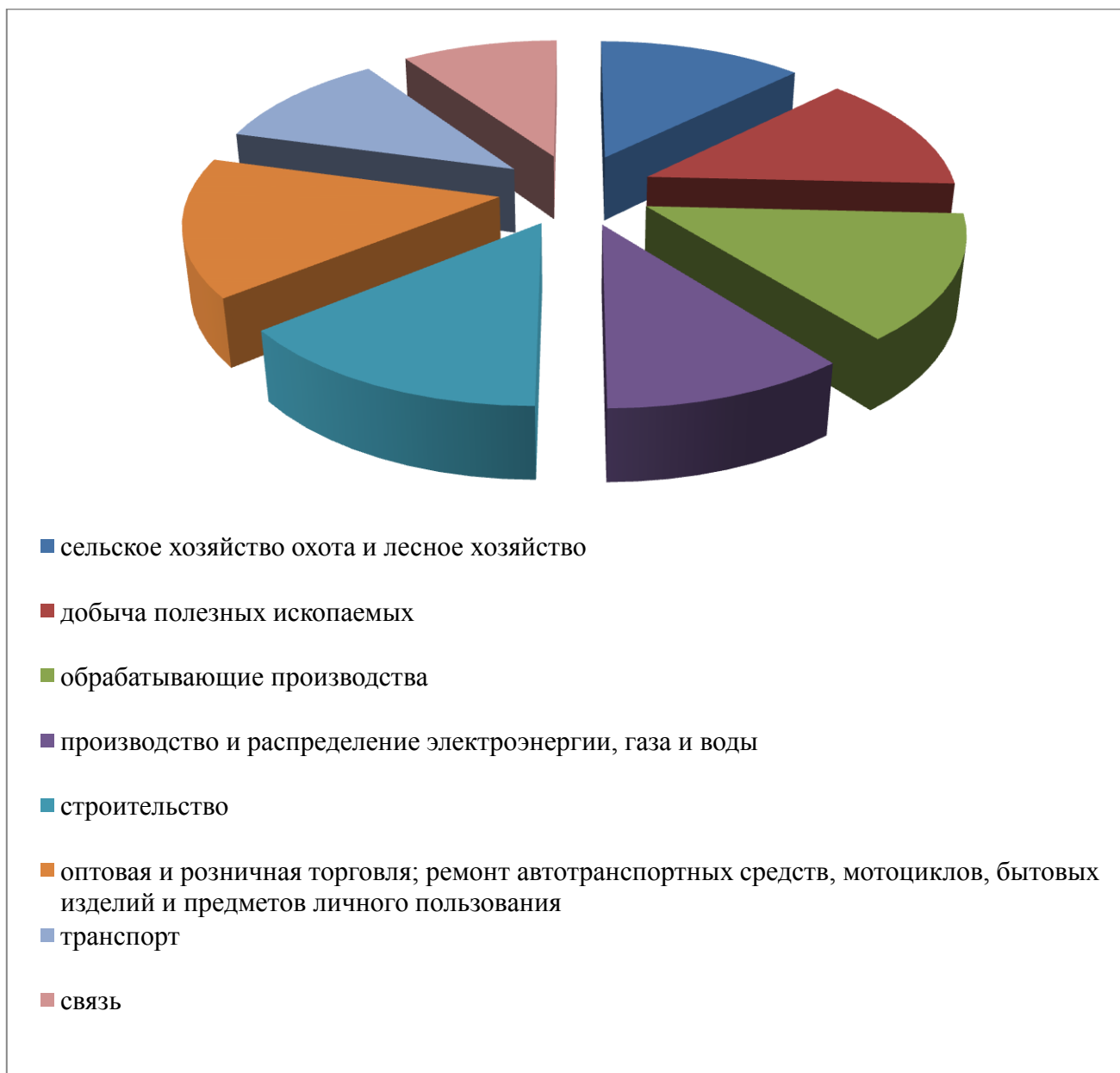


Рисунок 2 – Среднемесячная заработная плата работников организаций в МО \_\_\_\_\_ район, 20\_\_ г., руб.

Основываясь на статистические данные, провести анализ показателей среднемесячной заработной платы работников организаций, выявить удельный вес заработной платы в организациях по отдельным видам экономической деятельности и сделать выводы.

7. Деятельность сельскохозяйственного производства (таблица 4)

Таблица 4 – Основные показатели продукции сельского хозяйства в МО \_\_\_\_\_ район

Показатели	20_ г.	20_ г.	20_ г.	20_ г. к 20_ г.	
				Абсолютное отклонение, (+,-)	Темп роста, %
Продукция сельского хозяйства в хозяйствах всех категорий, млн руб.					
по краю					
в районе					
Продукция растениеводства в хозяйствах всех категорий, млн руб.					
по краю					
в районе					
Продукция животноводства в хозяйствах всех категорий, млн руб.					
по краю					
в районе					
Посевная площадь всех сельскохозяйственных культур в хозяйствах всех категорий, га					
по краю					
в районе					
Валовой сбор основных видов культур в хозяйствах всех категорий (в весе после доработки), тыс. т.					
по краю					
в районе					
Урожайность основных видов культур в хозяйствах всех категорий (в весе после доработки), ц с 1 га					
по краю					
в районе					
Поголовье крупного рогатого скота в хозяйствах всех категорий, тыс. гол.					
по краю					
в районе					

Основываясь на статистические данные, провести анализ показателей о структурных изменениях в сельскохозяйственном производстве, состоянии материально-технической базы сельского хозяйства. Подроб-

но рассмотреть отдельно животноводство и растениеводство по основным видам продукции в разрезе категорий хозяйств района. Сделать выводы.

Продукция сельского хозяйства представляет собой сумму данных об объеме продукции растениеводства и животноводства всех сельхозпроизводителей в стоимостной оценке.

Продукция растениеводства включает стоимость сырых продуктов, полученных от урожая отчетного года – зерна, продукции технических культур, картофеля, овощей и бахчевых продовольственных культур, плодов и ягод, кормовых культур, семян и посадочного материала сельскохозяйственных культур и многолетних насаждений, стоимость выращивания цветов и посадочного материала для декоративных целей и изменение стоимости незавершенного производства в растениеводстве от начала к концу года.

Продукция животноводства включает стоимость продукции, полученной в результате выращивания и хозяйственного использования сельскохозяйственных животных и птицы, стоимость выращивания скота и птицы за год, стоимость продукции пчеловодства и других видов животноводства.

Валовой сбор сельскохозяйственных культур включает в себя объем собранной продукции как с основных, так и с повторных и междурядных посевов в сельскохозяйственных организациях, крестьянских (фермерских) хозяйствах, у индивидуальных предпринимателей и в хозяйствах населения.

Поголовье скота включает поголовье всех возрастных групп соответствующего вида скота.

Производство скота и птицы на убой – показатель, характеризующий результат использования скота и птицы для забоя на мясо. Общий объем производства скота и птицы на убой отражается в пересчете на убойный вес и включает как проданные скот и птицу, подлежащие забою, так и забитые в сельскохозяйственных организациях, крестьянских (фермерских) хозяйствах, у индивидуальных предпринимателей и в хозяйствах населения.

Производство молока характеризуется фактически надоемным коровьим, козьим, овечьим, кобыльим и буйволиным молоком, независимо от того, было ли оно реализовано или потреблено в хозяйстве на выпойку молодняка.

Производство шерсти включает весь объем фактически настриженной овечьей, козьей шерсти и козий пух. Шерсть, полученная с овчин при промышленной переработке их на кожу, в продукцию не включает-

ся. Вес шерсти показывается физический, полученный непосредственно после стрижки овец.

Производство яиц включает их сбор за год от всех видов домашней птицы, в том числе яйца, пошедшие на воспроизводство птицы.

При расчете среднего годового надоя молока на одну корову в сельскохозяйственных организациях производство молока, полученного от коров молочного стада, делится на их среднее поголовье.

## 8. Деятельность промышленного производства

Таблица 5 – Объем отгруженных товаров собственного производства, выполненных работ и услуг собственными силами по виду деятельности.

Показатели	20_ г.	20_ г.	20_ г.	20 г. к 20 г.	
				Абсолютное отклонение, (+,-)	Темп роста, %
Объем отгруженных товаров собственного производства по виду деятельности «добыча полезных ископаемых», млн руб.					
по краю					
в районе					
Объем отгруженных товаров собственного производства по виду деятельности «обрабатывающие производства», млн руб.					
по краю					
в районе					
Объем отгруженных товаров собственного производства по виду деятельности «производство и распределение электроэнергии, газа и воды», млн руб.					
по краю					
в районе					

Основываясь на статистические данные, провести анализ показателей о структурных изменениях в деятельности промышленного производства и сделать выводы.

Объем отгруженных товаров собственного производства, выполненных работ и услуг собственными силами – стоимость отгруженных

или отпущенных в порядке продажи, а также прямого обмена всех товаров собственного производства, работ и услуг, выполненных (оказанных) собственными силами.

9. Доходы и расходы регионального бюджета, бюджета муниципальных образований, местных бюджетов, финансовое состояние организаций.

Таблица 6 – Финансовые результаты деятельности МО \_\_\_\_\_ район, млн руб.

Показатели	20__ г.	20__ г.	20__ г.	20__ г. в % к 20__ г.
Доходы местного бюджета				
Расходы местного бюджета				
Профицит (+), дефицит (-) местного бюджета				
Сальдированный финансовый результат (прибыль минус убыток) деятельности организаций (в фактически действующих ценах)				
Прибыль прибыльных организаций				
Убытки убыточных организаций				
Удельный вес убыточных организаций, %				

Доходы бюджета – денежные средства, поступающие в безвозмездном и безвозвратном порядке в соответствии с бюджетным и налоговым законодательством Российской Федерации в распоряжение органов государственной власти субъекта Российской Федерации и органов местного самоуправления.

Расходы бюджета – денежные средства, направляемые на финансовое обеспечение задач и функций государства и местного самоуправления.

Дефицит бюджета – величина превышения расходов бюджета над его доходами.

Профицит бюджета – величина превышения доходов бюджета над его расходами.

Сальдированный финансовый результат (прибыль минус убыток) – конечный финансовый результат, выявленный на основании бухгалтерского учета всех хозяйственных операций организаций. Представляет сумму прибыли (убытка) от продажи продукции (работ, услуг), основ-

ных средств, иного имущества организаций и чистых доходов от внереализационных операций, уменьшенных на сумму расходов по этим операциям.

На основе статистических данных рассмотреть доходы и расходы местного бюджета. Выявить профицит или дефицит местного бюджета. Определить сальдированный финансовый результат деятельности организаций региона, района. Обозначить число прибыльных и убыточных организаций, сумму прибыли и убытка. Сделать выводы.

#### 10. Основные фонды организаций

Основные фонды – произведенные активы, подлежащие использованию неоднократно или постоянно в течение длительного периода, но не менее одного года, для производства товаров, оказания рыночных и нерыночных услуг, для управленческих нужд, либо для предоставления другим организациям за плату во временное владение и пользование или во временное пользование.

Данные о наличии основных фондов приводятся по полной учетной стоимости. Она равна сумме учитываемых в бухгалтерских балансах организаций остаточной балансовой стоимости основных фондов и величины накопленного износа. Эта стоимость отражает наличие основных фондов без учета постепенной утраты их потребительских свойств в процессе эксплуатации.

Коэффициент обновления основных фондов – это отношение основных фондов, введенных в действие в течение года, к их наличию на конец года по полной учетной стоимости, в процентах. Этот показатель отражает удельный вес новых основных фондов в их общем объеме.

Коэффициент выбытия основных фондов – это отношение ликвидированных за год основных фондов к их наличию на начало года по полной учетной стоимости, в процентах. Данный показатель, наряду с коэффициентом обновления, характеризует интенсивность процесса обновления основных фондов.

Ввод в действие основных фондов – стоимость законченных строительством и принятых в эксплуатацию в установленном порядке объектов строительства – зданий, сооружений, пусковых комплексов, их очередей, а также оборудования, инструмента, инвентаря, транспортных средств, многолетних насаждений, рабочего и продуктивного скота и других видов основных фондов. В формах статистического наблюдения ввод в действие основных фондов отражается одновременно с вводом в действие производственных мощностей и объектов жилищно-гражданского назначения на основании актов приемки законченных

строительством объектов и документов, подтверждающих государственную регистрацию.

На основе статистических данных рассмотреть стоимость основных фондов коммерческих организаций по видам экономической деятельности, вычислить удельный вес к общей стоимости основных фондов. Рассчитать степень износа, коэффициент выбытия и обновления основных фондов. Сделать выводы.

На основе выводов по результатам анализа осуществляется обоснование комплекса мероприятий, направленных на решение выявленных проблем и расчет основных социально-экономических показателей на плановый период с учетом реализации предложенных мероприятий. Возможна разработка инвестиционного проекта, направленного на совершенствование развития деятельности региона, района, предприятия.

### *3 Заключительный этап*

Подготовка и оформление отчета по преддипломной практике. Получение отзыва и отметки о выполнении работы от руководителя практики профильной организации. Защита отчета на кафедре.

## **4 Требование к форме отчетности по преддипломной практике**

Преддипломная практика считается завершенной при условии выполнения обучающимся всех требований программы практики.

По итогам практики обучающийся предоставляет следующие материалы:

1. Индивидуальное задание с подписями и печатью организации, в которой проходил практику обучающийся.

2 Рабочий график (план) с подписями и печатью организации, в которой проходил практику обучающийся.

3 Дневник прохождения практики с подписями и печатью организации, в которой проходил практику обучающийся. В дневнике должны быть отражены результаты текущей работы и выполненные задания. Дневник практики заполняется ежедневно лично обучающимся.

4 Отзыв руководителя практики профильной организации.

5 Отчет по преддипломной практике.

В отчете должны быть представлены результаты исследований, проведенный анализ объекта исследований и разработаны основные направления совершенствования управления по теме исследования ВКР.

Отчет о практике оформляет каждый обучающийся индивидуально.



Отчет студента о практике должен включать в себя титульный лист (приложение 1) и следующие структурные элементы:

*Введение*, в котором необходимо:

- обосновать актуальность выбранной темы;
- определить цели и задачи выпускной квалификационной работы;
- объект и предмет исследования;
- приемы и методы изучения;
- источники информации.

*Основная часть*:

Первый раздел «Теоретические основы изучаемой проблемы» содержит обзор литературных источников по изучаемой проблеме с обязательными ссылками на источники и использованием цитат. Содержание первого раздела желательно начинать с раскрытия понятия, сущности и содержания изучаемого явления или процесса, затем раскрыть особенности управления процессами (отображающими предмет исследования) в изучаемом объекте. В заключительной части первого раздела, должно быть описание имеющегося опыта по изучаемой проблеме (отечественного и зарубежного) или развития основных тенденций на современном этапе, обусловленных данной проблематикой

Первый раздел содержит обзор литературных источников по изучаемой проблеме с обязательными ссылками на источники и использованием цитат.

В процессе изучения литературных источников очень важно найти сходство и различие точек зрения разных авторов, дать их анализ и обосновать свою точку зрения по данному вопросу.

Литературные источники подбираются при помощи предметных и алфавитных каталогов в библиотеках. При этом желательно использовать не только учебники, учебные пособия, монографии, но и словари, справочники, статьи в журналах.

Важна правильная трактовка понятий. Используемые термины должны быть общепринятыми или приводиться со ссылками на автора.

Содержание первого раздела желательно начинать с раскрытия понятия, сущности и содержания изучаемого явления или процесса, затем раскрыть особенности управления процессами (отображающими предмет исследования) в изучаемом объекте. В заключительной части первого раздела, должно быть описание имеющегося опыта по изучаемой проблеме (отечественного и зарубежного) или развития основных тенденций на современном этапе, обусловленных данной проблемой.

Второй раздел «Анализ изучаемой проблемы на примере организации, органа государственного управления или муниципального образо-

вания» выполняется на основе данных бухгалтерской, статистической и экономической отчетности за последние 3 года, а также изучения автором организационной и функциональной структуры объекта исследования во время прохождения всех практик. Обязательным моментом является изучение особенностей государственного и муниципального управления данной сферой деятельности.

Анализ выполняется на основе данных бухгалтерской, статистической и экономической отчетности за последние 3–5 лет, а также изучения автором организационной и функциональной структуры объекта исследования во время прохождения всех практик.

Характер и объем материала этого раздела зависит от применяемых методик исследования.

Материалы, используемые для анализа должны быть достоверными и полными.

Изложение содержания раздела необходимо начинать с организационно-экономической характеристики объекта исследования, на примере которой изучается проблема.

По некоторым темам желательно начинать раздел с социально-экономической характеристики. Характеристика организационной структуры должна содержать данные о внутриорганизационной разделении труда: наличии служб, структурных подразделений. При этом желательно вычертить схему.

Экономическую характеристику желательно начать с анализа сферы деятельности изучаемого объекта, наличия ресурсов и эффективности их использования. В экономической характеристике, при анализе основных показателей, необходимо концентрировать внимание на тех показателях, которые имеют отношение к проблеме исследования. Например, если проблемой исследования является управление социальной сферой, то при структурном анализе категорий населения административного образования необходимо привести данные по количеству пенсионеров, инвалидов и других категориях населения, нуждающихся в социальной защите, после чего желательно провести анализ результативных показателей деятельности организации.

Результаты анализа оформляют в таблицах, рисунках, которые размещают последовательно по тексту или в приложениях.

Затем излагают результаты анализа изучаемой проблемы в данной организации. При этом желательно акцентировать внимание на негативных моментах и тенденциях, образующих изучаемую проблему.

Полученные результаты анализа желательно сравнить с другими организациями аналогичной сферы деятельности или со среднерайонными, или краевыми данными.

Обязательным моментом является изучение особенностей государственного и муниципального управления данной сферой деятельности

В третьем разделе «Разработка мероприятий по решению изучаемой проблемы» должны быть разработаны и обоснованы мероприятия по устранению выявленных во втором разделе негативных явлений или тенденций. При этом необходимо рассмотреть не более 2-3 проблем. Предлагаемые автором работы мероприятия должны иметь правовое обоснование, т. е. соответствовать действующей системе законодательства или предусматривать разработку (изменения) нормативных актов.

Обоснование эффективности должно содержать определение целесообразности предлагаемых мероприятий, организационный, социальный или экономический эффект.

*Выводы и предложения* должны соответствовать целям и задачам выпускной квалификационной работы, определенным во введении. Выводы должны быть краткими, аргументированными и отражать, как правило, содержание подразделов работы с акцентированием внимания на методах решения выявленных негативных явлений и тенденций. Предложения должны кратко выражать содержание третьего раздела

*Список использованных источников (не менее 20 наименований).*

*Приложения* К отчету по преддипломной практике обучающимся могут быть приложены статистические официальные данные по которым проводился анализ исследования.

Требования, предъявляемые к оформлению отчета по практике:

- отчет должен быть отпечатан на компьютере через 1,5 интервала шрифт Times New Roman, номер 14 pt; размеры полей: верхнее и нижнее – 2 см, левое – 3 см, правое – 1 см;
- рекомендуемый объем отчета – не менее 20 страниц;
- отчет может быть иллюстрирован таблицами, графиками, схемами и т.п.

По итогам промежуточной аттестации выставляется зачет с оценкой.

## **5 Защита и оценка отчета**

Отчет для проверки соответствия с темой выпускной квалификационной работы сдается руководителю ВКР, который обсуждает с обуча-

ющимся итоги практики и ее материалы и после отметки допуска к защите сдается на кафедру экономической теории.

Аттестация по итогам практики проводится на основании публичной защиты отчета. По итогам положительной аттестации обучающегося выставляется дифференцированная оценка (зачет).

Защита отчета осуществляется по графику, в часы, назначенные руководителем практики. Защита происходит публично перед комиссией кафедры при участии представителя работодателя.

В качестве промежуточной аттестации за преддипломной практики предусмотрена дифференцированная оценка (зачет). Оценка за практику выставляется ответственным за прохождение практики от кафедры в протокол защиты отчетов, зачетную книжку и экзаменационную ведомость на основании прошедшей защиты.

Оценка по практике учитывает: степень усвоения теоретического материала; степень выполнения обучающимся заданий, обозначенных в программе практики; качество выполнения отчета; полноту раскрытия содержания всех заданий по практике; рецензию руководителя ВКР; отзыв руководителя практики от организации; надлежащее оформление отчета; полноту ответов на вопросы комиссии в ходе защиты отчета; итоги защиты отчета обучающимся.

*Примерные вопросы для промежуточной аттестации по итогам прохождения преддипломной практики бакалавров:*

1. Администрация Краснодарского края: структура и полномочия
2. В чем проявилась командная работа при выполнении программы практики?
3. Законодательное собрание Краснодарского края: структура и полномочия.
4. Как организовано информационное взаимодействие органов местного самоуправления с населением?
5. Какая проблема была рассмотрена в ходе прохождения практики в соответствии с выбранной темой ВКР?
6. Какие задания были выполнены в ходе прохождения практики?
7. Какие знания, умения и навыки были приобретены и развиты в результате прохождения практики?
8. Основы разработки государственной политики.
9. Какие из задач преддипломной практики не выполнены и почему?
10. Какие информационно-коммуникационные технологии использовались в ходе выполнения задач практики?
11. Государственное управление здравоохранением

12. Какие информационно-коммуникационные технологии используются в экономическом субъекте?
13. Какие направления совершенствования объекта исследования предложены в ВКР?
14. Федеральные целевые программы по поддержке и развитию учреждений культуры.
15. Какие нормативно-правовые акты регулируют функционирование учреждения (предприятия)?
16. Какие показатели характеризуют эффективность предлагаемых в ВКР мероприятий?
17. Принципы разработки государственной политики
18. Какие сильные и слабые стороны были выявлены в результате проведенного анализа развития муниципального образования?
19. Какими методами исследования пользовались при подготовке отчета о практике?
20. Государственное управление как исполнительно-распорядительная деятельность.
21. Какова методика оценки эффективности управленческих решений?
22. Каковы проблемы рынка труда в муниципальном образовании?
23. Каковы результаты проведенного анализа социально-экономического развития муниципального образования?
24. Цели и основные положения региональной политики
25. Каковы цели и задачи деятельности учреждения (предприятия), в которой проходили практику?
26. Каковы цели и инструменты денежно-кредитной политики Центрального Банка РФ?
27. Государственная политика в сфере культуры
28. Какую методику оценки проблем и перспектив развития МО использовали?
29. На основании каких учредительных документов функционирует учреждение (предприятие), которое являлось базой для прохождения практики?
30. Назовите источники информации для конструктивного раздела выпускной квалификационной работы.
31. Назовите систему налогов, формирующих муниципальный бюджет.
32. Современные концепции в области государственного управления.
33. Формы государственного правления
34. Назовите субъекты, объекты и источники инвестиций региона

35. Необходимость и сферы государственного вмешательства в экономику.
36. Обоснуйте план содержания конструктивного раздела выпускной квалификационной работы.
37. Основные направления государственного регулирования экономики в РФ.
38. Критерии и ориентиры социальной политики.
39. Особенности государственного регулирования инфляционных процессов.
40. Классификация методов государственного управления.
41. Охарактеризуйте особенности инвестиционной деятельности муниципального образования.
42. Оценка эффективности государственного управления.
43. Перечислите задачи преддипломной практики.
44. Перечислите нормативные и правовые документы, используемые в экономическом субъекте.
45. Перечислите основные цели, объекты и методы государственной региональной политики.
46. Государственное управление агропромышленным сектором экономики.
47. Перечислите особенности территориального расположения района.
48. Перечислите разделы практической части бакалаврской работы и обоснуйте их структурно-логическую связь.
49. Перечислите элементы организационной структуры экономического субъекта.
50. Государственное управление образованием.
51. Программно-целевые методы государственного управления.
52. Раскройте механизм контроля за реализацией управленческих решений
53. Сущность и содержание социальной политики.
54. Сформулируйте цель, объект и предмет исследования в ВКР.
55. Федеральные округа. Основные полномочия и задачи полномочного представителя Президента РФ в федеральном округе.
56. Назовите муниципальные целевые программы.
57. Понятие государственной службы: основные подходы.
58. Особенности государственной службы как профессиональной деятельности.
59. Принципы государственной службы Российской Федерации.

60. Правовые основы организации государственной гражданской службы в Краснодарском крае.

61. Задачи государственных и муниципальных органов управления по реформированию ЖКХ.

62. Значимость малого и среднего предпринимательства на территории муниципального образования и его поддержка.

63. Классификация органов местного самоуправления.

64. Правовые основы местного самоуправления.

65. Государственное регулирование местного самоуправления.

66. Система муниципального управления и ее особенности.

67. Политико-административное устройство Российской Федерации.

68. Понятие принципа управления.

69. Различие функций государства и государственного управления.

70. Правовые акты Правительства Российской Федерации.

71. Объекты государственного управления.

72. Методы государственного регулирования экономики.

73. Структура органов государственной власти Краснодарского края.

74. Органы исполнительной власти субъекта федерации.

75. Понятие и виды контроля в органах государственного управления.

76. Содержание социальных методов государственного управления.

77. Законодательный процесс в органах власти краснодарского края.

78. Макроэкономический уровень государственного управления экономикой.

79. Какова роль малых и средних предприятий в экономике РФ?

80. Доктрина продовольственной безопасности в РФ.

81. Взаимодействие власти и бизнеса в решении насущных социально-экономических проблем.

82. Необходимость и сферы государственного вмешательства в экономику.

83. Какие региональные государственные программы Краснодарского края вы знаете?

84. Дайте оценку эффективности муниципального управления.

85. Перечислите муниципальные целевые программы Вашего района.

86. Основные типы взаимоотношений государства и общества.

87. Назовите политические аспекты глобальных проблем современности.

88. Какие нормативно-правовые акты Вы использовали.

89. Назовите основные права и обязанности муниципального служащего.

90. Кадровая политика и кадровая работа в системе муниципальной службы.

91. Государственная система управления трудовыми ресурсами в России.

92. Нормативно-методическое и правовое обеспечение системы управления персоналом.

93. Планирование потребности в персонале: сущность, виды потребностей, принципы планирования и его этапы.

94. Объект и субъект государственного управления.

95. Сущность управленческой деятельности и управленческих отношений.

96. Государственное управление и коммерческий менеджмент.

97. Закономерности государственного управления.

## **6 Руководство преддипломной практикой**

Общее руководство и контроль над прохождением преддипломной осуществляются руководителями практики, назначенные от кафедры, отвечающей за общую подготовку и организацию и от базы практики. Научное и методическое сопровождение преддипломной практикой обучающихся осуществляет руководитель выпускной квалификационной работы. Непосредственный контроль над выполнением плана практики обучающегося осуществляется руководителем выпускной квалификационной работы.

При прохождении практики обучающийся обязан:

1 Изучить индивидуальное задание, выданное руководителем ВКР, собрать соответствующие методические материалы и проработать с руководителем выпускной квалификационной работы задачи, которые предполагается решить в ходе практики.

2 Пройти вводный инструктаж руководителей практики от кафедры и принимающей организации.

3 Полностью выполнить программу практики и индивидуальное задание, выданное руководителем выпускной квалификационной работы.

4 В случае оформления на рабочее место, нести ответственность за выполняемую работу и ее результаты наравне со штатными работниками принимающей организации.

5 Вести дневник прохождения практики и соответствующие рабочие записи для составления отчета.



6 Выполнять действующие в принимающей организации правила внутреннего распорядка, положения о структурных подразделениях и должностные инструкции.

7 Показывать персоналу принимающей организации пример высокой организационной культуры, укрепляющей деловой имидж ВУЗа.

8 Представить руководителю практики от университета отчет о прохождении преддипломной практики, с комплектом прилагаемых документов, заверенных печатью организации и отчет объемом не менее 20 страниц, а руководителю выпускной квалификационной работы – черновой вариант ВКР.

Перед тем как приступить к прохождению преддипломной практики, обучающийся должен получить индивидуальное задание на практику от своего руководителя ВКР, пройти инструктаж по технике безопасности и охране труда (подписаться в журнале кафедры).

Прибыв на место прохождения практики, студент с помощью руководителя практики от организации должен выполнить задание на практику. Во время практики он обязан вести дневник прохождения практики, в котором достаточно полно указывается характер и содержание выполняемой работы, участие студента в деятельности организации, фиксируются проблемы, с которыми сталкивается практикант, записываются наблюдения и замечания относительно деятельности организации, ее подразделений, а также выводы и предложения по ее улучшению. После завершения практики дневник прохождения практики подписывается студентом и заверяется подписью руководителя практики и печатью организации. Руководитель практики от организации отзыв о работе студента, подписывает его и заверяет печатью.

В период практики студент должен соблюдать установленные в организации (на предприятии) правила внутреннего распорядка, принимать участие в производственных совещаниях, собраниях коллектива, специалистов.

По итогам практики обучающийся предоставляет руководителю практики от КубГАУ следующие материалы:

1 Выполненное индивидуальное задание.

2 Дневник и рабочий график (план) прохождения практики.

3 Отчет по преддипломной практике с пометкой руководителя ВКР о допуске к защите.

4 Отзыв руководителя практики с места прохождения практики.

*Индивидуальное задание* выдается студенту его научным руководителем, и содержит основные вопросы по исследуемой проблеме ВКР.

В *дневнике* должны быть отражены результаты текущей работы и выполненные задания.

В *отчете* должны быть представлены результаты исследований второй и третьей главы выпускной квалификационной работы и теоретическая часть первой главы. Отчет должен включать в себя следующие структурные элементы: индивидуальное задание на практику, рабочий график (план), дневник прохождения практики, отзыв руководителя практики, титульный лист, содержание, введение, основная часть (первая глава – теоретическая часть ВКР, вторая глава – аналитическая часть ВКР, третья глава – разработка мероприятий развития исследуемой проблемы в ВКР), заключение, список использованных источников.

*Отзыв руководителя практики* оформляется в конце прохождения практики руководителем от организации и содержит информации о личных качествах студента-практиканта, проявленных во время прохождения практики, оценку руководителя по пятибалльной шкале по результатам практики.

## **7 Перечень основной и дополнительной литературы**

### *Основная*

1. Валеева Е. О. Государственное управление социально-экономическими и политическими процессами [Электронный ресурс] / Е. О. Валеева. – Электрон. текстовые данные. – Саратов : Ай Пи Эр Медиа, 2015. – 111 с. – Режим доступа : <http://www.iprbookshop.ru/31935.html>

2. Самойлов В. Д. Государственное управление. Теория, механизмы, правовые основы [Электронный ресурс] : учебник для студентов вузов, обучающихся по специальности «Государственное и муниципальное управление» / В. Д. Самойлов. – Электрон. текстовые данные. – М. : ЮНИТИ-ДАНА, 2015. – 311 с. – Режим доступа : <http://www.iprbookshop.ru/52613.html>.

3. Воробьева Т.В. Управление инвестиционным проектом [Электронный ресурс] / Т. В. Воробьева. – Электрон. текстовые данные. – М. : Интернет-Университет Информационных Технологий (ИНТУИТ), 2016. – 146 с. – Режим доступа : <http://www.iprbookshop.ru/39656.html>.

### *Дополнительная*

1. Гильмутдинов Р. З. Исследование операций в экономике [Электронный ресурс] : учебно-методическое пособие для студентов финансово-экономических направлений и специальностей / Р. З. Гильмутдинов, Г. Р. Гузаирова. – Электрон. текстовые данные. – Уфа: Башкирский

институт социальных технологий (филиал) ОУП ВО «АТиСО», 2015. – 88 с. – Режим доступа: <http://www.iprbookshop.ru/66757.html>.

2. Менеджмент организации: итоговая аттестация студентов, преддипломная практика и дипломное проектирование: учеб. пособие / под общ. ред. Э. М. Короткова, С. Д. Резника. – 3-е изд., перераб. и доп. – М. : ИНФРА-М, 2013. – 368 с.

3. Родионова Н. В. Методы исследования в менеджменте. Организация исследовательской деятельности. Модуль 1 [Электронный ресурс] : учебник для студентов вузов, обучающихся по направлению подготовки «Менеджмент» / Н. В. Родионова. – Электрон. текстовые данные. – М. : ЮНИТИ-ДАНА, 2015. – 415 с. – 978-5-238-02275-8. – Режим доступа: <http://www.iprbookshop.ru/52061.html>.

4. Мишин В. М. Исследование систем управления (2-е издание) [Электронный ресурс] : учебник для вузов / В. М. Мишин. – Электрон. текстовые данные. – М. : ЮНИТИ-ДАНА, 2015. – 527 с. – 978-5-238-01205-6. – Режим доступа: <http://www.iprbookshop.ru/52477.html>.

5. Актуальные проблемы реформы местного самоуправления и развития муниципального права в России [Электронный ресурс] : учебное пособие / С. А. Глотов [и др.]. – Электрон. текстовые данные. – М. : Международный юридический институт, 2013. – 304 с. – 2227-8397. – Режим доступа: <http://www.iprbookshop.ru/34395.html>.

**Форма титульного листа  
отчета о преддипломной практике**

Министерство сельского хозяйства Российской Федерации  
Федеральное государственное бюджетное образовательное учреждение  
высшего образования  
«КУБАНСКИЙ ГОСУДАРСТВЕННЫЙ АГРАРНЫЙ УНИВЕРСИТЕТ  
ИМЕНИ И.Т. ТРУБИЛИНА»

Факультет управления  
Кафедра экономической теории

**ОТЧЕТ  
о преддипломной практике**

В \_\_\_\_\_  
(наименование администрации муниципального образования)

Выполнил (а)  
студент (ка) 4 курса группы УП-

\_\_\_\_\_

подпись

\_\_\_\_\_

И.О. Фамилия

Руководитель практики  
от организации

\_\_\_\_\_

должность

\_\_\_\_\_

подпись

\_\_\_\_\_

И.О. Фамилия

Руководитель практики  
от университета

\_\_\_\_\_

должность

\_\_\_\_\_

подпись

\_\_\_\_\_

И.О. Фамилия

К защите допускается  
руководитель выпускной  
квалификационной работы

\_\_\_\_\_

должность

\_\_\_\_\_

подпись

\_\_\_\_\_

И.О. Фамилия

Защита состоялась \_\_\_\_\_

дата

Общая оценка за практику \_\_\_\_\_

Подписи членов комиссии \_\_\_\_\_

Краснодар 20\_\_

## Образец содержания отчета по преддипломной практике

### Содержание

Введение	3
1 Теоретические аспекты регулирования отрасли растениеводства в регионе	5
...	
...	
...	
2 Оценка эффективности регулирования отрасли растениеводства в Краснодарском крае	10
...	
...	
...	
3 Совершенствование системы регулирования отрасли растениеводства Краснодарского края	20
...	
...	
Выводы и предложения	27
Список использованных источников	29
Приложения	32

Приложение А – Петров А.А. Показатели экономической эффективности освоения отраслевых инноваций в растениеводстве / А.А. Петров // Инновационная экономика в посткризисный период: материалы региональной научно-практической конференции студентов и молодых ученых – Краснодар: Краснодарский филиал Финансового университета при Правительстве РФ, 2017. – С. 120–124.

# **ПРЕДИПЛОМНАЯ ПРАКТИКА**

*Методические указания*

*Составители:* **Кудряков** Владимир Георгиевич,  
**Артемова** Елена Игоревна, **Путилина** Ирина Николаевна и др.

Подписано в печать \_\_.\_\_.2018. Формат 60 x 84 <sup>1</sup>/<sub>16</sub>.

Усл. печ. л. – 1,7. Уч.-изд. л. – 1,4.

Тираж \_\_\_ экз. Заказ №

Типография Кубанского государственного аграрного университета.  
350044, г. Краснодар, ул. Калинина, 13