

На правах рукописи

Курносов Владимир Сергеевич

**НАПРАВЛЕНИЯ ПОВЫШЕНИЯ ЭКОНОМИЧЕСКОЙ
ЭФФЕКТИВНОСТИ ПЛЕМЕННОГО КОНЕВОДСТВА**

(по материалам Краснодарского края)

Специальность **08.00.05** – экономика и управление народным хозяйством: экономика, организация и управление предприятиями, отраслями, комплексами – АПК и сельское хозяйство

Автореферат

диссертации на соискание ученой степени

кандидата экономических наук

Краснодар – 2012

Диссертационная работа выполнена в ФГБОУ ВПО «Кубанский государственный аграрный университет»

Научный руководитель – кандидат экономических наук, доцент
Тюпаков Константин Эдуардович

Официальные оппоненты: – доктор экономических наук, профессор
Парамонов Петр Филиппович

– кандидат экономических наук, доцент
Овчаренко Надежда Александровна

Ведущая организация – Всероссийский научно-исследовательский институт экономики сельского хозяйства РАСХН (ГНУ ВНИИЭСХ)

Защита диссертации состоится 3 февраля 2012 г. в 9.00 часов в конференц-зале главного учебного корпуса на заседании диссертационного совета Д 220.038.02 при Кубанском государственном аграрном университете по адресу: 350044, г. Краснодар, ул. Калинина, 13.

С диссертацией можно ознакомиться в библиотеке Кубанского государственного аграрного университета.

Автореферат разослан 29 декабря 2011 г. и размещен на сайте www.kubsau.ru

Ученый секретарь
диссертационного совета

Бондаренко П.С.

ОБЩАЯ ХАРАКТЕРИСТИКА РАБОТЫ

Актуальность темы исследования. Коневодство России является одной из самых депрессивных отраслей животноводства. Существенное сокращение коневодческих хозяйств, переход их в частную собственность, отсутствие целевой государственной поддержки и финансирования привели не только к уменьшению поголовья лошадей, но и к снижению генетического и производственного потенциала коневодства. Кроме того, обострилась отраслевая конкуренция на внутреннем и внешнем рынках.

Наибольшее негативное влияние на развитие отрасли оказал научно-технический прогресс, что привело к вытеснению ее из сферы материального производства. Механизация, электрификация и автоматизация сельскохозяйственного производства, освоение новых источников энергии свели к минимуму значение коневодства как источника тягловой силы, следствием чего явилось уменьшение поголовья лошадей.

В последние десятилетия в мире наблюдается стабильный рост эффективности племенного и спортивного коневодства. Так, в Великобритании ежегодный оборот конного бизнеса – организация скачек и бегов, охоты и смотров – составляет около 350 млн фунтов стерлингов в год. Оборот вспомогательных служб, включая труд ветеринаров, конюхов, инструкторов, шорников – около 420 млн фунтов. Наибольшее поголовье племенных лошадей в США, которое за последние годы выросло более чем в 5 раз. На втором месте находится Австралия, которая имеет 45 тыс. чистопородных лошадей. На Востоке лучшим поголовьем племенных пород обладают государственные конные заводы Египта.

В последние годы в России также происходит формирование новой структуры коневодства, ориентированной на рыночное изменение характера конеиспользования. Растущий спрос на скаковых лошадей стимулирует повышение их потребительских качеств и расширенное воспроизводство племенного поголовья.

Для восстановления и развития племенного коневодства необходимы комплексное исследование и научное обоснование экономических и организационных факторов развития отрасли, разработка конкретных организационно-экономических мероприятий, позволяющих повысить конкурентоспособность продукции и эффективность производства отрасли.

Степень изученности проблемы. Вопросам повышения эффективности развития сельского хозяйства в целом и подотраслей животноводства посвящены исследования отечественных ученых-экономистов: Л.И. Абалкина, А.И. Алтухова, Е.И. Артемовой, А.А. Багмута,

А.П. Бегучева, Ю.И. Бершицкого, В.Р. Боева, И.Н. Буздалова, Н.М. Бурлакова, И.Н. Буробкина, В.И. Гайдука, В.А. Горемыкина, В.А. Добрынина, В.А. Ключача, В.В. Кузнецова, С.С. Легкоступа, Т.Е. Малофеева, Т.И. Найденова, В.И. Нечаева, В.Ф. Остащенко, П.Ф. Пармонова, Е.Е. Рогова, Г.И. Салтанова, А.А. Семенова, И.Т. Трубилина и многих других.

Исследованию проблем экономики и организации племенного коневодства посвящены работы Б.Д. Антонцева, Ю.Н. Барминцева, Е.В. Басалаевой, В.О. Витта, В.В. Калашникова, В.С. Ковешникова и других.

Существующие труды, являясь фундаментальной основой исследований данного направления, тем не менее оставляют за рамками своего рассмотрения вопросы комплексного решения таких важных проблем, как экономическое обоснование направлений модернизации племенного коневодства, включающих совершенствование селекционно-племенной работы и системы технико-технологического обеспечения подотрасли.

Изложенное определило выбор темы настоящего исследования, позволило сформулировать его цель и задачи.

Целью исследования является уточнение теоретико-методических положений и разработка практических рекомендаций по обоснованию приоритетных направлений повышения экономической эффективности племенного коневодства в Краснодарском крае.

В соответствии с выбранной целью были сформулированы и решены следующие основные задачи:

- уточнены сущность и факторы, определяющие экономическую эффективность племенного коневодства;
- проведен анализ современного состояния и тенденций развития племенного коневодства в Краснодарском крае;
- исследовано влияние важнейших производственно-экономических факторов на эффективность племенного коневодства;
- разработаны и экономически обоснованы предложения по стабилизации и развитию коневодства региона;
- доказана экономическая целесообразность инвестиционных вложений в современные технологии кормления племенных лошадей.

Предметом исследования являются производственно-экономические отношения, возникающие в процессе формирования, использования и воспроизводства производственного потенциала племенного коневодства, а также направления, факторы и механизмы повышения эффективности функционирования подотрасли.

Объектом исследования явились коневодческие хозяйства

Краснодарского края. Углубленные исследования проводились в племенных предприятиях – конных заводах - ОАО «Конный завод «Восход» Новокубанского района, ООО Конный завод «Самоволов» Гулькевичского района, ОАО «Агрообъединение «Кубань» Усть-Лабинского района, ООО «КФХ Чалова В.Н.» Мостовского района.

Теоретической и методологической основой исследования послужили положения, концепции и выводы по рассматриваемой проблеме, изложенные в трудах отечественных и зарубежных экономистов-аграрников, методические рекомендации научно-исследовательских учреждений по вопросам экономики и организации коневодства, нормативные и законодательные акты, регламентирующие вопросы развития агропромышленного комплекса Российской Федерации, а также программные разработки государственных и региональных органов власти и управления аграрным сектором экономики.

Методы исследования. На разных этапах исследования, в зависимости от характера решаемых теоретических и практических задач, использовались абстрактно-логический, монографический, экономико-статистический, расчетно-конструктивный, экспертных оценок и другие методы.

Информационно-эмпирической базой исследования послужили материалы Министерства сельского хозяйства Российской Федерации, Федеральной службы государственной статистики РФ, Росстата и Краснодарстата, данные департамента сельского хозяйства и перерабатывающей промышленности Краснодарского края, Всероссийского научно-исследовательского института коневодства, отчетность коневодческих хозяйств края, материалы периодических изданий, научных конференций, а также данные, полученные автором в ходе исследований.

Научная новизна исследования заключается в уточнении и углублении теоретико-методических положений обоснования приоритетных направлений повышения экономической эффективности племенного коневодства. Составляющими элементами научной новизны являются следующие теоретические и практические результаты:

– дана авторская трактовка категории «эффективность племенного коневодства», которую предлагается определять как результативность использования системы производственных факторов, формирующихся в зависимости от направлений специализации подотрасли и обеспечивающих высокие потребительские свойства продукции при минимизации затрат на их формирование и использование в процессе эксплуатации;

– выполнена классификация факторов, определяющих эффективность племенного коневодства, включающая породный состав и генетический

потенциал животных, качество селекционно-племенной работы, состояние материально-технической и кормовой базы предприятий, эффективность организации и управления производством, а также уровень государственной поддержки и регулирования подотрасли;

– на основе экстраполяции 25-летнего временного тренда изменения поголовья племенных лошадей в Краснодарском крае и с учетом негативных тенденций, наблюдаемых в отрасли в последние годы, получен достоверный среднесрочный прогноз ожидаемого уровня этого показателя в регионе;

– обоснованы приоритетные направления развития племенного коневодства в Краснодарском крае, включающие: совершенствование системы воспроизводства высококачественного породного поголовья путем перехода на технологию искусственного осеменения животных; организацию эффективной системы кормопроизводства и кормоприготовления, позволяющей снизить текущие производственные затраты на выращивание животных; создание отраслевых интегрированных формирований, включающих предприятия по выращиванию племенных лошадей, а также по их профессиональной подготовке и тренингу в направлении спортивного коневодства;

– доказана экономическая эффективность и окупаемость инвестиций в создание на территории Краснодарского края специализированного предприятия по производству комбинированных кормов для племенных лошадей различных половозрастных групп, позволяющего повысить качество и конверсию корма, снизить производственные затраты на выращивание и дальнейшую профессиональную эксплуатацию племенных животных.

Практическая значимость работы заключается в том, что изложенные в ней теоретические и методологические разработки, выводы и практические рекомендации могут быть использованы руководителями и специалистами АПК при разработке программ перспективного развития племенного коневодства как на уровне региона, так и на уровне конкретных сельскохозяйственных предприятий, реализация которых позволит обеспечить рост эффективности и конкурентоспособности подотрасли.

Положения, выносимые на защиту:

– авторские обобщения и уточнения категории эффективности племенного коневодства, систематизация и классификация факторов, обеспечивающих функционирование подотрасли;

– результаты анализа современного состояния, тенденций и проблем развития племенного коневодства Краснодарского края;

- обоснованные приоритетные направления развития племенного коневодства в регионе;
- предложения по формированию интегрированных отраслевых производственных структур по выращиванию и профессиональной подготовке племенных лошадей для спортивного коневодства;
- результаты оценки эффективности инвестиций в строительство на территории Краснодарского края предприятий по производству комбинированных кормов для разных половозрастных групп племенных лошадей.

Апробация результатов исследования. Основные положения и результаты диссертационной работы на различных этапах ее подготовки докладывались и получили положительную оценку на международных, всероссийских и региональных научно-практических конференциях в Краснодаре (2008 г., 2009 г., 2011 г.), Сочи (2009 г.), Волгограде (2010 г.), Нальчике (2010 г.).

Публикации результатов исследований. По результатам исследований опубликовано 12 научных работ общим объемом 7 п.л. авторского текста, в том числе 1 монография и 3 статьи в ведущих рецензируемых научных журналах из перечня ВАК.

Структура и объем работы. Диссертация изложена на 158 страницах компьютерного текста, состоит из введения, трех глав, выводов и предложений, списка использованной литературы, включающего 154 наименования. Работа содержит 52 таблицы, 26 рисунков и приложения.

Во введении обоснована актуальность темы, сформулированы цели и задачи исследования, раскрыты научная новизна и практическая значимость работы, ее теоретико-методологическая основа и информационно-эмпирическая база.

В первой главе «Теоретические аспекты экономической эффективности племенного коневодства» раскрыта экономическая сущность и содержание категории эффективности сельскохозяйственного производства, животноводства и племенного коневодства, освещены методические особенности оценки эффективности производства в племенном коневодстве.

Во второй главе «Современное состояние и тенденции развития подотрасли племенного коневодства в Краснодарском крае» представлены результаты анализа современного состояния племенного коневодства в регионе, выявлены тенденции развития и оценено влияние основных факторов на эффективность функционирования подотрасли.

Третья глава «Основные направления повышения экономической эффективности племенного коневодства региона» посвящена обоснованию приоритетных направлений развития племенного коневодства. В ней доказана необходимость развития интеграционных процессов в подотрасли, дана экономическая оценка использования искусственного осеменения в спортивном коневодстве, обоснована целесообразность инвестиций в строительство специализированных предприятий по производству комбикормов для различных половозрастных групп лошадей.

Выводы и предложения резюмируют результаты проведенного исследования, в них отражены основные теоретико-методические обобщения и практические рекомендации.

ОСНОВНОЕ СОДЕРЖАНИЕ

Одной из ведущих отраслей сельского хозяйства является животноводство, в составе которого особое место занимает подотрасль коневодства. Она имеет различное направление использования: рабоче-пользовательское, продуктивное (подразделяющееся на мясное и молочное) и племенное. Наиболее престижным и дорогостоящим является племенное направление коневодства. Это направление дает племенных и спортивных лошадей для улучшения массового коневодства (рабоче-пользовательского и продуктивного) конноспортивным организациям разного назначения (конноспортивные школы, секции и клубы, пункты верхового и экипажного проката и др.).

Развитию племенного коневодства служит реализация приоритетного национального проекта «Развитие АПК», в рамках которого принята отраслевая целевая программа «Развитие племенного коневодства в Российской Федерации в 2010 – 2013 гг.», важнейшей задачей которой является стабилизация и устойчивое развитие племенного коневодства в РФ за счет государственной поддержки подотрасли, повышения интенсивности селекционных процессов, совершенствования организационно-технологических приемов ведения коневодства. Результатом реализации программы должно стать увеличение поголовья племенных лошадей на 19,2 %, а объема реализации племенного молодняка на 45,0 %.

В связи с изменениями, вызванными аграрной реформой, динамично меняется и система экономических отношений в племенном коневодстве. Развитие рыночных отношений повлекло за собой появление новых форм собственности, привлечение частного капитала, усиление роли человеческого

фактора в производстве. Это диктует необходимость поиска новых подходов к определению эффективности племенного коневодства.

Системный подход к управлению племенным коневодством предполагает всесторонний учет всех факторов и условий, которые воздействуют прямо или косвенно на экономическую эффективность подотрасли, поскольку продукция племенного коневодства имеет специфические потребительские качества, определяющие ее конкурентоспособность.

По мнению автора, категорию «экономическая эффективность племенного коневодства» необходимо рассматривать как результативность рационального использования системы производственных факторов, включающих фактор специфичности спортивного использования племенного поголовья лошадей и обеспечивающих высокие потребительские свойства продукции подотрасли при минимизации затрат на их формирование и поддержание в процессе эксплуатации.

Система показателей экономической эффективности племенного коневодства, в зависимости от направления специализации и форм организации производства, включает такие специфические показатели, как: средняя призовая сумма, полученная на одну испытанную лошадь и за один заезд; прибыль (убыток) от испытаний на одну голову племенного стада, на одного тренера и жокея. Перечисленные показатели во многом определяют конкурентные позиции подотрасли и возможность освоения дополнительных рыночных ниш.

Продукция племенного коневодства имеет четко определенные потребительские качества (происхождение, типичность, промеры, экстерьер, работоспособность, качество потомства, победы), которые оказывают влияние на его экономическую эффективность и целесообразность использования.

Факторы экономической эффективности производства по отношению к реализации подразделяются на «внутренние» и «внешние» (рисунок 1). К первым относятся состояние материально-технической и кормовой базы, генетический потенциал лошадей, уровень селекционной работы, особенности организации и управления производством. К внешним факторам относятся уровень государственной поддержки и регулирования, инвестиционная привлекательность подотрасли, конъюнктура мирового и внутреннего рынка.

На территории Российской Федерации в настоящее время функционируют 55 конных заводов, 129 племенных репродукторов, 40 ипподромов, 60 государственных заводских конюшен, а также свыше 800

индивидуальных предпринимателей и физических лиц, которые разводят более 40 пород лошадей, основными из которых являются: орловская рысистая, русская рысистая, русская тяжеловозная, советская тяжеловозная, траккененская, чистокровная верховая, русская верховая, терская, ахалтекинская, арабская, кабардинская.

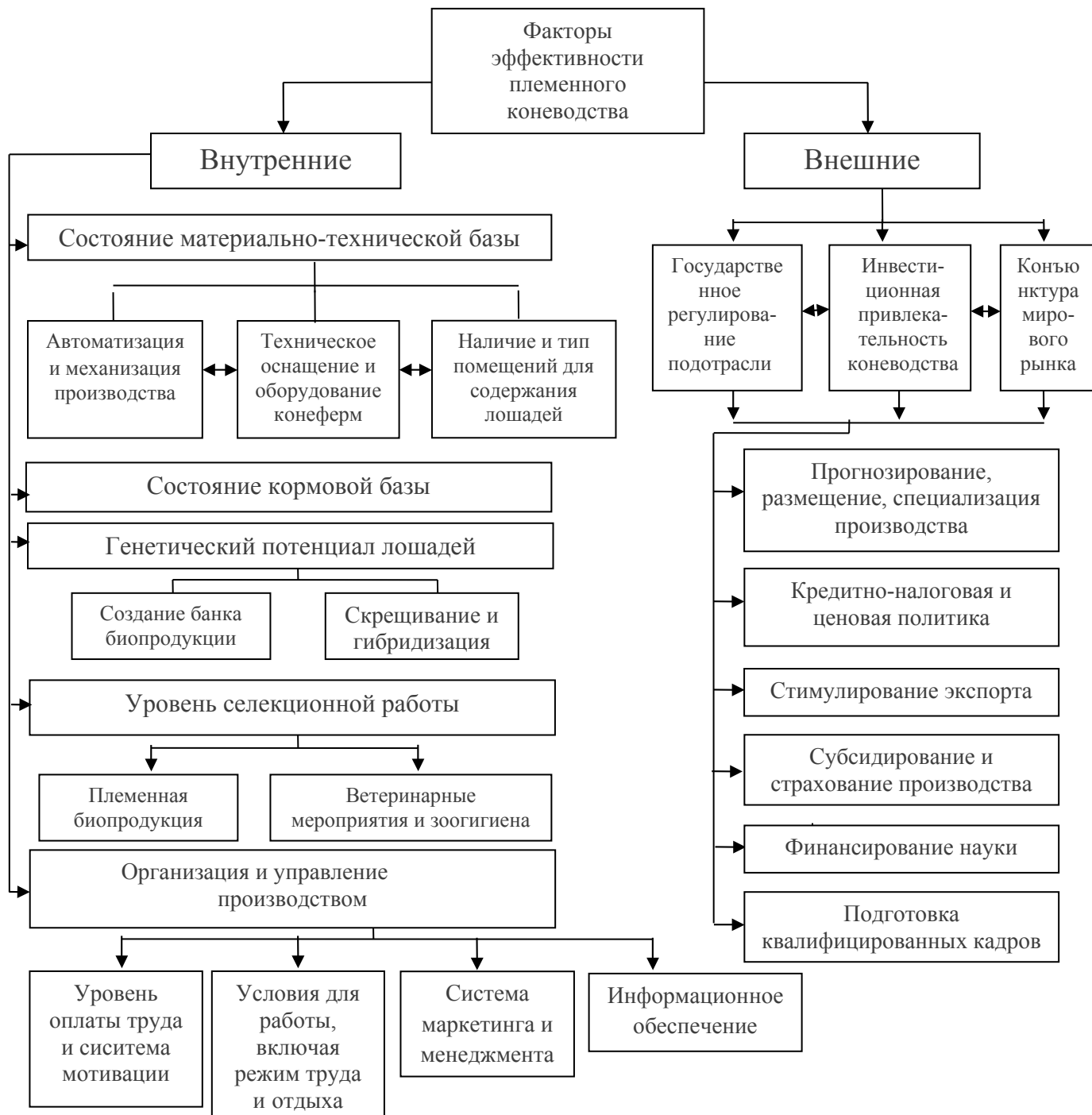


Рисунок 1 – Основные факторы эффективности племенного коневодства

Ежегодно сельскохозяйственные, спортивные и другие организации, конные заводы и племенные коневодческие фермы реализуют внутри страны 4,5–5,0 тыс. голов племенных лошадей на сумму свыше 150 млн. рублей.

Кроме того, ежегодно поставляется на экспорт около 1000 голов племенных и спортивных лошадей на сумму около 200 млн рублей. В массовом, классическом конном спорте, туризме, прокате и прочих организациях используется около 15 тыс. лошадей. Вместе с тем многие резервы коневодства в увеличении производства и услуг используются не в полной мере, а отечественный уровень развития коннозаводства существенно отстает от мирового.

В результате проводимых с начала 1990-х г. реформ существенно сократилось поголовье племенных лошадей, ухудшился генетический и производственный потенциал коневодства, обострилась конкуренция со стороны зарубежных конепроизводителей. За период с 1991 по 2009 г. в России в хозяйствах всех категорий поголовье племенных лошадей сократилось на 30,4 %, в том числе рысистых пород на 25,3 %, тяжеловозных – на 32,2 %, верховых – на 39,8 % (таблица 1).

Таблица 1 – Динамика поголовья племенных лошадей (хозяйства всех категорий), гол.

Направления конейиспользования	1991г.	1995г.	2000г.	2005г.	2006г.	2007г.	2008г.	2009г.	2009г в % к 1991г
Российская Федерация									
Верховое	3560	3770	2254	2884	2578	2752	2381	2145	60,2
Рысистое	6577	6334	5766	5653	5736	4339	4412	4914	74,7
Тяжеловозное	2765	2632	2580	2564	2861	2774	2890	1874	67,8
Полукровное	1576	1143	1267	1576	2081	1567	2082	1143	72,5
Всего	14478	13879	11876	12677	13256	11432	11765	10076	69,6
Южный федеральный округ									
Верховое	2556	2487	1691	1854	1570	1320	1387	1412	55,2
Рысистое	2385	2270	2786	2812	2615	2240	1970	1218	51,1
Тяжеловозное	1217	1186	1102	846	1099	1306	1024	692	56,9
Полукровное	692	729	691	540	413	374	392	184	26,6
Всего	6850	6672	6270	6052	5697	5240	4773	3506	51,2
Краснодарский край									
Верховое	1691	1532	1332	842	715	646	637	539	31,9
Рысистое	745	678	778	168	312	275	294	376	50,5
Тяжеловозное	486	429	134	56	67	52	58	94	19,3
Полукровное	323	204	95	129	155	45	48	65	20,1
Всего	3245	2843	2339	1195	1249	1018	1037	1074	33,1

В Краснодарском крае процесс сокращения поголовья происходил более быстрыми темпами. Основное поголовье племенных лошадей в Краснодарском крае по данным 2009 г. (71,8 % племенных лошадей) сосредоточено в крупных и средних сельскохозяйственных организациях.

Доля племенных лошадей в крестьянских (фермерских) хозяйствах незначительна из-за отсутствия необходимых финансовых ресурсов для организации коннозаводства на промышленной основе и неразвитости спортивного коневодства.

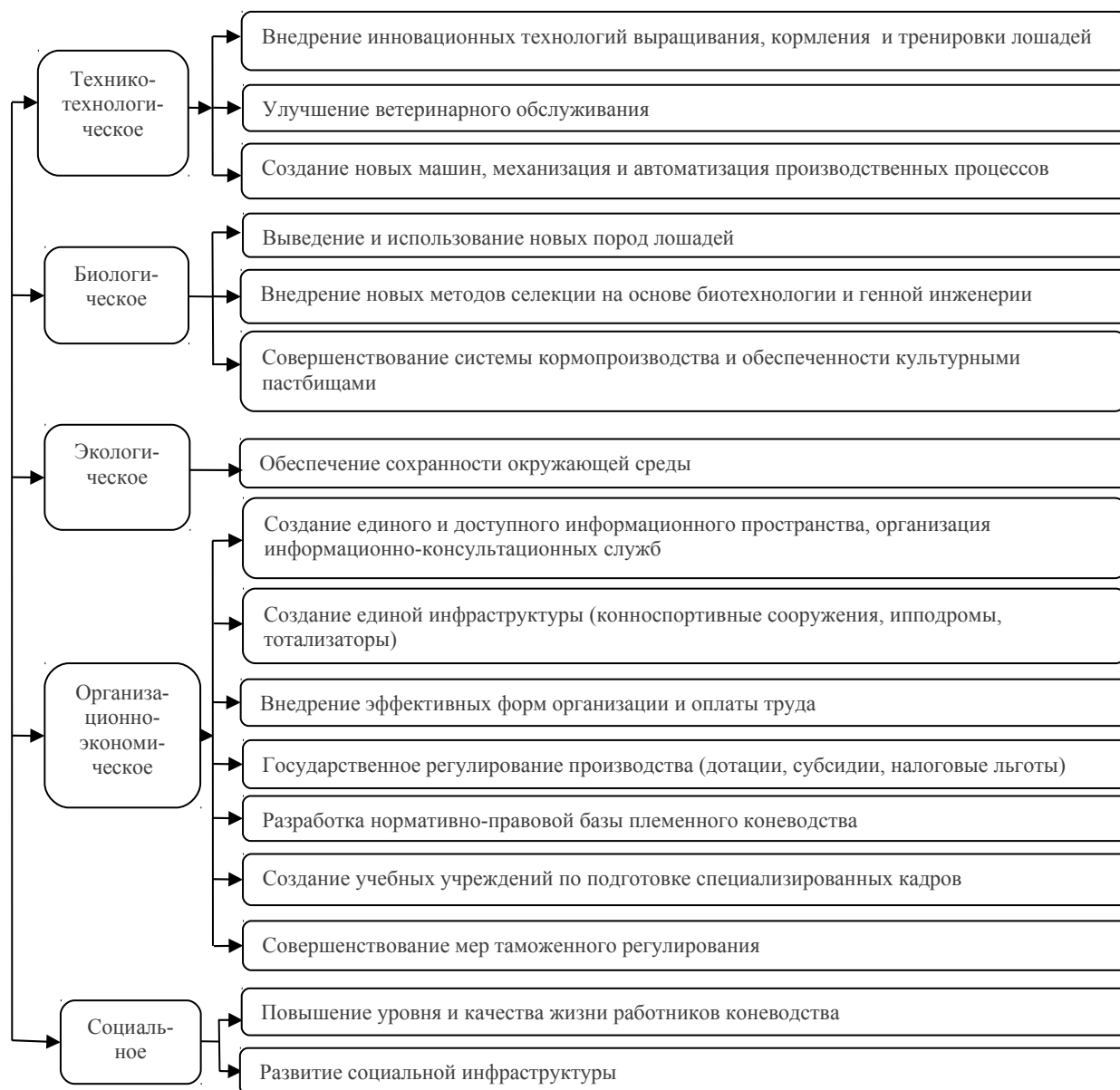


Рисунок 2 - Основные направления развития племенного коневодства

Основной целью развития племенного коневодства страны является полное обеспечение сельскохозяйственных, племенных, спортивных организаций и физических лиц высококачественными племенными, спортивными, прогулочными лошадьми на основе высокой экономической эффективности конепроизводства. Для достижения этой цели необходима разработка комплексной программы развития племенного коневодства на федеральном и региональном уровнях по приоритетным направлениям:

технико-технологическому, биологическому, экологическому, организационно-экономическому и социальному (рисунок 2).

Основными являются технико-технологическое, биологическое и организационно-экономическое направления, определяющие выбор породы племенных животных, создание единой инфраструктуры подотрасли, комплексов технических средств для реализации инновационных технологических процессов и влияющие на уровень эффективности и конкурентоспособности племенного коневодства.

Племенное коневодство требует для своего эффективного функционирования и развития реализацию системы взаимосвязанных мероприятий. Большая трудоемкость технологических процессов обуславливает необходимость их комплексной механизации и автоматизации. Характерной особенностью подотрасли является высокая капиталоемкость и уникальный характер производимой продукции, что предполагает рациональную организацию воспроизводства, содержания, полноценного кормления и ветеринарного обслуживания племенных животных. В результате исследования динамики поголовья племенных лошадей в сельскохозяйственных организациях Краснодарского края с 1985 по 2010 г. было установлено, что тенденцию изменения поголовья всех половозрастных групп племенных лошадей в регионе достаточно точно описывают полиномы второго порядка (таблица 2).

Таблица 2 – Уравнения общей тенденции изменения поголовья различных половозрастных групп племенных лошадей в Краснодарском крае

Половозрастные группы животных	Уравнение тренда	R ²	F	F _{кр.}
Поголовье племенных лошадей, всего	$Y_1 = 4508,60 - 141,53t + 0,08t^2$	0,980	551,30	3,44
– жеребцы-производители	$Y_2 = 365,06 - 17,80t + 0,21t^2$	0,982	642,39	3,44
– конематки	$Y_3 = 1344,91 - 55,89t + 0,56t^2$	0,930	147,38	3,44
– молодняк	$Y_4 = 2790,53 - 66,18t - 0,73t^2$	0,970	358,16	3,44

где: Y_1 – общее поголовье племенных лошадей в Краснодарском крае, гол; Y_2 – поголовье племенных жеребцов-производителей, гол; Y_3 – поголовье племенных конематок, гол; Y_4 – поголовье молодняка племенных лошадей, гол; t – порядковый номер года, начиная с 1985 г.

Анализ полученных временных трендов показал, что поголовье племенных лошадей в Краснодарском крае с 1985 по 2002 г. стабильно

уменьшалось, а с 2002 г. стабилизировалось на достаточно низком уровне – 1100–1200 голов. Это вызвано, на наш взгляд, резким ухудшением обеспеченности подотрасли современным оборудованием, слабыми темпами интеграционных процессов, отсутствием стабильной кормовой базы, тяжелым финансовым положением отечественных коневодческих хозяйств.

Используя полиномиальные линии трендов поголовья, было установлено, что если к 2015 г. не удастся преодолеть сложившуюся отрицательную динамику, то в Краснодарском крае к этому времени, с высокой долей вероятности, может остаться всего 336 голов племенных лошадей, в том числе жеребцов-производителей – 16 и конематок – 175 голов. Это доказывает необходимость принятия срочных мер по стабилизации и дальнейшему росту поголовья.

Таблица 3 – Экономическая эффективность деятельности племенных коневодческих хозяйств Краснодарского края

Показатель	1991 г.	1999 г.	2006 г.	2007 г.	2008 г.	2009 г.	2009 г. в % к 1991 г.
Площадь сельскохозяйственных угодий, га	142412	114655	51503	51503	51503	77238	54,2
в т.ч. пастбищ	3453	954	616	616	616	986	28,6
Поголовье лошадей, гол.	3245	2749	1249	1018	1037	1074	33,1
в том числе:							
-жеребцы-производители	216	135	74	50	43	38	17,6
-конематки	723	657	404	305	318	316	43,7
-молодняк	1743	1412	480	456	470	518	29,7
- жеребята до 1 года	563	545	291	207	206	202	35,9
Деловой выход жеребят от 100 кобыл, %	78	83	72	68	65	64	82,1
Реализовано лошадей, гол.	612	447	142	156	132	118	19,3
в том числе на экспорт	18	7	2	–	–	2	11,1
Себестоимость молодняка тыс. руб., всего	47471	36396	33983	32939	34420	43913	92,5
1 головы	20,6	27,1	85,6	70,8	91,3	96,3	в 4,7 раза
Прибыль (убыток), тыс. руб.	11341	6963	–10979	–5795	– 1816	– 8513	х
Рентабельность, (убыточность), %	34,3	19,1	– 32,3	–17,6	– 5,0	– 19,4	х

В настоящее время племенным коневодством в Краснодарском крае занимаются 9 сельскохозяйственных специализированных предприятий: ОАО «Конный завод «Восход» Новокубанского района, ОНО ОПП РГПЗ «Красноармейский» Красноармейского района, ООО Конный завод «Самоволов» Гулькевичского района, ОАО «Агрообъединение «Кубань» Усть-Лабинского района, ООО «Кореновский конезавод» Кореновского района, ООО «Крестьянско-фермерское хозяйство Чалова В.Н.», ООО «Силуэт» Мостовского района, ООО «Олимп Кубани» Динского района, ЗАО «Кавказ» Курганинского района. Основными разводимыми породами лошадей в них являются английская чистокровная верховая, арабская, кабардинская и тракененская. При этом доминирующей породой является английская чистокровная верховая.

Ухудшение финансово-экономических условий функционирования коневодческих хозяйств Краснодарского края в последние два десятилетия привело к существенному снижению эффективности племенного коневодства (таблица 3). Племенное поголовье лошадей с 1991 по 2009 г. сократилось в три раза, причем конематок – более чем на 55 %. Выход делового приплода в расчете на 100 кобыл снизился на 14 голов. Уровень убыточности подотрасли в 2009 г. составил 19,4 %, что свидетельствует о глубоком экономическом и технологическом кризисе племенного коневодства в регионе.

Практика государств с развитым племенным коневодством показывает, что одним из важнейших источников финансирования подотрасли выступает ипподромная деятельность. Однако в нашей стране ипподромы крайне недостаточно используют свои резервы. Из 40 официально зарегистрированных ипподромов России успешно функционируют только 5 ипподромов: Центральный Московский, Казанский, Краснодарский, Ростовский и Пятигорский.

В таблице 4 приведены показатели эффективности функционирования Краснодарского ипподрома за 2006–2009 гг. Начиная с 2006 г., производственные показатели Краснодарского ипподрома по качеству и количеству испытанных лошадей являются лучшими среди ипподромов России. В скачках участвуют лошади не только Краснодарского края и Адыгеи, но и Ростовской области, Ставропольского края, Карачаево-Черкесской и Чеченской республик, а также США, Канады, Германии и Франции. В современных условиях Краснодарский ипподром функционирует в основном на бюджетные средства. Отсутствие тотализатора, как финансовой основы для развития племенного коневодства индустриального типа, снижает его потребительскую привлекательность.

Таблица 4 – Эффективность функционирования Краснодарского ипподрома

Показатель	2006 г.	2007 г.	2008 г.	2009 г.	2009 г. в % к 2006 г.
Количество испытаний (скачек, заездов)	49	54	67	85	173,5
Испытано лошадей, гол.	392	467	372	451	115,1
в т. ч. – чистокровной верховой породы	245	323	261	314	128,2
– арабской	57	65	61	74	129,8
– ахалтекинской	90	79	50	63	70,0
Призовой фонд, тыс. руб.	1680	4762	8189	12287	в 7,3 раза
в т.ч. по источникам:					в 3,8 раза
– бюджет	1500,0	2530,0	6350,0	5712,9	
– взносы	50,0	250,0	520,0	3851,4	в 77,0 раза
– спонсоры	30,0	50,0	494,0	1095,0	в 36,5 раза
– Законодательное Собрание Краснодарского края	90,0	90,0	500,0	500,0	в 5,6 раза
– Национальный коневодческий союз	–	–	–	1000,0	–
– Краснодарский ипподром	10,5	1841,1	325,0	128,0	в 12,2 раза
Средняя призовая сумма на заезд/скачку, тыс. руб.	34,3	88,2	122,2	144,6	в 4,2 раза
Средняя призовая сумма на одну испытанную лошадь, тыс. руб.	3,8	10,2	22,0	27,2	в 7,2 раза

Значимым фактором, влияющим на экономическую эффективность производства племенных лошадей, является качество и уровень кормления животных (таблица 5).

Группировка сельскохозяйственных организаций, занимающихся племенным коневодством в ЮФО, по затратам корма на 1 голову показала, что наиболее эффективным является выращивание племенных лошадей в группе с затратами корма 40,1 – 60 тыс. руб. Рост затрат на корма свыше 60 тыс. руб. не обеспечивает адекватной экономической отдачи.

Развитие и повышение эффективности племенного коневодства в Краснодарском крае зависит от своевременности формирования комплекса условий, необходимых для обеспечения расширенного воспроизводства в подотрасли. При этом важно не просто увеличивать поголовье племенных лошадей, но и создавать конкурентоспособное производство, обеспечивающее потребности в племенных лошадях и направленное на импортозамещение.

Таблица 5 – Влияние уровня и качества кормления на экономическую эффективность племенного коневодства (коневодческие предприятия ЮФО), 2009 г.

Показатель	Группы хозяйств по затратам кормов на 1 среднегодовую лошадь, тыс. руб.				Итого и в среднем
	до 20,0	20,1–40,0	40,1–60,0	свыше 60,0	
Число хозяйств в группе	11	13	11	6	41
Затраты корма на 1 голову, тыс. руб.	16,1	28,7	53,1	78,1	35,6
В т. ч. комбинированных, тыс. руб.	1,5	7,4	38,1	59,8	19,8
то же, в %	9,0	25,8	72,0	77,0	39,4
Себестоимость выращивания 1 головы молодняка, тыс. руб.	60,2	89,3	120,9	201,3	108,1
Средняя цена 1 головы реализованных лошадей, тыс. руб.	79,5	143,3	274,8	272,9	172,1
Доля лошадей, показывающих высокие результаты испытаний, %	5,1	11,4	38,7	36,8	19,2
Рентабельность (убыточность), %	– 42,4	– 27,4	4,4	– 12,1	– 20,0

Основополагающим фактором развития племенного коневодства является селекционно-племенная работа. Низкий уровень воспроизводства лошадей, когда почти половина конематок не дает приплода при высоком уровне издержек, безусловно, является одной из важнейших причин снижения товарности и убыточности племенного коневодства.

Таблица 6 – Сравнительная экономическая эффективность различных способов осеменения животных спортивного направления в ОАО «Конный завод «Восход», 2010 г.

Показатель	Виды осеменения племенных лошадей	
	ручное	искусственное
Покрыто маток, гол.	77	80
Получено жеребят, гол.	53	67
Деловой выход жеребят на 100 кобыл, %	69	84
Производственные затраты всего, тыс. руб.	27974,5	28207,2
В том числе на содержание конематок и жеребцов	7755	7987,7
Из них затраты на осеменение	387,7	620,4
Себестоимость новорожденного жеребенка, тыс. руб.	146,3	119,2
Себестоимость 1 жеребенка в годовалом возрасте, тыс. руб.	180,6	153,5
Средняя цена реализации жеребенка в годовалом возрасте, тыс. руб.	220,0	247,0
Чистый доход на 1 голову, тыс. руб.	34,3	93,5
Производственная рентабельность, %	18,9	60,9

Проведенный нами комплексный анализ использования жеребцов-производителей в ОАО «Конный завод «Восход» выявил низкую эффективность использования применяемых технологий воспроизводства. Опыт передовых стран в области племенного коневодства показывает, что более эффективным является организация искусственного осеменения животных на основе использования семени лучших производителей. Такая технология позволяет получать от каждого жеребца-производителя свыше 100 жеребят в год с высоким генетическим потенциалом. Экономическая эффективность сравниваемых способов осеменения в ОАО «Конный завод «Восход» представлена в таблице 6. Расчеты показали, что использование технологии искусственного осеменения племенных кобыл, несмотря на сложность и затратность, существенно повысит доходность и рентабельность использования жеребцов-производителей и подотрасли в целом.

Таблица 7 – Расчетная экономическая эффективность инвестиций в собственное производство комбинированных кормов для племенных лошадей (в ценах 2010 г.)

Показатель	Покупка комбинированных кормов на внешнем рынке	Собственное производство комбинированных кормов
Инвестиции всего, тыс. руб.	–	4834
Потребность в комбинированных кормах, т	1574,2	1574,2
Стоимость кормов, тыс. руб.	20297,6	13062,4
Годовая экономия затрат на корма, тыс. руб.	–	7235,2
Цена заемного капитала, %	–	6,75
Срок погашения кредита, лет	–	5
Ставка дисконтирования, %	–	8,25
Чистый дисконтированный доход, тыс. руб.	–	31314
Дисконтированный срок окупаемости инвестиций, мес.	–	11
Рентабельность подотрасли, %	– 19,4	13,8

Важнейшим фактором, способствующим росту качества племенного поголовья и снижению себестоимости продукции, является полноценное кормление лошадей на протяжении всей жизни, которое требует использования полнорационных комбикормов и премиксов для различных видов и половозрастных групп животных. Однако приобретение таких кормов на внешнем рынке у производителей-монополистов существенно увеличивает производственные затраты племенных хозяйств и снижает конкурентоспособность их продукции. Приобретение и использование для этих целей специализированного оборудования для строительства

собственного комбикормового цеха в составе одного из племенных хозяйств Краснодарского края позволит повысить качество кормления и снизить себестоимость содержания племенных лошадей (таблица 7). Расчёты показали, что инвестиции в строительство собственного комбикормового предприятия являются весьма эффективными и окупаются менее чем за год.

Одной из причин негативных тенденций развития племенного коневодства в Краснодарском крае, на наш взгляд, является продолжающийся на протяжении уже многих лет разрыв производственных связей между предприятиями подотрасли, произошедший в результате перехода аграрной сферы экономики на рыночные условия хозяйствования. Несмотря на создание ряда негосударственных объединений (ассоциаций) по племенному коневодству – Национального коневодческого союза, Национального скакового общества, Ассоциации тракененского коннозаводства России и других, реального совершенствования форм и механизмов, которые бы позволили в полной мере задействовать имеющийся потенциал предприятий и обеспечить высокую эффективность племенного коневодства, нет. Это во многом обусловлено отсутствием реального сотрудничества хозяйствующих субъектов, входящих в состав объединений, на основе концентрации их трудовых, финансовых, материальных и иных ресурсов для координации их предпринимательской деятельности, направленной на выращивание, тренировку и реализацию племенных лошадей.

Эффективность работы создаваемых на основе добровольного сотрудничества интегрированных производственных формирований должна обеспечиваться четкой координацией и непрерывностью выполнения технологических процессов, полной загрузкой производственных мощностей предприятий племенным поголовьем, развитием инфраструктуры для тренинга лошадей и организации спортивных соревнований с их участием. В результате проведенного исследования предложена модель производственного объединения в племенном коневодстве Краснодарского края, объединяющего коневодческие и другие специализированные предприятия с различной степенью законченности технологического цикла (рисунок 3). Практическая реализация такой модели позволит улучшить координацию и взаимодействие входящих в состав объединения предприятий различной специализации по воспроизводству, выращиванию и тренировке высококлассных племенных лошадей, организации их эффективного коммерческого использования и реализации на внутреннем и мировых рынках.

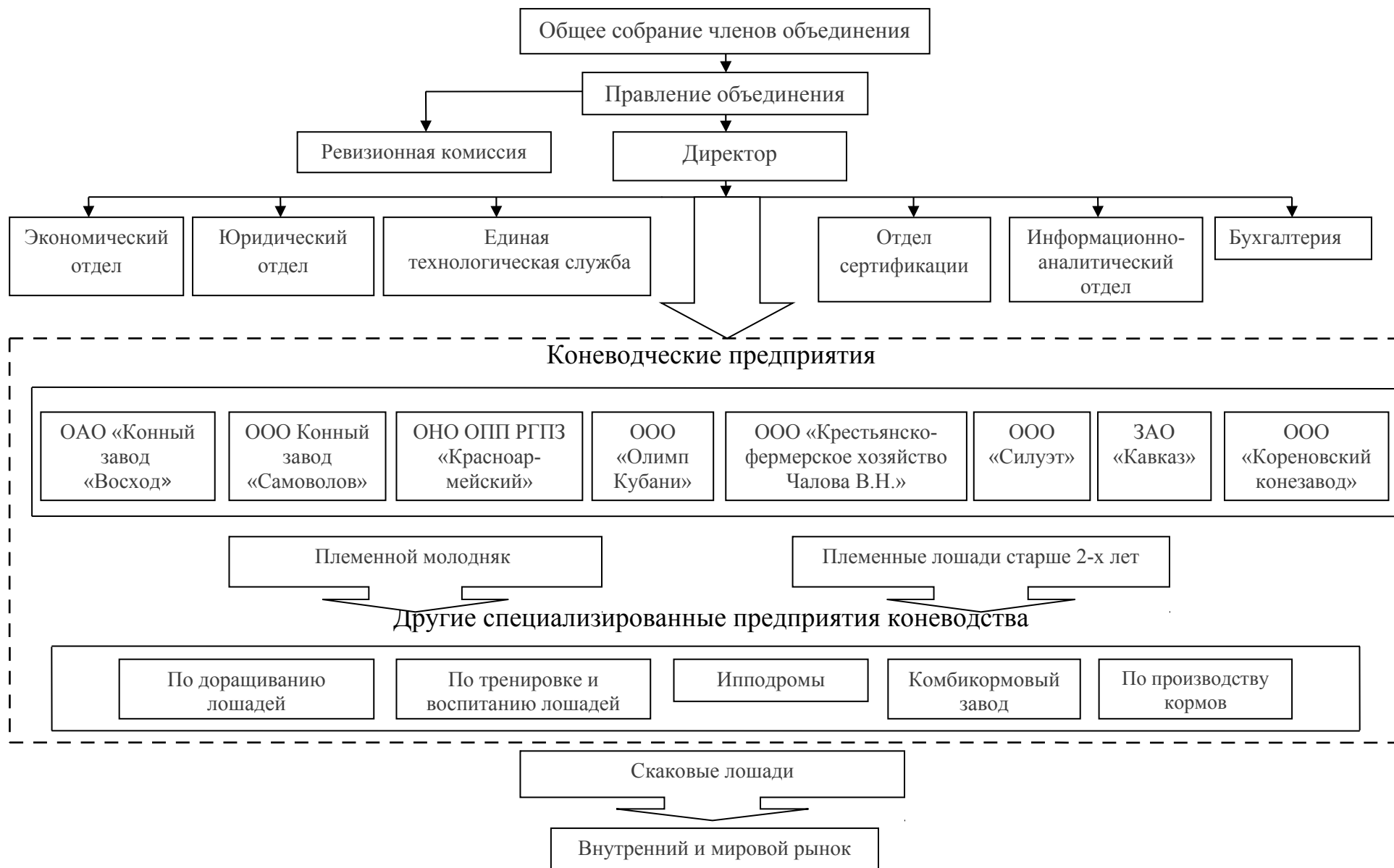


Рисунок 3 – Модель производственного объединения в племенном коневодстве Краснодарского края

ВЫВОДЫ И ПРЕДЛОЖЕНИЯ

1. Обобщение и анализ существующих определений эффективности производства продукции животноводства, а также особенностей основных животноводческих подотраслей позволили уточнить экономическую сущность категории «эффективность племенного коневодства», которая определяется как результативность использования производственных факторов, формирующихся в зависимости от направлений специализации, включающих специфическое спортивное направление, и обеспечивающих высокие потребительские свойства продукции при минимизации затрат на их формирование и совершенствование в процессе эксплуатации.

2. Выполнена классификация факторов, определяющая эффективность племенного коневодства, в число которых включены породный состав и генетический потенциал животных, качество селекционно-племенной работы, состояние материально-технической и кормовой базы предприятий, систему организации и управления производством, а также уровень государственной поддержки и регулирования подотрасли.

3. Основным направлением племенного коневодства в Краснодарском крае является верховое спортивное направление. В числе пород племенных лошадей наибольшее распространение на территории края получили английская чистокровная верховая, арабская, кабардинская и тракененская породы. За годы рыночных преобразований с 1991 по 2009 гг. поголовье племенных лошадей в регионе сократилось на 62% и составило 1074 голов. В настоящее время основным производителем племенных лошадей являются крупные и средние сельскохозяйственные предприятия, на долю которых приходится 72 % племенного поголовья.

4. На основе экстраполяции и с учетом негативных тенденций, наблюдаемых в отрасли в последние годы, получены достоверные полиномиальные уравнения регрессии, позволившие выполнить прогноз племенного поголовья до 2015 г. Установлено, что если к 2015 г. не удастся преодолеть сложившуюся отрицательную динамику, то в Краснодарском крае к этому периоду может остаться всего 336 голов племенных лошадей. Это доказывает настоятельную необходимость принятия срочных мер по стабилизации и дальнейшему росту поголовья в подотрасли.

5. Ухудшение финансово-экономических условий функционирования коневодческих хозяйств Краснодарского края в последние два десятилетия привели к разрушению материально-технической базы отрасли и существенному снижению эффективности племенного коневодства. Уровень убыточности подотрасли составил 19,4 %. Значимым фактором повышения

эффективности является совершенствование системы кормления животных. Группировка сельскохозяйственных организаций, занимающихся племенным коневодством в ЮФО, по затратам корма на 1 голову показала, что наиболее эффективным является уровень кормления в 40 – 60 тыс. руб. на одну голову.

6. Результаты исследований позволили обосновать приоритетные направления развития племенного коневодства в Краснодарском крае: совершенствование системы воспроизводства высококачественного породного поголовья путем перехода на технологию искусственного осеменения животных; организацию эффективной системы кормопроизводства и кормоприготовления за счет строительства собственных предприятий по производству комбикормов для различных половозрастных групп лошадей; создание отраслевых интегрированных формирований, включающих в свою структуру предприятия по выращиванию племенных лошадей, а также по их профессиональной подготовке и тренингу в направлении верхового спортивного коневодства.

7. Обобщение передового производственного опыта и собственные расчеты показали, что переход на инновационные технологии искусственного осеменения лошадей позволяет значительно улучшать генетический потенциал потомства, получая более 80 жеребят от 100 конематок в год, при этом себестоимость новорожденных жеребят может быть уменьшена по сравнению с традиционной технологией на 18,5 %, а чистый доход на одну голову приплода может составить 61 тыс. руб.

8. В ходе исследования доказана экономическая эффективность и окупаемость инвестиций в строительство на территории Краснодарского края специализированного предприятия по производству комбинированных кормов для племенных лошадей различных половозрастных групп, что позволит повысить качество и конверсию корма, а также снизить производственные затраты на выращивание, тренинг и профессиональную эксплуатацию племенных животных. Чистый дисконтированный доход такого инвестиционного проекта составляет 31,3 млн руб., внутренняя норма доходности ожидается в размере 55,4 %, а дисконтированный срок окупаемости инвестиций не превышает одного года.

9. Практическая реализация предложенной в работе модели интегрированного производственного объединения в племенном коневодстве Краснодарского края позволит значительно улучшить координацию и взаимодействие входящих в его состав предприятий различной специализации по воспроизводству, выращиванию и тренировке высококлассных племенных лошадей, организации их эффективного коммерческого использования, реализации на внутреннем и мировом рынках.

Основные результаты диссертации опубликованы в следующих работах

Монография

1. Курносов В.С. Приоритетные направления развития племенного коневодства Юга России: монография / К.Э. Тюпаков, В.С. Курносов. Краснодар: КубГАУ, 2011. – 156 с. – 7,65 п.л., в т.ч. 3,8 авторского текста.

Публикации в изданиях, рекомендованных ВАК

2. Курносов В.С. Приоритетные направления развития подотрасли племенного коневодства / В.С. Курносов, К.Э. Тюпаков // Труды Кубанского государственного аграрного университета. – 2010. – № 2. – С. 70-74. – 0,5 п.л. в т.ч. 0,3 авторского текста.

3. Курносов В.С. Роль и место племенного коневодства в Краснодарском крае / В.С. Курносов // Журнал-книга Предпринимательство. – 2010. – № 1. – С. 38-42. – 0,4 п.л.

4. Курносов В.С. Эффективность инвестиций в совершенствование кормления племенных лошадей Краснодарского края / В.С. Курносов // Труды Кубанского государственного аграрного университета. – 2011. – № 2. – С. 39-43. – 0,4 п.л.

Статьи в сборниках научных трудов, материалах научных конференций и прочие публикации

5. Курносов В.С. Экономическая эффективность коннозаводства в ОАО «Конный завод «Восход» Новокубанского района Краснодарского края / В.С. Курносов, К.Э. Тюпаков // Экономико-правовые проблемы бизнеса в контексте инновационного развития: материалы Международной научной конференции / Южный институт менеджмента. – Краснодар, 2008. – С. 440-449. – 0,5 п.л. в т.ч. 0,3 авторского текста.

6. Курносов В.С. Динамика, тенденции и перспективы развития коннозаводства / В.С. Курносов // Научное обеспечение агропромышленного комплекса: материалы II всероссийской научно-практической конференции молодых ученых / КубГАУ. – Краснодар, 2008. – С. 425-427. – 0,1 п.л.

7. Курносов В.С. Актуальные проблемы развития коннозаводства в России и Краснодарском крае / В.С. Курносов, К.Э. Тюпаков // Конкурентоспособность российской экономики: факторы роста и императивы развития: материалы международной научной конференции по экономике / КубГАУ. – Краснодар, 2009. – С. 278-282. – 0,2 п.л. в т.ч. 0,1 авторского текста.

8. Курносов В.С. Влияние мирового финансового кризиса на экономику нашей страны / Социально-экономическое развитие России и регионов в условиях глобализации экономики: материалы межвузовской

научно-практической конференции молодых ученых, аспирантов, соискателей / ИЭиУ МиСС. – Краснодар, 2009. – С. 42-47. – 0,3 п.л.

9. Курносов В.С. Современное состояние и перспективы развития коневодства России и Краснодарского края / В.С. Курносов // Стратегия обеспечения экономической безопасности России: материалы международной научно-практической конференции / КубГАУ. – Сочи, 2009. – С. 395-400. – 0,3 п.л.

10. Курносов В.С. Теоретические и прикладные аспекты подотрасли племенного коневодства / В.С. Курносов // Модернизация экономики России и стран СНГ: материалы международного конгресса // г. Волгоград, 18-19 марта 2010 г. Часть 2. / Под ред. И.Е. Бельских. – С. 69-73. – 0,3 п.л.

11. Курносов В.С. Особенности калькуляции себестоимости в племенном коневодстве / В.С. Курносов // Проблемы функционирования и развития экономики регионов Северного Кавказа и ЮФО: вызовы и решения: материалы международной научно-практической конференции / КубГАУ. – Нальчик, 2010. – С. 568-573. – 0,4 п.л.

12. Курносов В.С. Влияние основных факторов на эффективность племенного коневодства / В.С. Курносов // Социально-инновационное развитие региональной экономики: проблемы и перспективы: материалы межрегиональной научно-практической конференции с международным участием / ИЭиУ МиСС. – Краснодар, 2011. – С. 34-36. – 0,3 п.л.