

На правах рукописи

**ФЕТИСОВ СЕРГЕЙ ДМИТРИЕВИЧ**

**ПОВЫШЕНИЕ ЭКОНОМИЧЕСКОЙ ЭФФЕКТИВНОСТИ  
ПРОМЫШЛЕННОГО ПТИЦЕВОДСТВА НА ОСНОВЕ  
ИНТЕНСИФИКАЦИИ ЕГО РАЗВИТИЯ**  
(по материалам Краснодарского края)

Специальность **08.00.05** – Экономика и управление народным хозяйством:  
экономика, организация и управление предприятиями,  
отраслями, комплексами – АПК и сельское хозяйство

**АВТОРЕФЕРАТ**  
диссертации на соискание ученой степени  
кандидата экономических наук

Краснодар – 2010

Работа выполнена в ФГОУ ВПО  
«Кубанский государственный аграрный университет»

- Научный руководитель -** доктор экономических наук, профессор,  
**Нечаев Василий Иванович**
- Официальные оппоненты:** доктор экономических наук, профессор,  
**Бинатов Юрий Григорьевич**
- доктор технических наук, кандидат  
экономических наук, профессор  
**Бершицкий Юрий Иосифович**
- Ведущая организация -** Всероссийский научно-исследовательский ин-  
ститут экономики сельского хозяйства РАСХН  
(ГНУ ВНИИЭСХ)

Защита состоится 16 июля 2010 года в 9 часов в аудитории 209 главного корпуса на заседании диссертационного совета Д 220.038.02 в Кубанском государственном аграрном университете по адресу: 350044, г. Краснодар, ул. Калинина, 13.

С диссертацией можно ознакомиться в библиотеке ФГОУ ВПО Кубанского государственного аграрного университета.

Автореферат размещен на официальном сайте ФГОУ ВПО «Кубанский государственный аграрный университет»: <http://kubsau.ru>

Автореферат разослан 15 июня 2010 г.

Ученый секретарь  
диссертационного совета

П.С. Бондаренко

## ОБЩАЯ ХАРАКТЕРИСТИКА РАБОТЫ

**Актуальность темы исследования.** За период рыночной трансформации отечественной агроэкономики ресурсный потенциал сельскохозяйственного производства был значительно подорван. Это в полной мере можно отнести ко всем отраслям сельского хозяйства, в том числе и к промышленному птицеводству, которое и в настоящее время испытывает значительные трудности.

Как подтверждает отечественный и мировой опыт, промышленное птицеводство является отраслью, позволяющей в короткие сроки увеличить производство крайне необходимой стране продовольственной продукции, обеспечить рациональный белковый баланс рациона питания населения. Высокая экономичность производства птицепродуктов в сравнении с другими отраслями обусловлена высокой скороспелостью птицы, меньшим удельным расходом кормов, энергии, живого труда, что доказывает целесообразность обеспечения приоритетного развития отрасли. Однако низкий уровень инвестиций, отсутствие доступной системы кредитования, неэквивалентность межотраслевого обмена, ослабление государственной поддержки отечественного птицеводства в 90 – е годы прошлого века привели к критическому износу основных фондов предприятий отрасли, низкой доходности их производственной деятельности, что сдерживает восстановление и развитие промышленного птицеводства России.

В сложившихся условиях высокой конкуренции с зарубежными производителями (во многом из-за демпинговых цен на их продукцию) особое значение приобретают вопросы научного обоснования приоритетных направлений развития отечественного промышленного птицеводства.

Современным проблемам развития отрасли в рыночных условиях посвящены работы Бобылевой Г.А., Гаага А.В., Гадиева Р.Р., Гадиенко А.Э., Гущина В.В., Жигалина М.М., Петраш М.Г., Санталова В.Н., Семина А.Н., Фисинина В.И. и др. Инновационные аспекты интенсивного развития про-

мышленного птицеводства раскрыты в исследованиях Бахтина И.А., Кагова В.М., Краско Н.Л., Курцева И.В., Лысенко Ю.В., Никулицкого И.В., Салалыкиной Е.В., Сучкова К.И., Тардатьян Г.А., Утенковой Т.И., Чуприны Н.Н., Шкляр М.Ф. и других.

Известные публикации, несомненно являясь теоретической и методологической основой исследований данного направления, тем не менее, требуют своего уточнения и углубления для более полного учета региональной специфики отрасли, особенностей продолжающейся ее рыночной трансформации для обеспечения эффективного функционирования отечественного птицепродуктового подкомплекса. Изложенное доказывает своевременность и актуальность проведения настоящих исследований, что определило выбор темы диссертационной работы, позволило сформулировать ее цель и задачи.

**Целью исследования** является уточнение и разработка теоретико-методологических положений и практических рекомендаций по обоснованию приоритетных направлений развития промышленного птицеводства, обеспечивающих повышение экономической эффективности и конкурентоспособности функционирования отрасли.

Для достижения поставленной цели предусматривалось решить следующие **задачи**:

- уточнить экономическую сущность, особенности и условия развития промышленного птицеводства с обоснованием критерия и системы показателей его эффективного функционирования;
- провести экономический анализ современного состояния промышленного птицеводства и птицепродуктового рынка Краснодарского края;
- обосновать приоритетные направления интенсификации развития промышленного птицеводства;
- определить основные направления совершенствования системы государственного регулирования отрасли;

- выполнить среднесрочный прогноз развития птицеводства Краснодарского края и оценить экономическую эффективность его реализации.

**Предметом исследования** явились условия, факторы и направления интенсивного развития промышленного птицеводства на основе освоения достижений научно – технического прогресса.

**Объектом исследований** явились птицеводческие предприятия Краснодарского края, а также современные технико-технологические, биологические и организационные направления интенсификации развития отрасли.

**Теоретической и методологической основой исследований** послужили научные труды современных отечественных и зарубежных ученых, посвященные проблеме интенсификации развития промышленного птицеводства, законодательные и нормативно-правовые документы в данной области, научно-периодические издания по тематике исследования. В процессе исследования применялись методы: сравнительный, экономический, монографический, расчетно-конструктивный, экономико-математического и компьютерного моделирования.

**Информационно-эмпирическую базу исследования** составили официальные данные Росстата, Краснодарстата, департамента сельского хозяйства и перерабатывающей промышленности Краснодарского края, бухгалтерской отчетности птицеводческих предприятий региона.

**Научная новизна** результатов исследований состоит в уточнении и углублении теоретических и методологических положений по обоснованию направлений развития промышленного птицеводства в условиях ресурсного дефицита товаропроизводителей и ослабления механизмов их государственной поддержки. К основным элементам приращения научного знания можно отнести следующее:

- сформулирован целевой критерий оценки эффективности функционирования промышленного птицеводства как повышение экономической и физической доступности для потребителей продукции отрасли на основе интен-

сификации ее развития при условии решения социальных вопросов и сохранения окружающей среды;

- предложена система показателей эффективности промышленного птицеводства, дифференцированная по производственной, финансово-экономической, сбытовой и инновационно-инвестиционной сферам функционирования отрасли и характеризующая количественное и качественное состояние ее важнейших элементов, а также направления и динамику их развития;

- получена адекватная многофакторная корреляционно-регрессионная модель формирования себестоимости продукции птицеводства, анализ которой позволил выявить приоритетные направления снижения производственных затрат, в число которых вошли оптимизация кормовых рационов и объемов запасов птицеводческих предприятий, а также повышение эффективности использования активной части их основных средств за счет более широкого внедрения механизации и автоматизации производственных процессов;

- обоснованы приоритетные направления совершенствования системы государственной поддержки и регулирования промышленного птицеводства, включающие увеличение объемов господдержки отечественной селекции и генетики птицы, расширения племенной базы, корректировку в интересах отечественных производителей таможенной, налоговой и антимонопольной политики, создание условий для активизации инвестиционных, инновационных и интеграционных процессов, ускоряющих темпы развития отрасли и обеспечивающие повышение ее эффективности;

- получены эконометрические модели трендов изменения важнейших показателей производства продукции промышленного птицеводства для условий Краснодарского края, на основе которых разработан среднесрочный целевой прогноз развития отрасли в регионе и выполнена оценка ожидаемого экономического эффекта его практической реализации.

**Практическая значимость работы** состоит в том, что сформулированные в ней выводы и рекомендации обеспечивают повышение эффектив-

ности мероприятий по переводу промышленного птицеводства на интенсивный путь развития. Предложенные в диссертации методические подходы позволяют обосновывать приоритетные направления развития других отраслей сельского хозяйства с учетом их ресурсного потенциала и зональных особенностей производства.

Реализация обоснованных в работе мероприятий по совершенствованию системы государственной поддержки и регулирования промышленного птицеводства будет способствовать ускорению темпов его развития и повышению конкурентоспособности продукции отечественных производителей на внутреннем и внешнем рынках. Полученные в результате исследований прогнозныe показатели развития регионального птицеводства могут быть использованы в качестве целевых индикаторов эффективности реализации программы среднесрочного развития отрасли в Краснодарском крае.

**Положения, выносимые на защиту:**

- теоретические обобщения и уточнения экономической сущности, критерия и показателей эффективности функционирования и развития промышленного птицеводства;
- результаты экономического анализа современного состояния и технического развития промышленного птицеводства и рынка птицеводческой продукции Краснодарского края;
- экономическое обоснование приоритетных направлений снижения производственных затрат и совершенствования системы государственного регулирования промышленного птицеводства;
- прогнозныe показатели среднесрочного развития промышленного птицеводства Краснодарского края;
- результаты оценки экономической эффективности реализации системы мероприятий по ускорению темпов развития промышленного птицеводства региона.

**Апробация результатов исследования.** Основные положения и результаты диссертационной работы представлялись в научных докладах на

научно-практических конференциях в г. Краснодаре (2008-2010 гг.) и международных научно-практических конференциях в г. Ростове-на-Дону (2009-2010 гг.). Материалы диссертации обсуждались и получили одобрение на научных конференциях, проводимых ВУЗами Краснодарского края.

**Публикации результатов исследования.** Основные результаты диссертационного исследования опубликованы в 9 научных работах, в том числе 7 из них – в ведущих рецензируемых научных журналах и изданиях из перечня ВАК РФ. Общий объем публикаций составляет 5,3 п.л., в том числе авторских – 2,41 п.л.

**Структура и объем работы.** Диссертация общим объемом 180 страниц компьютерного текста состоит из введения, трех глав, включающих 9 разделов, выводов и предложений содержит 21 таблицу и 13 рисунков. Список использованной литературы включает 179 наименований, 8 из которых – иностранные.

**Во введении** обоснован выбор темы исследования и ее актуальность, сформулированы цель и задачи исследования, раскрыты научная новизна и практическая значимость работы, ее теоретико-методологические основы и информационно-эмпирическая база.

**В первой главе** «Теоретические аспекты повышения эффективности развития промышленного птицеводства» исследована экономическая сущность и понятие интенсификации, выявлены основные факторы, определены критерии и показатели эффективности промышленного птицеводства, уточнена и дополнена стратегия его инновационного роста.

**Во второй главе** «Анализ и оценка эффективности интенсификации развития птицеводства на промышленной основе в Краснодарском крае» представлены результаты анализа современного состояния, выявлены тенденции развития отрасли в регионе, показана роль государства в обеспечении экономического роста птицепродуктового подкомплекса.

**Третья глава** «Перспективы интенсификации развития и механизмы повышения эффективности промышленного птицеводства» содержит обос-



нование приоритетных направлений развития отрасли, механизмов и инструментов ее государственной поддержки и регулирования, а также оценку эффективности их практической реализации.

**Выводы и предложения** резюмируют результаты проведенного исследования, в них приведены основные теоретико-методологические обобщения и практические рекомендации.

## **ОСНОВНОЕ СОДЕРЖАНИЕ РАБОТЫ**

Птицепродуктовый подкомплекс отличается сложной организационно-производственной структурой, включающей птицефабрики, комбикормовые заводы, племенные хозяйства, инкубаторы, производственную и рыночную инфраструктуру (рисунок 1). Поэтому эффективное его функционирование и развитие предполагает совершенствование и развитие всех структурных составляющих, их расширенное воспроизводство на основе самфинансирования и самокупаемости.

Показатели, характеризующие эффективность функционирования птицепродуктового подкомплекса, должны определяться критерием оценки эффективности, в качестве которого предлагается использовать повышение экономической и физической доступности продукции отрасли на основе интенсификации ее развития при условии решения социальных вопросов и сохранения окружающей среды.

Система показателей эффективности промышленного птицеводства должна включать информацию, характеризующую производственную, финансово-экономическую и инновационно-инвестиционную сферы функционирования отрасли. В число основных показателей предлагается включить характеристики птицепоголовья, расход важнейших производственных ресурсов на единицу продукции, технико-экономические характеристики системы содержания и жизнеобеспечения птицы, показатели доходности

производства и инновационно-инвестиционной активности товаропроизводителей.

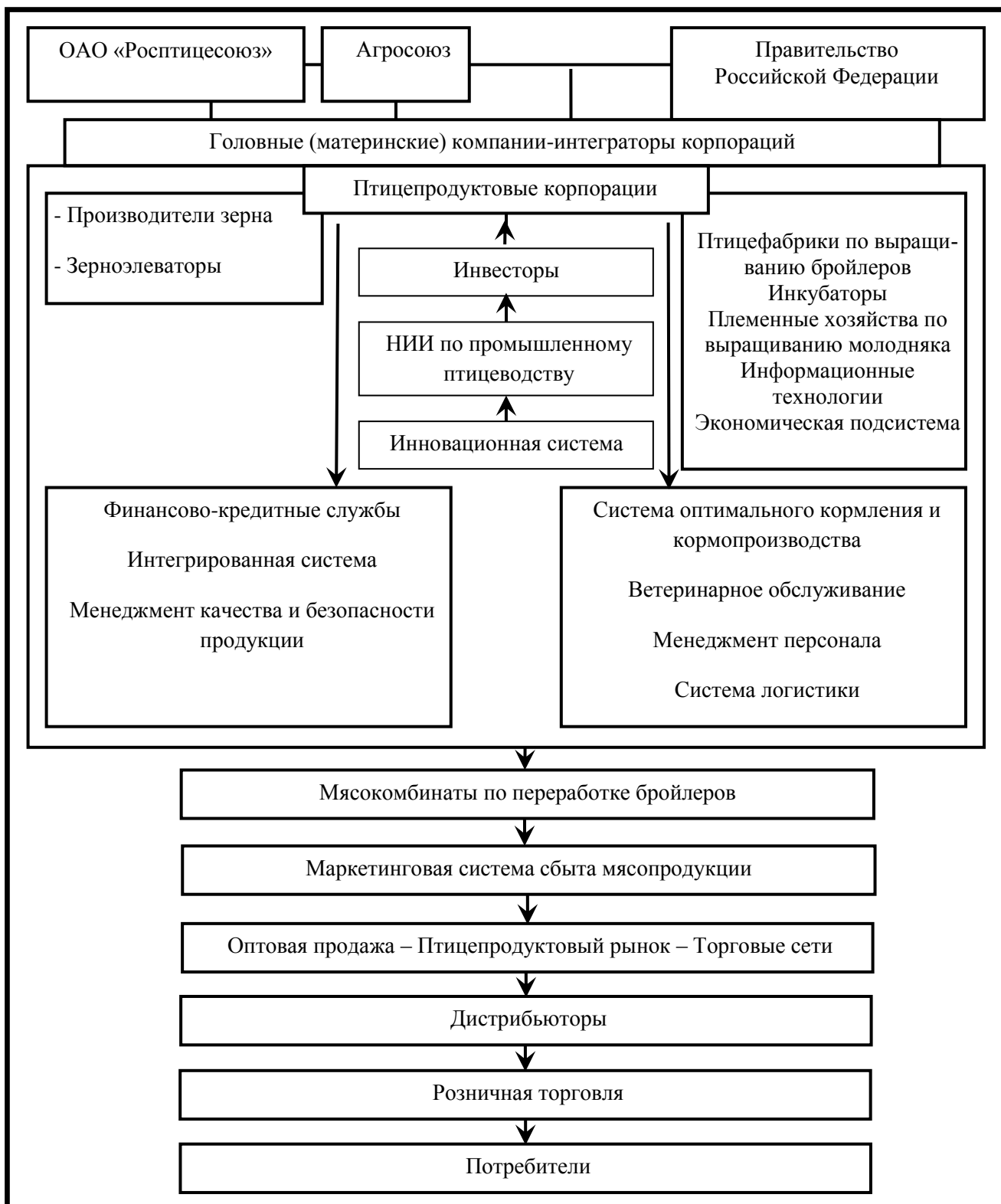


Рисунок 1 – Организационно-производственная структура птицепродуктового подкомплекса

1990 год стал годом наивысших показателей птицеводов Кубани и Адыгеи. В этом году валовое производство яиц достигло 1110 млн.шт.; мяса птицы – 80,8 тыс. тонн. Однако к середине 90 – х годов прошлого века производство мяса птицы уменьшилось в 2,3 раза, а куриных яиц – в 1,5 раза. Рост производства продукции отрасли возобновился только после 1998 года. С этого момента стали улучшаться и экономические показатели регионального птицеводства (таблице 1).

Таблица 1 – **Основные показатели развития птицеводства в Краснодарском крае, 1995 – 2008 гг.**

Показатели	1995г.	2000г.	2005г.	2006г.	2007г.	2008г.	
						абс.	В % к 2005г.
Поголовье птицы, млн. гол.	2,1	2,6	4,4	5,6	6,3	7,3	165,6
Производство мяса птицы, тыс. т	53,2	47,9	87,9	100,8	116,7	120,4	137,0
Производство яиц, млн. штук	735	804	903	924	948	971	107,5
Средняя годовая яйценоскость кур-несушек, шт.	189	255	283	282	280	294	103,9
Себестоимость 1 ц. мяса птицы, руб.	474	2169	3057	3108	3714	4178	136,7
Себестоимость яиц (1000 штук), руб.	210	772	1360	1314	1712	2150	158,8
Цена реализации 1 ц. мяса птицы, руб.	349	2032	3628	3225	3709	4116	113,4
Цена реализации яиц (1000 штук), руб.	253	913	1767	1630	2095	2693	152,4
Рентабельность производства мяса птицы, %	-7,9	-3,2	19,4	4,2	-0,7	-1,3	-20,7
Рентабельность производства яиц, %	23,5	19,9	30,4	24,0	22,4	24,8	-5,6

Анализ данных таблицы показывает, что, несмотря на общую положительную производственную динамику, предприятиям отрасли пока не удается преодолеть убыточность производства мяса птицы. Вместе с тем, отдель-

ные предприятия края, активно внедряющие достижения научно-технического прогресса, имеют достаточно хорошие экономические показатели. Так, у агрохолдинга ЗАО фирма «Агрокомплекс» Выселковского района рентабельность производства мяса птицы составляет 30%. На птицефабрике им. А.М. Колесникова этого же агрохолдинга рентабельность производства яиц превышает 70 %.

Производство птицеводческой продукции в рассматриваемом предприятии развивается по интенсивному пути, отличающемуся концентрацией материальных и финансовых ресурсов, приходящихся на 1 голову птицы. Выполненная группировка показателей 21 птицефабрики яичного направления Краснодарского края подтвердила положительное влияние интенсификации на их производственно-экономические показатели (таблица 2).

**Таблица 2 – Зависимость производственно-экономических показателей птицеводческих предприятий Краснодарского края от уровня затрат на курицу-несушку, 2008 г.**

Показатели	Затраты на курицу-несушку, руб.		
	до 800	800, 1-900	Свыше 900
Число предприятий	8	7	6
Затраты на курицу несушку, руб.	775	870	922
Произведено яиц на одно предприятие, млн. шт.	18,1	35,4	80,1
Яйценоскость на курицу - несушку, шт.	250	290	315
Произведено яиц на 1 м <sup>2</sup> площади, тыс.шт.	2,3	2,7	3,5
Себестоимость 1000 шт. яиц, руб.	3120	3000	2910
Уровень рентабельности, %	15,1	24,6	33,2

Экспертный опрос руководителей и специалистов птицеводческих предприятий Краснодарского края выявил недостатки системы государст-

венного регулирования отрасли. По мнению большинства опрошенных, требуют первоочередного совершенствования такие механизмы государственного регулирования как квотирование импорта мяса птицы, налогообложение производителей, господдержка селекционно-племенной работы, государственное регулирование цен на продукты естественных монополий.

Повышение эффективности отрасли лежит на путях роста продуктивности птицы и улучшения использования ресурсного потенциала предприятий. Для выявления наиболее значимых показателей реализации этих направлений нами была получена модель множественной регрессии, в качестве результативного признака которой определена себестоимость 1 тыс. шт. яиц, а в качестве факторных признаков были отобраны по максимальной значимости процент падежа птицы, яйценоскость, коэффициент оборачиваемости запасов, размер заемных средств, удельный вес активной части основных фондов, стоимость кормов на единицу продукции и одну голову птицы:

$$Y=2,895 + 0,077X_1 - 0,010X_2 - 0,084X_3 + 0,036X_4 + 1,643X_5 + 0,789X_6 + 0,001X_7,$$

где  $Y$  – себестоимость 1000 шт. яиц, руб.;  $X_1$  – процент падежа взрослой птицы;  $X_2$  – яйценоскость курицы-несушки, шт.;  $X_3$  – коэффициент оборачиваемости запасов;  $X_4$  – сумма заемных средств на 1 тыс. шт. яиц, тыс. руб.;  $X_5$  – удельный вес активной части основных производственных фондов;  $X_6$  – стоимость кормов на одну тысячу шт. яиц, тыс. руб.;  $X_7$  – стоимость кормов на одну голову птицы, руб.

Высокое значение коэффициента детерминации  $R^2 = 0.85$  свидетельствует о том, что 85% общей вариации моделируемого показателя обусловлено вариацией включенных в модель факторных признаков. Адекватность полученной модели подтверждается близкими значениями по Краснодарскому краю за 2008 г. и расчетной себестоимостей 1 тыс.шт. яиц. Средняя ошибка аппроксимации составила 8%.

С помощью полученной модели был выполнен расчет прогнозной себестоимости яиц при достижении птицеводческими предприятиями края показателей лучших предприятий отрасли в регионе и стране (таблица 3).

**Таблица 3 – Результаты моделирования себестоимости яиц в птицеводческих предприятиях Краснодарского края**

Факторы математической модели	Значения факторных признаков модели		Отклонения от средних значений	
	средние	лучшие	абсолютное	относительное, %
$X_1$ – процент падежа взрослой птицы, %	6,89	2,3	-4,59	-66,7
$X_2$ – яйценоскость курицы-несушки, шт.	258	300	42,0	16,3
$X_3$ – коэффициент оборачиваемости запасов, раз	2,7	6,6	3,9	144,4
$X_4$ – сумма заемных средств на 1 тыс. шт. яиц, тыс.руб.	8,33	0,13	-8,2	-98,4
$X_5$ – удельный вес активной части основных производственных фондов	0,53	0,53	0,0	0,0
$X_6$ – стоимость кормов на 1 тыс.шт.яиц,тыс.руб.	1,49	1,49	0,0	0,0
$X_7$ –стоимость кормов на одну курицу-несушку, тыс.руб.	368	224,2	-143,8	-39,1
<b>У – себестоимость яиц, тыс. руб./1000 шт.</b>	<b>2,59</b>	<b>1,79</b>	<b>-0,8</b>	<b>-30,9</b>

Из значений коэффициентов факторной модели видно, что наибольшее влияние на снижение себестоимости продукции оказывает снижение стоимо-

сти кормов и улучшение использования активной части основных фондов птицеводческих предприятий. Первое во многом обеспечивается оптимизацией кормовых рационов, а второе – активным освоением современных технологий, реализуемых высокопроизводительным оборудованием.

Основными направлениями совершенствования системы государственного регулирования промышленного птицеводства, на наш взгляд, являются увеличение объемов господдержки отечественной селекции и генетики птицы, расширения ее племенной базы, содействие увеличению объемов и повышению эффективности функционирования отраслевой системы кормления и кормопроизводства, корректировка антимонопольной, налоговой и таможенной политики в интересах отечественных производителей. Для повышения устойчивости и управляемости птицеводческого бизнеса со стороны государства рекомендуется создание частно-государственных интегрированных систем холдингового типа, структура одной из которых, разработанная с учетом особенностей Краснодарского края, представлена на рисунке 2.

Анализ динамики изменения основных производственных показателей промышленного птицеводства Краснодарского края за 1998 – 2008 гг. позволил получить соответствующие уравнения временных трендов, с помощью которых были рассчитаны прогнозные значения показателей до 2013 года (таблица 4). Полученные прогнозные показатели могут быть использованы в качестве целевых индикаторов программы инновационного развития птицеводства региона на среднесрочную перспективу.



**Рисунок 2 – Структура частно – государственной птицепродуктовой холдинг-компании в составе АПК Краснодарского края**



**Таблица 4 – Прогнозные показатели развития промышленного птицеводства в Краснодарском крае на период до 2013 года**

Показатель	Уравнение прогноза	Фактически 2008г.	Прогноз на 2013г.	2013г.в % к 2008г.
Среднегодовое поголовье птицы, тыс.голов.	$y = 57,437t^2 - 207,08t + 2615,5$	7311	14150	193,5
Валовое производство яиц, млн.шт.	$y = -0,4332t^2 + 25,527t + 728,23$	971	1035	106,6
Валовое производство мяса, тыс.тонн.	$y = 0,0406t^2 + 2,3197t + 60,79$	91,3	160	174,5
Яйценоскость штук/нес.	$y = 1,4474t + 288,89$	305,1	313	102,6
Среднесуточный прирост бройлеров, грамм	$y = 0,4911t + 42,272$	47,8	50,1	104,8
Расход корма на 1000 шт. яиц, ц.к.е.	$y = 0,0006t^2 - 0,0286t + 1,5992$	1,35	1,33	98,5
Расход корма на 1 центнер прироста бройлеров, ц.к.е.	$y = -0,0207t + 2,2263$	1,95	1,91	97,9

Расчеты, выполненные с учетом прогнозной динамики роста объемов и снижения себестоимости продукции отрасли, показали, что реализация предложенных мероприятий по интенсификации развития промышленного птицеводства Краснодарского края позволит увеличить его доходность в 2,25 раза и довести объем прибыли от реализации птицепродукции к 2013 году до 4.45 млрд. руб. при уровне рентабельности 56%. При этом среднемесячная заработная плата работников отрасли увеличится в 1,8 раза до 22 тыс.руб., а налоговые поступления в бюджеты всех уровней возрастут на 0,7 млрд.рублей.

## **ВЫВОДЫ И ПРЕДЛОЖЕНИЯ**

**1.** Сравнительный анализ особенностей функционирования отрасли птицеводства показал, что в сравнении с другими традиционными отраслями животноводства рассматриваемая отрасль отличается высокой скороспелостью птицы, меньшим удельным расходом материальных, трудовых, энергетических и финансовых ресурсов на единицу производимой продукции, индустриальным типом производства, снижающим отрицательную зависимость результатов от воздействия неблагоприятных факторов внешней среды и облегчающим ускоренный перевод предприятий отрасли на интенсивные, инновационные пути развития, способствующие существенному росту производительности труда и, как следствие, росту объемов производства и снижению себестоимости продукции.

**2.** Показатели, характеризующие эффективность функционирования птицепродуктового подкомплекса, должны формироваться под влиянием целевого критерия оценки эффективности, в качестве которого предлагается использовать повышение экономической и физической доступности для потребителей продукции отрасли на основе интенсификации ее развития при условии решения социальных вопросов и сохранения окружающей среды. В систему показателей эффективности функционирования промышленного птицеводства должны входить показатели, характеризующие особенности поголовья птицы, ресурсоемкость производства, его доходность, инвестиционную привлекательность и инновационную восприимчивость предприятий.

**3.** Анализ современного состояния птицеводства и птицепродуктового рынка Краснодарского края показал, что после критического спада 90 – х годов прошлого столетия, начиная с 1998 г., наблюдается положительная динамика восстановления и развития отрасли. За последние восемь лет поголовье птицы в регионе увеличилось в 2,8 раза, производство мяса – в 2,5 раза, яиц – в 1,2 раза. Рост объемов производства обеспечивается, помимо увеличения поголовья птицы, повышением ее продуктивности. Однако, несмотря на общую положительную производственную динамику, отрасли пока не удается преодолеть убыточность производства мяса птицы. Одной из причин

низкой доходности производства птицепродукции является неэквивалентность межотраслевого обмена, возросшая конкуренция с импортерами, разрушение инновационной инфраструктуры и ослабление механизмов государственной поддержки и регулирования отрасли.

4. В результате анализа механизмов формирования затрат на производство продукции птицеводства разработана математическая модель множественной регрессии, позволяющая с достаточной достоверностью определять себестоимость продукции. Анализ коэффициентов факторных признаков модели выявил приоритетные направления снижения производственных затрат, в число которых включены оптимизация кормовых рационов птицы и совершенствование системы кормопроизводства, а также повышение производительности труда работников птицеводческих предприятий за счет комплексной механизации и автоматизации производственных процессов.

5. Анализ действенности существующих механизмов государственной поддержки и регулирования птицеводства Краснодарского края показал, что для повышения эффективности, устойчивости и управляемости птицеводческого бизнеса необходимо увеличивать объемы государственной поддержки отечественной селекции и генетики птицы, расширения ее племенной базы, осуществлять корректировку в интересах отечественных производителей антимонопольной, налоговой и таможенной политики, содействовать повышению инвестиционной привлекательности и инновационной активности предприятий отрасли, активизировать создание частно-государственных интегрированных систем холдингового типа, охватывающих полный цикл производства, переработки и реализации птицеводческой продукции.

6. В результате развития птицеводства Краснодарского края были получены уравнения временных трендов, с помощью которых рассчитаны прогнозные значения основных производственных показателей отрасли на период до 2013 года. По оценкам прогноза возможно увеличение поголовья птицы до 14,2 млн. голов, или почти в 1,5 раза, объемы производства мяса птицы могут вырасти до 160 тыс. тонн, или в 1,7 раза, яиц – до 1035 млн. штук. При этом ожидается рост продуктивности птицы на 3-5% при некото-

ром снижении удельного расхода и затрат на корма. Полученные прогнозные значения могут быть использованы в качестве целевых индикаторов реализации программы развития птицеводства Краснодарского края на среднесрочную перспективу.

7. Расчеты, выполненные с учетом прогнозной динамики роста объемов и снижения себестоимости продукции, показали, что реализация предложенных мероприятий по интенсификации развития промышленного птицеводства Краснодарского края позволит увеличить его доходность в 2,3 раза и довести объем прибыли от реализации продукции отрасли к 2013 году до 4,45 млрд.руб. при уровне рентабельности 56 %. При этом среднемесячная заработная плата работников птицеводческих предприятий может увеличиться с 12 до 22 тысяч рублей, или в 1,8 раза, а налоговые поступления в бюджеты всех уровней от деятельности предприятий отрасли возрастут на 0,7 млрд. рублей.

## **ОСНОВНЫЕ ПОЛОЖЕНИЯ ДИССЕРТАЦИИ ОПУБЛИКОВАНЫ В СЛЕДУЮЩИХ РАБОТАХ:**

### **Публикации в изданиях из перечня ВАК РФ**

1. Фетисов, С.Д. Государственное регулирование агропродовольственного рынка - основа продовольственной безопасности России / В.И. Нечаев, Д.Х. Хатуов, А.В. Чемеричко, С.Д. Фетисов // Труды КубГАУ, №4 (19), Краснодар, 2009. – С. 7-12. – 0,5 п.л.

2. Фетисов, С.Д. Повышение конкурентоспособности отечественных производителей мяса и мясной продукции (на примере Ставропольского края) / Г.И. Панаедова, М.Х. Барчо, К.В. Селескериди, С.Д. Фетисов // Экономика сельскохозяйственных и перерабатывающих предприятий, №7, Москва, 2009. – С. 34-36. – 0,2 п.л.

3. Фетисов, С.Д. Оценка экономической эффективности агропроизводства / В.И. Нечаев, Н.Р. Сайфетдинова, С.Д. Фетисов // Экономика сельского хозяйства России, №10, Москва, 2009.- С. 46-55 – 0,8 п.л.

4. Фетисов, С.Д. Реализация Госпрограммы развития сельского хозяйства в Краснодарском крае / В.И. Нечаев, И.В. Ворошилова, А.В. Чемеричко, С.Д. Фетисов // Экономика сельского хозяйства России, №11, Москва, 2009. - С. 33-38 – 0,5 п.л.

5. Фетисов, С.Д. Разработка направлений инновационного развития животноводства / В.И. Нечаев, Е.И. Артемова, С.Д. Фетисов // Экономика сельского хозяйства России, №12, Москва, 2009. - С. 38-48 – 1,0 п.л.

6. Фетисов, С.Д. Программно-целевой подход в развитии промышленного птицеводства / В.И. Нечаев, Н.А. Мисюра, С.Д. Фетисов // АПК: экономика, управление, №4, Москва, 2010. - С. 41-48 – 0,7 п.л.

7. Фетисов, С.Д. Оценка устойчивости развития аграрного сектора / В.И. Нечаев, Н.К. Васильева, С.Д. Фетисов // Экономика сельского хозяйства России, № 2, Москва, 2010. – С. 52-62. – 0,6 п.л.

#### **Статьи в других изданиях**

8. Фетисов, С.Д. Использование многокритериальных параметрических задач для определения оптимальных объемов продукции в аграрном секторе экономики / О.В. Дорошенко, С.Д. Фетисов // Материалы VI объединенной научной конференции студентов и аспирантов факультета прикладной математики КубГУ, Краснодар, 2006. – С. 9-15. – 0,6 п.л.

9. Фетисов, С.Д. Меры государственной поддержки малых форм хозяйствования в Краснодарском крае / В.И. Нечаев, Д.Х. Хатуов, А.В. Чемеричко, С.Д. Фетисов // Вестник Мичуринского государственного аграрного университета, №2, Мичуринск-наукоград, 2009. - С. 97-101. – 0,4 п.л.

