

МИНИСТЕРСТВО СЕЛЬСКОГО ХОЗЯЙСТВА РОССИЙСКОЙ ФЕДЕРАЦИИ
Федеральное государственное бюджетное образовательное учреждение
высшего образования
«КУБАНСКИЙ ГОСУДАРСТВЕННЫЙ АГРАРНЫЙ УНИВЕРСИТЕТ
ИМЕНИ И.Т. ТРУБИЛИНА»

ДЕМОНСТРАЦИОННЫЙ ВАРИАНТ
контрольных измерительных материалов вступительного испытания
по общеобразовательному предмету «География»
для поступающих на обучение на 2024/25 учебный год

1. Что включает в себя географическая оболочка Земли?

- 1) Гидросфера
- 2) Литосфера
- 3) Атмосфера
- 4) Биосфера
- 5) Все перечисленные варианты

2. Слой атмосферы, располагающийся на высоте от 11 до 50 км — это:

- 1) Тропосфера
- 2) Стратосфера
- 3) Ионосфера
- 4) Мезосфера

3. Гидросфера занимает ... поверхности земли.

- 1) 90 %
- 2) 71 %
- 3) 75 %
- 4) 50 %

4. Укажите основное отличие плана от карты.

- 1) Крупный масштаба
- 2) Отсутствует градусная сетка
- 3) Изображена небольшая территория
- 4) Не учитывается рельеф Земли
- 5) Все перечисленные варианты

5. Уменьшенное изображение земной поверхности на плоскости с использованием условных обозначений — это:

- 1) План
- 2) Карта
- 3) Схема
- 4) Все перечисленные варианты

6. Кто возглавил первую российскую кругосветную экспедицию?

- 1) И. Ф. Крузенштерн
- 2) С.И. Челюскин
- 3) Н.Н. Миклухо-Маклай

7. Какая впадина на Земле является глубочайшей?

Ответ: _____

8. Установите соответствие между областью в составе Российской Федерации и её столицей.

Субъект РФ	Административный центр
а) Белгородская область	1) Белгород
б) Свердловская область	2) Екатеринбург
в) Амурская область	3) Благовещенск
г) Ивановская область	4) Иваново

9. Расположите регионы России в той последовательности, в которой их жители встречают Новый год.

- 1) Хабаровский край
- 2) Красноярский край
- 3) Ставропольский край
- 4) Краснодарский край

10. Если длина линии на карте 5 сантиметров при масштабе 1:5000. То какая длина линии на местности?

- 1) 250 метров
- 2) 250 сантиметров
- 3) 25 километров
- 4) 5 метров

11. Известно, что при подъёме вверх температура воздуха в среднем снижается на 6°C на каждый километр. Определите примерную высоту горы, если известно, что у её подножия температура воздуха составила $+16^{\circ}\text{C}$, а на вершине — $(+4^{\circ}\text{C})$.

- 1) 3 км
- 2) 2,5 км
- 3) 2 км
- 4) 4 км

12. На какой из перечисленных территорий России вероятны сильные землетрясения?

- 1) Курильские острова
- 2) Новосибирские острова
- 3) Кольский полуостров

4) полуостров Таймыр

13. Как называется самое глубокое в мире озеро?

Ответ: _____

14. Расположите перечисленные параллели в порядке увеличения их протяжённости.

- 1) 75°с.ш.
- 2) 50°с.ш.
- 3) 25°ю.ш.

15. Установите соответствие между субъектом РФ и его административным центром

Субъект РФ	Административный центр
а) Республика Адыгея	1) Майкоп
б) Республика Башкортостан	2) Уфа
в) Республика Дагестан	3) Махачкала
г) Республика Калмыкия	4) Элиста

16. Определите регион России по его краткому описанию.

Эта республика расположена в Европейской части России. Особенностью её ЭГП является выход к государственной границе страны. Коренное население относится к финно-угорской группе уральско-юкагирской языковой семьи. Место республики в хозяйстве России определяется, прежде всего, отраслями, использующими местные природные ресурсы (лесная, деревообрабатывающая, целлюлозно-бумажная, добыча железной руды), а также работающей на привозном сырье цветной металлургией и машиностроением.

Ответ: _____

17. В каком месяце наблюдается самое близкое расстояние от Земли до Солнца?

Ответ: _____

18. Определите страну по её краткому описанию.

Эта страна имеет выход к двум океанам. Большую часть её территории занимает нагорье, которое с запада, востока и юга окружено горами. Страна богата рудами цветных металлов, нефтью, природным газом. Наряду с добывающей промышленностью развиты: машиностроение, металлургия, химическая, лёгкая промышленность. Основные сельскохозяйственные культуры, выращиваемые в этой стране, - кукуруза, рис, хлопчатник, кофе, сахарный тростник. Её столица - одна из крупнейших городских

агломераций мира; здесь проживает 1/5 населения страны и производится более половины всей промышленной продукции в стране.

Ответ: _____

19. Кто возглавил Первую и Вторую Камчатские экспедиции?

Ответ: _____

20. Расположите перечисленные численные масштабы в соответствии с их выражением словами.

Масштабы численные	Масштабы именованные
А) 1:10000	1) в 1 см 100 м
Б) 1:50000	2) в 1 см – 500 м
В) 1:1000	3) в 1 см – 10 м

21. Установите соответствие между годовым движением Земли вокруг Солнца (даты) и днями солнцестояния и равноденствия.

- | | |
|---------------------------|----------------|
| а) Летнее солнцестояние | 1) 22 июня |
| б) Весеннее равноденствие | 2) 21 марта |
| в) Зимнее солнцестояние | 3) 22 декабря |
| г) Осеннее равноденствие | 4) 23 сентября |

22. Укажите последовательность удаления слоёв атмосферы от Земли.

- 1) тропосфера
- 2) стратосфера
- 3) мезосфера
- 4) термосфера

23. Что из перечисленного не является примером нерационального природопользования?

- 1) Рекультивация земель на месте карьеров и терриконов
- 2) Вырубка деревьев в верховьях малых рек.
- 3) Использование систем оборотного водоснабжения.
- 4) Распашка крутых склонов.

24. Черноземные почвы образуются в...

- 1) в тайге
- 2) в степях
- 3) в полупустынях
- 4) в тундре

25. Расположите перечисленные газы в порядке уменьшения их содержания в атмосферном воздухе.

- 1) Азот

- 2) Кислород
- 3) Углекислый газ

26. Расположите природные зоны в порядке уменьшения характерного для них коэффициента увлажнения.

- 1) Тундра
- 1) Степь
- 2) Лесостепь

27. Трёхмерная модель Земли или другой планеты — это:

- 1) Шар
- 2) Глобус
- 3) Окружность

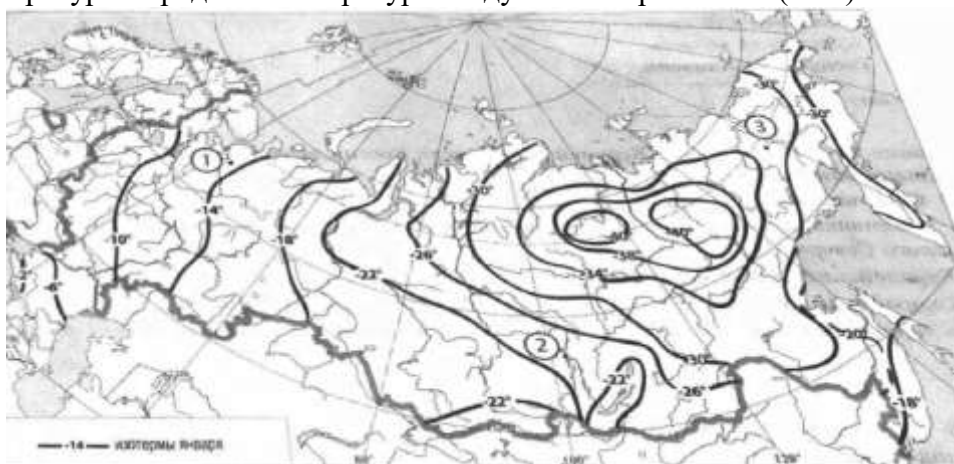
28. Сколько основных сторон горизонта?

- 1) 2
- 2) 4
- 3) 8
- 4) 16

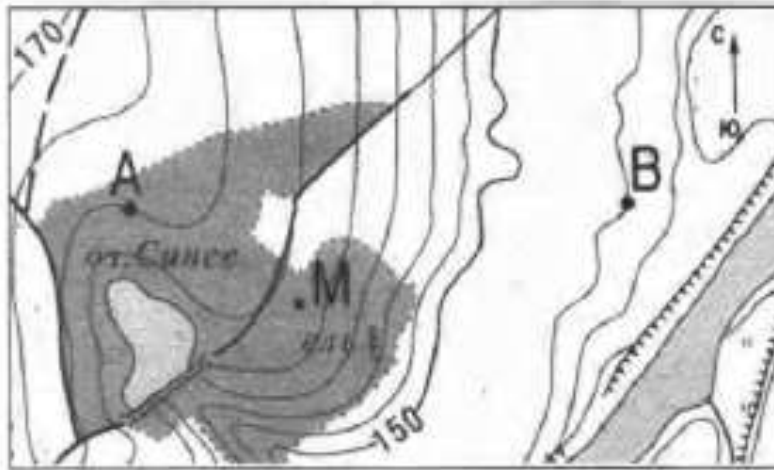
29. На какой стороне горизонта восходит солнце?

- 1) Север
- 2) Восток
- 3) Юг
- 4) Запад

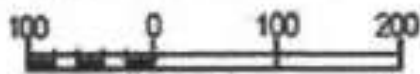
30. С помощью карты сравните средние температуры воздуха января в точках, обозначенных на карте цифрами, 1, 2, 3. Расположите эти точки в порядке повышения температуры. Средняя температура воздуха в январе 2012 г. (в °С).



31. Определите по карте расстояние на местности по прямой от точки А до точки М. Полученный результат округлите до десятков метров. Ответ запишите цифрами.



Масштаб 1: 10 000 В 1 см 100 м



Горизонтали проведены через 2,5 м

32. Определите, в какой из точек, географические координаты которых указаны в таблице, 1 февраля Солнце будет находиться выше всего над горизонтом в 16 часов по солнечному времени Гринвичского меридиана. Укажите точку.

Точка	Географические координаты	
	Широта	Долгота
А	50° с. ш.	70° з. д.
Б	40° с. ш.	90° з. д.
В	40° с. ш.	70° з. д.

33. Известно, что при подъёме вверх температура воздуха в среднем снижается на 6°C на каждый километр. Определите примерную высоту горы (км), если известно, что у ее подножия температура воздуха составила +16 °С, а на вершине — (+4 °С).

34. Определите географические координаты пункта, расположенного в Северном полушарии, если известно, что в день весеннего равноденствия максимальная высота Солнца над горизонтом в нем составляет 50°, а в полночь по солнечному времени Гринвичского меридиана местное солнечное время в нем 18 часов 20 минут. Выберите правильный ответ.

- 1) 36° с.ш. 85° з.д.
- 2) 40° с.ш. 85° з.д.
- 3) 41° с.ш. 84° з.д.
- 4) 35° с.ш. 85° з.д.

35. Определите по карте расстояние на местности по прямой от точки А до точки D. Полученный результат округлите до десятков метров. Ответ запишите в виде числа.

