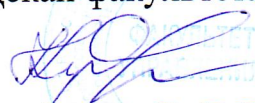


МИНИСТЕРСТВО СЕЛЬСКОГО ХОЗЯЙСТВА РОССИЙСКОЙ ФЕДЕРАЦИИ
Федеральное государственное бюджетное образовательное учреждение
высшего образования
**«КУБАНСКИЙ ГОСУДАРСТВЕННЫЙ АГРАРНЫЙ УНИВЕРСИТЕТ
ИМЕНИ И. Т. ТРУБИЛИНА»**

ФАКУЛЬТЕТ УПРАВЛЕНИЯ

УТВЕРЖДАЮ

Декан факультета управления



профессор В. Г. Кудряков

22 мая 2023 г.

Рабочая программа дисциплины

Управление земельными ресурсами сельских территорий

Направление подготовки

38.04.04 Государственное и муниципальное управление

Направленность

Управление комплексным развитием сельских территорий

Уровень высшего образования

магистратура

Форма обучения

очная


Краснодар

2023

Рабочая программа дисциплины «Управление земельными ресурсами сельских территорий» разработана на основе ФГОС ВО 38.04.04 Государственное и муниципальное управление утвержденное приказом Министерства науки и высшего образования РФ 13.08.2020 г. № 1000

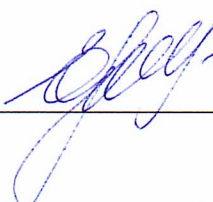
Автор:

канд. экон. наук,
профессор


Е. В. Яроцкая


Рабочая программа обсуждена и рекомендована к утверждению решением кафедры землеустройства и земельного кадастра от 17.04.2023 г., протокол № 10

Заведующий кафедрой
канд. экон. наук, профессор


Е. В. Яроцкая

Рабочая программа одобрена на заседании методической комиссии факультета управления, протокол от 16.05.2023г., № 5.

Председатель
методической комиссии
к.э.н., доцент


М.А. Нестеренко

Руководитель
основной профессиональной
образовательной программы
д.э.н., профессор


Е.Н. Ключко

1 Цель и задачи освоения дисциплины

– **Целью** освоения дисциплины «Управление земельными ресурсами сельских территорий» является формирование целостной системы знаний об управлении земельными ресурсами сельских территорий и выработка практических умений и навыков использования принципов управления.

Задачи дисциплины

– овладение знаниями о механизме, методах исследования, мониторинга и оценки процессов управления земельными ресурсами сельских территорий;

– формирование умений и навыков разработки и формирования ресурсной экосистемы сельских территорий в контексте эффективной системы управления земельными ресурсами;

– формирование умений и навыков выработки решений по повышению эффективности управления земельными ресурсами сельских территорий.

2 Перечень планируемых результатов обучения по дисциплине, соотнесенных с планируемыми результатами освоения ОПОП ВО

В результате освоения дисциплины формируются следующие компетенции:

ПКС-5 Способен разрабатывать и формировать инфраструктурную экосистему сельских территорий, отвечающую стратегическим задачам развития

ПКС-8 Способен формировать рекомендации по повышению эффективности отраслей сельской экономики, оценивать их экономические и социальные последствия

В результате изучения дисциплины «Управление земельными ресурсами сельских территорий» обучающийся готовится к освоению трудовых функций и выполнению трудовых действий в соответствии со справочником квалификационных требований к специальностям, направлениям подготовки, знаниям и умениям, которые необходимы для замещения должностей государственной гражданской службы с учетом области и вида профессиональной служебной деятельности государственных гражданских служащих (утв. Письмом Минтруда России 26 апреля 2017 г. N 18-1/10/В-3260) и справочником типовых квалификационных требований для замещения должностей муниципальной службы (утв. Минтрудом России)

Трудовая функция – управленческие умения (для должностей гражданской службы категорий «руководители» и «помощники (советники)» всех групп должностей, категории специалисты высшей группы должностей, а также главной, ведущей и старшей групп должностей).

Трудовые действия:

- умение руководить подчиненными, эффективно планировать, организовывать работу и контролировать ее выполнение;
- умение оперативно принимать и реализовывать управленческие решения.

3 Место дисциплины в структуре ОПОП ВО

«Управление земельными ресурсами сельских территорий» является дисциплиной по выбору, относящейся к части учебного плана, формируемой участниками образовательных отношений ОПОП ВО подготовки обучающихся по направлению 38.04.04 Государственное и муниципальное управление, направленность «Управление комплексным развитием сельских территорий»

4 Объем дисциплины (108 часов, 3 зачетных единиц)

Виды учебной работы	Объем, часов	
	Очная	Заочная
Контактная работа	35	-
в том числе:		
— аудиторная по видам учебных занятий	32	-
— лекции	12	-
— практические	20	-
- лабораторные	-	-
— внеаудиторная	3	-
— зачет	-	-
— экзамен	3	-
— защита курсовых работ (проектов)	-	-
Самостоятельная работа	73	-
в том числе:		
— курсовая работа (проект)	-	-
— прочие виды самостоятельной работы	73	-
Итого по дисциплине	108	-
в том числе в форме практической подготовки	10	

5 Содержание дисциплины

По итогам изучаемой дисциплины обучающиеся сдают экзамен.

Дисциплина изучается на 2 курсе, в 4 семестре по учебному плану очной формы обучения.

Содержание и структура дисциплины по очной форме обучения

№ П/ П	Тема. Основные вопросы	Формируемые компетенции	Семестр	Виды учебной работы, включая самостоятельную работу студентов и трудоемкость (в часах)						
				Лекции	в том числе в форме практической подготовки	Практические занятия	в том числе в форме практической подготовки	Лабораторные занятия	в том числе в форме практической подготовки*	Самостоятельная работа
1.	Содержание и формы землепользования 1. Природные и экономические свойства земли 2. Формы землепользования 3. Распределение земельных ресурсов по категориям 4. Распределение земельных ресурсов угодьям и формам собственности	ПКС-5	4	2	-	4	2	-	-	12
2.	Система управления земельными ресурсами сельских территорий 1. Понятие управления земельными ресурсами 2. Субъекты и объекты управления земельными ресурсами	ПКС-5 ПКС-8	4	2	-	2	2	-	-	13

№ П/ П	Тема. Основные вопросы	Формируемые компетенции	Семестр	Виды учебной работы, включая самостоятельную работу студентов и трудоемкость (в часах)						
				Лекции	в том числе в форме практической подготовки	Практические занятия	в том числе в форме практической подготовки	Лабораторные занятия	в том числе в форме практической подготовки*	Самостоятельная работа
	3. Формы платы за использование земель 4. Основные механизмы в системе управления земельными ресурсами сельских территорий									
3.	Землеустройство, мониторинг и охрана земель сельских территорий 1. Цель и задачи землеустройства 2. Состав землеустроительных работ 3. Землеустроительная документация 4. Государственный мониторинг земель и их охрана	ПКС-5 ПКС-8	4	2	-	2	2	-	-	12
4.	Данные единого государственного реестра недвижимости (ЕГРН) как информационная база управления земельными ресурсами 1. Единый государственный реестр недвижимости	ПКС-5 ПКС-8	4	2	-	4	-	-	-	12

№ П/ П	Тема. Основные вопросы	Формируемые компетенции	Семестр	Виды учебной работы, включая самостоятельную работу студентов и трудоемкость (в часах)						
				Лекции	в том числе в форме практической подготовки	Практические занятия	в том числе в форме практической подготовки	Лабораторные занятия	в том числе в форме практической подготовки*	Самостоятельная работа
	2. Основные и дополнительные сведения об объектах недвижимости, территориальных зонах 3. Государственная кадастровая оценка земель и её результаты 4. Публичная кадастровая карта как общедоступный цифровой ресурс сведений ЕГРН									
5.	Территориальное планирование и основы градостроительства сельских территорий 1. Схема территориального планирования муниципального района 2. Генеральный план муниципального образования 3. Правила землепользования и застройки (градостроительный регламент) 4. Цифровые информационные ресурсы	ПКС-5 ПКС-8	4	2	-	4	2	-	-	12

№ П/ П	Тема. Основные вопросы	Формируемые компетенции	Семестр	Виды учебной работы, включая самостоятельную работу студентов и трудоемкость (в часах)						
				Лекции	в том числе в форме практической подготовки	Практические занятия	в том числе в форме практической подготовки	Лабораторные занятия	в том числе в форме практической подготовки*	Самостоятельная работа
	территориального планирования									
б.	Государственный надзор и муниципальный контроль за использованием земель по назначению 1 Принципы и цели государственного земельного надзора 2 Муниципальный земельный контроль 3 Повышение результативности осуществления земельного надзора и муниципального контроля	ПКС-8	4	2	-	4	2	-	-	12
Итого				12	-	20	10	-	-	73

6 Перечень учебно-методического обеспечения для самостоятельной работы обучающихся по дисциплине

1. Управление земельными ресурсами сельских территорий: метод. указания к практическим занятиям / сост. Е.В. Яроцкая. – Краснодар: КубГАУ, 2022. – – [Электронный ресурс]. – Режим доступа: <https://edu.kubsau.ru/mod/resource/view.php?id=11529>

2. Управление земельными ресурсами сельских территорий: метод. указания по самостоятельной работе / сост. Е.В. Яроцкая. – Краснодар: КубГАУ, 2022. – – [Электронный ресурс]. – Режим доступа: <https://edu.kubsau.ru/mod/resource/view.php?id=11530>

3. Управление земельными ресурсами сельских территорий: метод. указания по практической подготовке / сост. Е.В. Яроцкая. – Краснодар: КубГАУ, 2022. – – [Электронный ресурс]. – Режим доступа: <https://edu.kubsau.ru/mod/resource/view.php?id=11531>

7 Фонд оценочных средств для проведения промежуточной аттестации

7.1 Перечень компетенций с указанием этапов их формирования в процессе освоения ОПОП ВО

Номер семестра*	Этапы формирования и проверки уровня сформированности компетенций по дисциплинам, практикам в процессе освоения ОПОП ВО
ПКС-5 Способен разрабатывать и формировать инфраструктурную экосистему сельских территорий, отвечающую стратегическим задачам развития	
2	Формирование и исполнение бюджета сельской территории
4	Планирование устойчивого развития сельских территорий
4	Управление инфраструктурной экосистемой сельских территорий
4	Управление благоустройством сельских территорий
4	<i>Управление земельными ресурсами сельских территорий</i>
4	Профессиональная практика по профилю деятельности
4	Подготовка к процедуре защиты и защита выпускной квалификационной работы
ПКС-8 Способен формировать рекомендации по повышению эффективности отраслей сельской экономики, оценивать их экономические и социальные последствия	
1	Информационно-аналитическое обеспечение развития сельских территорий
3	Инновационные модели комплексного развития сельских территорий
3	Производственная практика: Научно-исследовательская работа
4	Управление инфраструктурной экосистемой сельских территорий
4	Управление благоустройством сельских территорий
4	<i>Управление земельными ресурсами сельских территорий</i>
4	Преддипломная практика
4	Подготовка к процедуре защиты и защита выпускной квалификационной работы

* номер семестра соответствует этапу формирования компетенции

7.2 Описание показателей и критериев оценивания компетенций на различных этапах их формирования, описание шкалы оценивания

Планируемые результаты освоения компетенции (индикаторы достижения компетенции)	Уровень освоения				Оценочное средство
	неудовлетворительно (минимальный не достигнут)	удовлетворительно (минимальный пороговый)	хорошо (средний)	отлично (высокий)	
ПКС-5 Способен разрабатывать и формировать инфраструктурную экосистему сельских территорий, отвечающую стратегическим задачам развития					
ПКС 5.1 – Идентифицирует сущностное содержание инфраструктурной экосистемы развития сельских территорий	Уровень знаний ниже минимальных требований, имели место грубые ошибки При решении стандартных задач не продемонстрированы основные умения, имели место грубые ошибки, не продемонстрированы базовые навыки	Минимально допустимый уровень знаний, допущено много негрубых ошибок. Продemonстрированы основные умения, решены типовые задачи. Имеется минимальный набор навыков для решения стандартных задач с некоторыми недочетами	Уровень знаний в объеме, соответствующем программе подготовки, допущено несколько негрубых ошибок. Продemonстрированы все основные умения, решены все основные задачи с негрубыми ошибками, продемонстрированы базовые навыки при решении стандартных задач	Уровень знаний в объеме, соответствующем программе подготовки, без ошибок. Продemonстрированы все основные умения, решены все основные задачи с отдельными незначительными недочетами, Продemonстрированы навыки при решении нестандартных задач	1. Компетентностно-ориентированная задача 2. Реферат 3. Тест 4. Вопросы и задания для проведения экзамена
ПКС-8 Способен формировать рекомендации по повышению эффективности отраслей сельской экономики, оценивать их экономические и социальные последствия					
ПКС 8.1 – Анализирует государственную политику в области развития депрессивных сельских территорий ПКС 8.2 – Определяет направления повышения эффективности отраслей	Уровень знаний ниже минимальных требований, имели место грубые ошибки При решении стандартных задач не продемонстрированы основные умения, имели место грубые ошибки, не	Минимально допустимый уровень знаний, допущено много негрубых ошибок. Продemonстрированы основные умения, решены типовые задачи. Имеется минимальный набор навыков для реше-	Уровень знаний в объеме, соответствующем программе подготовки, допущено несколько негрубых ошибок. Продemonстрированы все основные умения, решены все основные задачи с негрубыми	Уровень знаний в объеме, соответствующем программе подготовки, без ошибок. Продemonстрированы все основные умения, решены все основные задачи с отдельными незначительными недоче-	1. Компетентностно-ориентированная задача 2. Реферат 3. Тест 4. Вопросы и задания для проведения экзамена

Планируемые результаты освоения компетенции (индикаторы достижения компетенции)	Уровень освоения				Оценочное средство
	неудовлетворительно (минимальный не достигнут)	удовлетворительно (минимальный пороговый)	хорошо (средний)	отлично (высокий)	
сельской экономики ПКС 8.3. – Оценивает экономические и социальные последствия мероприятий по повышению эффективности отраслей сельской экономики.	продемонстрированы базовые навыки	ния стандартных задач с некоторыми недочетами	ошибками, продемонстрированы базовые навыки при решении стандартных задач	тами, Продемонстрированы навыки при решении нестандартных задач	

7.3 Типовые контрольные задания или иные материалы, необходимые для оценки знаний, умений, навыков, характеризующих этапы формирования компетенций в процессе освоения ОПОП ВО

Компетентностно-ориентированная задача (пример)

Тема 1

Рассмотрим карту границ территорий и земель различных категорий земель с.п. Брюховецкое Брюховецкого района Краснодарского края.

Рассмотрим условные обозначения.

Все условные обозначения на картах территориального планирования устанавливаются в соответствии с Межгосударственным стандартом «Условные графические обозначения и изображения элементов генеральных планов и сооружений транспорта».

Картографические условные знаки – система знаковых графических обозначений (знаков), применяемая для изображения на картах различных объектов и явлений, их качественных и количественных характеристик. Перечень и расшифровка условных знаков, как правило, показаны в специальной таблице. Она называется «легенда карты». Иногда она расположена на самой карте, иногда вынесена отдельно.

На подобных картах показываются границы муниципального района (Брюховецкий район), границы сельского поселения (с.п. Брюховецкая), границы смежных населенных пунктов и границы поселений (х. Красная Поляна и х. Красная Нива).

Также на подобных картах показываются существующие и проектируемые границы земель по категориям. Они окрашены различным цветом.

В границах населенных пунктов находятся всегда земли населенных пунктов, за границами поселений всегда находятся земли сельскохозяйственного назначения.

В данном примере представлены все категории земель необходимо найти на карте все категории. Сделать выводы о перспективах развития земельного фонда с.п. Брюховецкое.

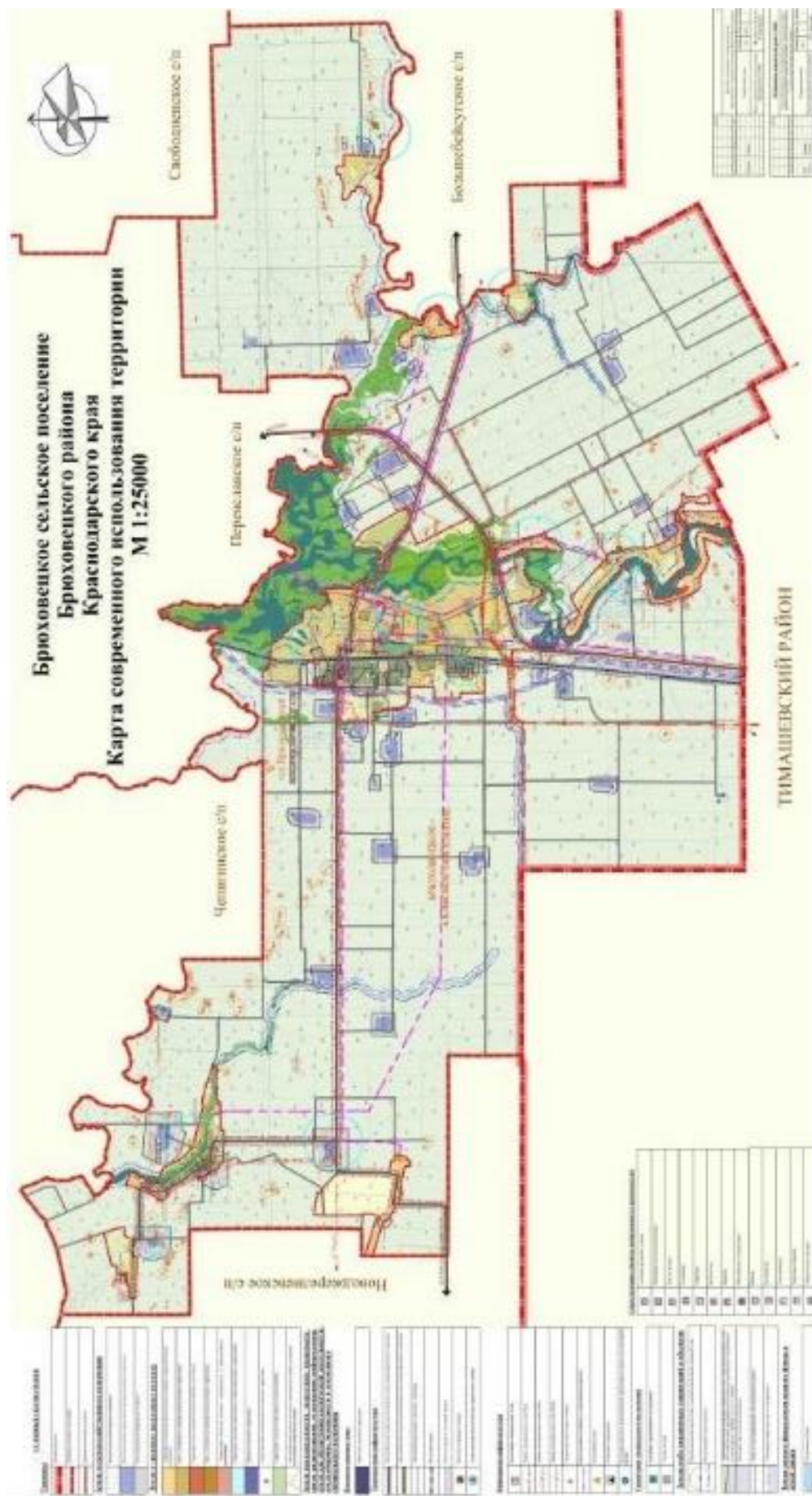


Рисунок 1 – Карта границ территорий и земель различных категорий Брюховецкого сельского поселения

Тема 2

Используя информацию сайта муниципального района, необходимо провести оценку показателей эффективности деятельности администрации района по управлению земельными ресурсами на местном уровне. Проанализировать деятельность Управления (отдела) по вопросам земельных отношений и учета муниципальной собственности, выявить проблемы и обосновать направления их решения.

Таблица 1 – Варианты для решения задачи

Вариант	Муниципальный район
1.	Белоглинский район
2.	Брюховецкий район
3.	Выселковский район
4.	Динской район
5.	Калининский район
6.	Каневской район
7.	Красноармейский район
8.	Крыловский район
9.	Кущёвский район
10.	Ленинградский район
11.	Новопокровский район
12.	Отраденский район
13.	Павловский район
14.	Северский район
15.	Староминский район
16.	Тбилисский район
17.	Успенский район
18.	Щербиновский район

Макет таблицы для анализа экономических показателей эффективности деятельности администрации муниципального образования в части управления земельными ресурсами

Таблица 2 – Анализ экономических показателей эффективности деятельности администрации муниципального образования в части управления земельными ресурсами

Показатель	2019 г.	2020 г.	2020 г. к 2019 г., +/-	2020 г. к 2019 г., %
Количество земельных участков, являющихся собственностью муниципального образования				
Площадь земельных участков, являющихся объектами налогообложения земельным налогом, в общей площади территории городского округа (муниципального района)				

Количество опубликованных извещений о предоставлении земельных участков, находящихся в государственной собственности				
Количество проведенных торгов (конкурсов) на право заключения договоров аренды земель, находящихся в муниципальной собственности				
Количество проведенных торгов (конкурсов) на право заключения договоров купли (продажи) земель, находящихся в муниципальной собственности				

Тема 3

Используя данные таблицы 3, определить возможную трансформацию кормовых угодий землепользования в пашню, обосновать наиболее эффективный вариант.

Таблица 3 – Исходные данные по вариантам

Показатель	Значение
1	2
Площадь сенокосов закустаренных, га	$5+N_0*0,1$
Площадь пастбищ заочкаренных, га	$4 +N_0*0,1$
Площадь заболоченных микропонижений (имеются в границах пастбищ и сенокосов), га	1
Площадь сенокосов закустаренных, га	$5+N_0*0,1$
Капитальные вложения:	
– на корчевку и разделку кустарника, тыс.руб/га	38,0
– на срезку кочек, тыс. руб/га	17,0
– на планировку поверхности (для сенокосов и пастбищ), тыс. руб/га	9,0
– на ликвидацию микропонижений («блюдец»), тыс. руб/га	150
– на окультуривание (всех участков), тыс. руб/га	41,0
Чистый доход при использовании угодий:	
а) до трансформации:	
– с закустаренных сенокосов, руб/га	200
– с заочкаренных пастбищ, руб/га	185
– с микропонижений, руб/га	0
б) после трансформации:	
– с пашни, тыс. руб/га	25,5
– с сенокоса улучшенного, тыс.руб/га	8

Тема 4

Открыть Web-приложение с Публичной кадастровой картой <https://pkk.rosreestr.ru>.

Из представленных ниже сельских поселений Краснодарского края, согласно номеру кадастрового района, выбрать произвольно 4 земельных участка, находящиеся в разных кадастровых кварталах (все 4 участка не должны быть одной категории земель). Сравнить их между собой, составив сводную таблицу в Word или Excel:

- Кадастровый номер;
- Площадь;
- Адрес;
- Степень давности внесения в ЕГРН сведений о них;
- Категория земель;
- Вид разрешенного использования;
- Сумма кадастровой стоимости;
- Сведения о форме собственности;
- Статус земельного участка.

Таблица 4 – Список сельских поселений для выполнения задания

с.п. Полтавское Красноармейского района	с.п. Кущёвское Кущёвского района
с.п. Губское Мостовского района	с.п. Воздвиженское Курганинского района
с.п. Каневское Каневского района	с.п. Ленинградское Ленинградского района
с.п. Брюховецкое Брюховецкого района	с.п. Крыловское Крыловского района
с.п. Батуриновское Брюховецкого района	с.п. Успенское Белоглинского района
с.п. Старощербиновское Щербиновского района	с.п. Ивановское Красноармейского района
с.п. Тбилиское Тбилисского района	с.п. Ахтарское Примоско-Ахтарского района
с.п. Платнировское Кореновского района	с.п. Успенское Успенского района
с.п. Голубицкое Темрюкского района	с.п. Кавказское Кавказского района
с.п. Холмское Абинского района	с.п. Шедокское Мостовского района

Таблица 5 – Номера кадастровых районов

Абинский	23:01	Курганинский	23:16	Тимашевский	23:31	Лабинск	23:46
Апшеронский	23:02	Кушевский	23:17	Тихорецкий	23:32	Новоросийск	23:47
Белоглинский	23:03	Лабинский	23:18	Туапсинский	23:33	Славянск-на-Кубани	23:48
Брюховецкий	23:04	Ленинградский	23:19	Успенский	23:34	Сочи	23:49
Выселковский	23:05	Мостовской	23:20	Усть-Лабинский	23:35	Тихорецк	23:50
Гулькевичский	23:06	Новокубанский	23:21	Щербиновский	23:36	Туапсе	23:51
Динской	23:07	Новопокровский	23:22	Анапа	23:37		
Ейский	23:08	Отраденский	23:23	Армавир	23:38		
Кавказский	23:09	Павловский	23:24	Белореченск	23:39		
Калининский	23:10	Приморско-Ахтарский	23:25	Геленжик	23:40		

Каневской	23:11	Северский	23:26	Горячий Ключ	23:41		
Кореновский	23:12	Славянский	23:27	Ейск	23:42		
Красноармейский	23:13	Староминский	23:28	Краснодар	23:43		
Крыловский	23:14	Тбилисский	23:29	Кропоткин	23:44		
Крымский	23:15	Темрюкский	23:30	Крымск	23:45		

Тема 5

Работа с Федеральной государственной информационной системой территориального планирования (ФГИС ТП):

- 1) выбрать из списка муниципальный район;
- 2) в ФГИС ТП <https://fgistp.economy.gov.ru/> найти Схему территориального планирования, выбранного муниципального района;
- 3) в выбранном районе, найти все сельские поселения;
- 4) в ФГИС ТП найти Генеральные планы, выбранных сельских поселений;
- 5) в Схеме территориального планирования и Генеральных планах найти разделы, связанные балансом земельного фонда района, сельского поселения по категориям земель на момент составления документов территориального планирования и на расчетный (прогнозный) период;
- 6) в Схеме территориального планирования и Генеральных планах найти разделы, связанные с численностью населения на момент составления документов территориального планирования и на расчетный (прогнозный) период;
- 7) сравнить информацию и сделать вывод о том, совпадают ли данные полученные в совокупности со всех Генеральных планов сельских поселений муниципального района с информацией в Схеме территориального планирования муниципального района.

Задание выполнить в Excel.

Таблица 6 – Список муниципальных районов Краснодарского края для выполнения задания.

Вариант	Муниципальный район
1.	Белоглинский район
2.	Брюховецкий район
3.	Выселковский район
4.	Динской район
5.	Калининский район
6.	Каневской район
7.	Красноармейский район

8.	Крыловский район
9.	Кущёвский район
10.	Ленинградский район
11.	Новопокровский район
12.	Отраденский район
13.	Павловский район
14.	Северский район
15.	Староминский район
16.	Тбилисский район
17.	Успенский район
18.	Щербиновский район

Тема 6

1. Знакомство с информационными ресурсами результатов плановых и внеплановых проверок в области государственного земельного надзора:

– Росреестр

https://frskuban.ru/index.php?option=com_content&view=article&id=10194&Itemid=284

– Южное межрегиональное управление Россельхознадзора

<http://rsn.krasnodar.ru/otkrytie-dannye/7204/rezultaty-planovyh-i-vneplanovyh-proverok-provede/>

2. Посчитайте сумму административного штрафа за самовольное занятие земельного участка юридическим лицом. Исходные данные: *ИП Азиков А. Ю. самовольно занял земельный участок площадью 20 кв. м., кадастровая стоимость участка 3547134,145 руб.*

Темы рефератов

Тема 1

1. Обоснование рационального взаимодействия системы «земля-человек-производство».

2. Средства производства, неразрывно связанные с землёй.

3. Показатели, по которым оценивается состояние земель сельскохозяйственного назначения.

4. Сущность и особенности землепользования в рыночной экономике.

5. Современное состояние использования земельных ресурсов в России и Краснодарском крае.

6. Система экономических показателей оценки эффективности землеустройства и землепользования.

7. Система экологических показателей оценки эффективности землеустройства и землепользования.

8. Экономическая эффективность трансформации и улучшения угодий

9. Социальная эффективность проектных решений при организации территории землевладений и землепользований.

10. Механизм предоставления в аренду земельных участков сельскохозяйственного назначения.

11. Механизм предоставления земельных участков для ведения крестьянских хозяйств из фонда перераспределения.

12. Особенности владения и распоряжения землями, находящимися в собственности, аренде крестьянских хозяйств.

13. Ограничения при изъятии земель сельскохозяйственного назначения.

14. Рентные отношения в сельском хозяйстве

15. Региональные особенности земельных ресурсов

Тема 2

1. Дифференцированный подход к управлению землями разных категорий.

2. Государственная поддержка мероприятий по рациональному использованию, улучшению качества и охране земель.

3. Федеральные и региональные целевые программы в сфере использования земель сельскохозяйственного назначения

4. Планирование использования земельных ресурсов – важнейшая функция управления земельными ресурсами

5. Использование технологических инноваций при управлении земельными ресурсами

6. Современные проблемы мотивации и стимулирования землевладельцев (землепользователей) к повышению плодородия почв сельскохозяйственных угодий

7. Организационно-экономический механизм регулирования земельных отношений

8. Федеральные и региональные программы обеспечения устойчивого развития сельских территорий

9. Применение результатов статистического анализа использования земель сельскохозяйственного назначения при управлении земельными ресурсами

10. Компетенции различных органов власти при управлении земельными ресурсами

11. Проблемы законодательного обеспечения системы государственного управления земельными ресурсами в России

12. Проблемы государственного управления федеральной земельной собственностью

13. Проблемы государственного управления муниципальной земельной собственностью

14. Дифференциация ставок земельного налога

15. Аренда земельных участков и земельных долей на землях сельскохозяйственного назначения в Краснодарском крае

Тема 3

1. Связь землеустройства с перспективами экономического и социального развития.
2. Землеустроительный проект изъятия и предоставления земель.
3. Влияние природно-климатические факторов на формирование земельного фонда региона
4. Учет качественных показателей плодородия почв сельскохозяйственных угодий при управлении земельными ресурсами
5. Землеустройство на землях, находящихся в федеральной собственности.
6. Составление тематических карт и атласов состояния и использования земель.
7. Нормативно-правовое регулирование проведения землеустройства
8. Землеустроительное сопровождение мероприятий по разграничению государственной собственности на землю
9. Землеустроительное обслуживание АПК
10. Цифровое землеустройство
11. Аналитические методы наблюдений в мониторинге земельных ресурсов
12. Информационное обеспечение государственного мониторинга земель на основе применения космических технологий.
13. История зарождения мониторинга земельных ресурсов в РФ
14. Мониторинг земель сельскохозяйственного назначения Краснодарского края
15. Невостребованные земельные доли – потенциал для вовлечения в активный сельскохозяйственный оборот

Тема 4

1. Использование сведений ЕГРН при управлении земельными ресурсами
2. Содержание методики государственной кадастровой оценки земель сельскохозяйственного назначения.
3. Использование сведений государственной кадастровой оценки земель при управлении земельными ресурсами
4. Роль Росреестра в системе управления земельными ресурсами
5. Основные положения Федерального закона «О государственной кадастровой оценке» № 237-ФЗ от 03.07.2016
6. Проблемы информационного обеспечения государственной кадастровой оценки недвижимости на современном этапе и возможные пути решения
7. Межевой план земельного участка
8. Выписка ЕГРН
9. Проблемы межведомственного взаимодействия при ведении кадастра недвижимости

10. Интернет-портал Росреестра. Предоставление сведений кадастра недвижимости, в том числе в режиме online
11. Исторические этапы создания информационных систем кадастра недвижимости в Российской Федерации
12. Кадастровые системы в странах постсоветского пространства
13. Деятельность кадастрового инженера
14. Саморегулируемые организации кадастровых инженеров
15. Организационная структура Федеральной службы государственной регистрации, кадастра и картографии (Росреестр)

Тема 5

1. Концепция «устойчивого развития территорий» в градостроительстве
2. Мониторинг как функция территориального управления
3. Нормативно-правовые документы, определяющие территориальное планирование.
4. Финансирование работ по планировке территорий
5. Стратегии (программы) развития отдельных отраслей экономики в территориальном планировании
 - а. Планирование размещения объектов федерального значения
 6. Механизмы реализации генерального плана.
 7. Актуальные проблемы применения генеральных планов.
 8. Генеральные планы сельских поселений.
 9. Экологическая оценка генерального плана.
 10. Оценка рисков при разработке генеральных планов.
 11. Учет инвестиционных факторов при разработке генеральных планов.
 12. Внесение изменений в генеральный план.
 13. Карта границ населенных пунктов и карта функциональных зон
 14. Вопросы прогнозирования использования земель поселений.
 15. Социально-экономическое обоснование принятия проектных решений в градостроительстве

Тема 6

1. Функции, полномочия и права Росреестра по осуществлению государственного земельного надзора.
2. Функции, полномочия и права Россельхознадзора по осуществлению государственного земельного надзора.
3. Механизм наложения взысканий при осуществлении государственного надзора и муниципального контроля.
4. Применение информационных технологий для проведения государственного земельного надзора
5. Использование спутниковых данных для совершенствования осуществления государственного земельного надзора

6. Выявление случаев нарушения земельного законодательства с использованием ГИС в целях земельного надзора
7. Зарубежный опыт проведения государственного земельного надзора
8. Этапы изменения законодательства в области земельного надзора и муниципального земельного контроля в РФ
9. Оперативные съемки, наблюдения, исследования при государственном земельном надзоре
10. Алгоритм проведения государственного земельного надзора
11. Анализ статистических данных по результатам проведения земельного надзора за последние пять лет
12. Муниципальный, общественный и производственный земельный контроль
13. Правовые проблемы государственного земельного надзора
14. Государственный земельный надзор как механизм управления земельными ресурсами в муниципальном образовании
15. Государственный земельный надзор за качественным состоянием земель

Тест

1. Установите соответствие между видами и составом территориальных зон при градостроительном зонировании территории сельских поселений

Жилая зона	зоны застройки индивидуальными жилыми домами
Общественно-деловая зона	зоны обслуживания объектов, необходимых для осуществления производственной и предпринимательской деятельности
Производственная зона	зоны размещения объектов жилищно-коммунального хозяйства
Зона сельскохозяйственного использования	зоны, занятые объектами личного подсобного хозяйства

2. Установите последовательность поиска земельного участка по кадастровому номеру на Публичной кадастровой карте для получения сведений, содержащихся о нём в ЕГРН

- 1) открыть Публичную кадастровую карту <https://pkk.rosreestr.ru/>
- 2) в левом верхнем углу на панели «Поиск» выбрать «Участки»
- 3) в левом верхнем углу в ячейке «Найти объекты» ввести кадастровый номер земельного участка
- 4) в всплывающем списке выбрать кадастровый номер, нажав на него мышкой

3. Установите последовательность поиска документов генерального плана интересующего сельского поселения в Федеральной государственной информационной системе территориального планирования (ФГИС ТП).

- 1) открыть ФГИС ТП <https://fgistp.economy.gov.ru/>
- 2) выбрать вариант просмотра «Документы» на главной странице ФГИС ТП
- 3) выбрать вариант просмотра документа «По территории»
- 4) из выпадающего списка выбрать субъект РФ
- 5) из выпадающего списка выбрать «Муниципальные районы»
- 6) из выпадающего списка выбрать «Сельские поселения муниципального района»
- 7) из выпадающего списка выбрать нужное сельское поселение
- 8) кнопка «Применить»
- 9) из наименований документов выбрать «Генеральный план» или «Внесение изменений в Генеральный план» со статусом «Действующий»

4. Установите последовательность поиска земельного участка в сельском поселении по адресу на Публичной кадастровой карте

- 1) открыть Публичную кадастровую карту <https://pkk.rosreestr.ru/>
- 2) в левом верхнем углу на панели «Поиск» выбрать «Адреса»
- 3) в левом верхнем углу в ячейке «Найти объекты» начать вводить адрес насколько он известен (название региона, сельского поселения, улицы и т.д.)
- 4) в всплывающем списке выбрать подходящий объект, приближенный к искомому объекту, нажав на него мышкой
- 5) продолжить поиск по карте, если адрес введен не верно или неполно

5. Определите, в каком размере возмещаются убытки при изъятии (выкупе) земельного участка для государственных нужд

- а) рыночной стоимости
- б) кадастровой стоимости
- в) ликвидационной стоимости
- г) инвентаризационной стоимости

6. Укажите отличительные свойства сельскохозяйственных угодий

- а) угодья фактически или потенциально используемые для производства сельскохозяйственной продукции
- б) угодья пригодные для механизированной обработки
- в) угодья с высокоплодородными почвами
- г) угодья потенциально пригодные для вспашки.

7. Выберите, что относится к категориям земель по Земельному Кодексу РФ

- а) земли лесного фонда
- б) земли населенных пунктов

- в) земли запаса
- г) земли сельскохозяйственного назначения
- д) земли особо охраняемых территорий и объектов
- е) земли промышленности
- ж) земли фонда перераспределения
- з) земли водного фонда
- и) земли под пашню

8. Выберите экономические регуляторы управления земельными ресурсами

- а) кадастровая стоимость земель, земельный налог, арендная плата за землю
- б) абсолютная и дифференциальная рента на землю
- в) кадастровая и рыночная стоимость земель
- г) абсолютная рента на землю

9. Акционерное общество имеет в собственности земельный участок под строительство кинотеатра в сельском поселении. Кадастровая стоимость земельного участка на 1 января отчётного года составила 50 млн. руб. Определите сумму земельного налога.

- а) 0,75 млн.руб
- б) 0,15 млн.руб.
- в) 0,5 млн.руб
- г) 7,5 млн.руб

10. Укажите ставку земельного налога в отношении земель сельскохозяйственного назначения

- а) не более 0,3% от кадастровой стоимости земельного участка
- б) не менее 0,3% от кадастровой стоимости земельного участка
- в) не более 0,3% от рыночной стоимости земельного участка
- г) не менее 0,3% от рыночной стоимости земельного участка

11. Выберите объекты землеустройства

- а) территории субъектов РФ
- б) территориальные зоны
- в) земельные участки
- г) территории муниципальных образований

12. Укажите, что НЕ относится к основаниям проведения землеустройства

- а) решение соответствующего федерального органа государственной власти, органа государственной власти субъектов Российской Федерации или органа местного самоуправления
- б) договор о проведении землеустройства

- в) судебное решение
- установление территориальных зон

13. Укажите полномочия Росреестра в сфере землеустройства

- а) постановка земельных участков на кадастровый учёт
- б) государственная экспертиза землеустроительной документации
- в) ведение государственного фонда данных, полученных в результате землеустройства
- г) проведение государственной кадастровой оценки земель

14. Выберите цель государственного мониторинга использования земель

- а) выявления наличия площадей резервов земель, потенциально пригодных для хозяйственного использования, в том числе для сельскохозяйственного производства
- б) обеспечения собираемости платежей за землю
- в) для установления фактов наличия нарушения земельного законодательства
- г) сбора информации о фактическом использовании земель

15. Выберите субъекты государственного мониторинга земель

- а) Росреестр и его территориальные органы в субъектах РФ и муниципальных образованиях
- б) Министерства и ведомства в области использования и охраны природных ресурсов
- в) органы государственной власти и местного самоуправления
- г) Министерство сельского хозяйства

16. Укажите, что пропущено в кадастровом номере 23:17:XXXXXXX:16

- а) номер кадастрового округа
- б) номер кадастрового района
- в) номер кадастрового квартала
- г) кадастровый номер объекта недвижимости

17. Выберите ОСНОВНЫЕ сведения о земельном участке содержащиеся в Едином государственном реестре недвижимости

- а) кадастровая стоимость
- б) вид объекта недвижимости
- в) вид угодий (пашня, пастбище, залежь, сенокос, многолетние насаждения)
- г) категория земель

18. Выберите ДОПОЛНИТЕЛЬНЫЕ сведения о земельном участке содержащиеся в Едином государственном реестре недвижимости

- а) кадастровая стоимость
- б) вид объекта недвижимости
- в) вид угодий (пашня, пастбище, залежь, сенокос, многолетние насаждения)
- г) кадастровые номера расположенных в границах земельного участка объектов недвижимости

19. Определите, какая стоимость земельного участка является налогооблагаемой базой для исчисления земельного налога

- а) кадастровая стоимость земельного участка
- б) рыночная стоимость земельного участка
- в) инвентаризационная стоимость земельного участка
- г) ликвидационная стоимость земельного участка

20. Определите тип ценообразующего фактора «расстояние от объекта оценки до центра населенного пункта» для оценки земель населенных пунктов:

- а) факторы, характеризующие внешнюю среду земельных участков
- б) факторы, характеризующие непосредственное окружение земельных участков
- в) факторы, характеризующие земельные участки
- г) факторы, характеризующие сегмент рынка земель

Вопросы и задания для проведения экзамена

ПКС-5 Способен разрабатывать и формировать инфраструктурную экосистему сельских территорий, отвечающую стратегическим задачам её развития

Вопросы к экзамену

1. Земельные ресурсы сельских территорий как объект управления
2. Земля как природный объект и природный объект
3. Земля как фактор производства
4. Земля как объект недвижимости
5. Объекты и субъекты управления земельными ресурсами сельских территорий
6. Информационное обеспечение управления земельными ресурсами сельских территорий
7. Цели и задачи мониторинга земель.
8. Классификация мониторинга земель.
9. Оценка качественного состояния сельскохозяйственных угодий.

10. Роль органов местного самоуправления в вопросах управления земельными ресурсами.
11. Способы мотивации землепользователей к организации рационального использования земель.
12. Понятие территориального планирования
13. Документы территориального планирования муниципальных образований
14. Содержание схемы территориального планирования муниципального района
15. Виды территориальных зон при формировании Правил землепользования и застройки
16. Виды разрешенного использования земельных участков
17. Категории земель
18. Земельные угодья
19. Полномочия органов местного самоуправления в градостроительной деятельности
20. Основные и дополнительные сведения о земельных участках, содержащиеся в Едином государственном реестре недвижимости
21. Публичная кадастровая карта и сведения, содержащиеся в ней
22. Федеральная государственная информационная система территориального планирования (ФГИС ТП)
23. Основные требования к работникам бюджетного учреждения, привлекаемых к определению кадастровой стоимости
24. Принятие решения о проведении государственной кадастровой оценки согласно законодательству
25. Подготовка к проведению государственной кадастровой оценки согласно законодательству
26. Перечень объектов оценки: формирование, обработка, требования
27. Субъекты государственной кадастровой оценки объектов недвижимости на федеральном и региональном уровне

Задания для проведения экзамена

Задание 1

Заполнить таблицу (Итого сельскохозяйственных угодий, Итого несельскохозяйственных угодий) согласно выбранному варианту в таблице.

Таблица – Распределение земельного фонда по угодьям

Вид угодий	Площадь, тыс.га
Пашня	...
Пастбище	...
Под дорогами	...
Многолетние насаждения	...
Лесные площади	...

Сенокос	...
Залежь	...
Итого сельскохозяйственных угодий	?
Итого несельскохозяйственных угодий	?

Таблица 4 – Варианты заданий

Вариант	Площадь, тыс.га						
	пашня	пастбище	под дорогами	многолетние насаждения	лесные площади	сенокос	залежь
Вариант 1	11,0	9,0	2,0	80,0	23,0	5,0	7,0
Вариант 2	11,7	9,5	2,1	84,8	24,4	5,3	7,4
Вариант 3	12,4	10,1	2,2	89,9	25,8	5,6	7,9
Вариант 4	13,1	10,7	2,4	95,3	27,4	6,0	8,3
Вариант 5	13,9	11,4	2,5	101,0	29,0	6,3	8,8
Вариант 6	14,7	12,0	2,7	107,1	30,8	6,7	9,4
Вариант 7	15,6	12,8	2,8	113,5	32,6	7,1	9,9
Вариант 8	16,5	13,5	3,0	120,3	34,6	7,5	10,5
Вариант 9	17,5	14,3	3,2	127,5	36,7	8,0	11,2
Вариант 10	18,6	15,2	3,4	135,2	38,9	8,4	11,8
Вариант 11	19,7	16,1	3,6	143,3	41,2	9,0	12,5
Вариант 12	20,9	17,1	3,8	151,9	43,7	9,5	13,3
Вариант 13	22,1	18,1	4,0	161,0	46,3	10,1	14,1
Вариант 14	23,5	19,2	4,3	170,6	49,1	10,7	14,9
Вариант 15	24,9	20,3	4,5	180,9	52,0	11,3	15,8
Вариант 16	26,4	21,6	4,8	191,7	55,1	12,0	16,8
Вариант 17	27,9	22,9	5,1	203,2	58,4	12,7	17,8
Вариант 18	29,6	24,2	5,4	215,4	61,9	13,5	18,8
Вариант 19	31,4	25,7	5,7	228,3	65,6	14,3	20,0
Вариант 20	33,3	27,2	6,1	242,0	69,6	15,1	21,2

Задание 2

- 1) Открыть Публичную кадастровую карту (<https://pkk.rosreestr.ru/>);
- 2) Из представленных ниже вариантов кадастровых кварталов, выбрать 2 земельных участка.
- 3) Сравнить между собой:
 - по степени давности внесения в ЕГРН сведений о них;
 - по виду разрешенного использования;
 - по сведениям о форме собственности;
 - по статусу.

- | | |
|-------------------|-------------------|
| 1) 23:05:0701000 | 11) 23:17:1404001 |
| 2) 23:07:0805019 | 12) 23:17:0804001 |
| 3) 23:07:0811001 | 13) 23:17:0902004 |
| 4) 23:07:0203000 | 14) 23:36:0701000 |
| 5) 23:05:0302058 | 15) 23:36:0707021 |
| 6) 23:10:0312001 | 16) 23:36:0501004 |
| 7) 23:10:0403188 | 17) 23:14:0304000 |
| 8) 23:19:0902012 | 18) 23:14:0301003 |
| 9) 23:19:1001004 | 19) 23:14:0305003 |
| 10) 23:19:0110008 | 20) 23:04:0502224 |

ПКС-8 Способен формировать рекомендации по повышению эффективности отраслей сельской экономики, оценивать их экономические и социальные последствия

Вопросы к экзамену

1. Особенности управления земельными ресурсами сельских территорий
2. Уровни управления земельными ресурсами
3. Принципы, функции, методы управления земельными ресурсами
4. Система органов государственного управления земельными ресурсами на федеральном уровне
5. Роль Росреестра в системе управления земельными ресурсами
6. Управление земельными ресурсами на муниципальном уровне
7. Основные механизмы в системе управления земельными ресурсами
8. Землевладельцы, землепользователи в сельских территориях
9. Землеустройство – механизм управления земельными ресурсами
10. Единый государственный реестр недвижимости – механизм управления земельными ресурсами
11. Мониторинг земель – механизм управления земельными ресурсами
12. Государственная кадастровая оценка земель сельскохозяйственного назначения – механизм управления земельными ресурсами
13. Территориальное планирование – механизм управления земельными ресурсами
14. Государственный земельный надзор
15. Пути повышения результативности осуществления земельного надзора
16. Определение эффективности системы управления земельными ресурсами
17. Понятие эффективности системы управления земельными ресурсами как результата управленческих действий
18. Экономические методы стимулирования организации рационального использования земель.
19. Принципы ведения мониторинга земель.

20. Современные проблемы мониторинга земель.
21. Роль мониторинга земель в организации рационального использования и охраны земель.
22. Государственное регулирование проведения мониторинга земель.
23. Реализация документов территориального планирования муниципального района
24. Понятие и содержание генерального плана
25. Подготовка и утверждение генерального плана поселения
26. Градостроительное зонирование
27. Правила землепользования и застройки
28. Цели, задачи, принципы, порядок проведения государственной кадастровой оценки недвижимости согласно законодательству
29. Государственное регулирование проведения государственной кадастровой оценки
30. Государственный мониторинг проведения государственной кадастровой оценки
31. Полномочия региональных органов власти и бюджетных учреждений при проведении государственной кадастровой оценки недвижимости
32. Обработка бюджетным учреждением информации, содержащейся в Перечне объектов недвижимости, подлежащих государственной кадастровой оценке
33. Принципы и цели государственного земельного надзора
34. Муниципальный земельный контроль
35. Повышение результативности осуществления земельного надзора и муниципального контроля

Задания для проведения экзамена

Задание 1

- 1) Открыть Публичную кадастровую карту (<https://pkk.rosreestr.ru/>);
- 2) Из представленных ниже вариантов кадастровых кварталов, выбрать 2 земельных участка
- 3) Сравнить между собой:
 - по кадастровой стоимости;
 - выписать те характеристики, которые влияют на кадастровую стоимость

- | | |
|------------------|-------------------|
| 1) 23:05:0701000 | 10) 23:19:0110008 |
| 2) 23:07:0805019 | 11) 23:17:1404001 |
| 3) 23:07:0811001 | 12) 23:17:0804001 |
| 4) 23:07:0203000 | 13) 23:17:0902004 |
| 5) 23:05:0302058 | 14) 23:36:0701000 |
| 6) 23:10:0312001 | 15) 23:36:0707021 |
| 7) 23:10:0403188 | 16) 23:36:0501004 |
| 8) 23:19:0902012 | 17) 23:14:0304000 |
| 9) 23:19:1001004 | 18) 23:14:0301003 |

19) 23:14:0305003

20) 23:04:0502224

Задание 2

- 1) Открыть Публичную кадастровую карту (<https://pkk.rosreestr.ru/>);
- 2) Из представленных ниже вариантов кадастровых кварталов, выбрать 2 земельных участка
- 3) Посмотреть сведения по объекту недвижимости в **ЕГРН, разделив их на основные и дополнительные.**

- | | |
|-------------------|-------------------|
| 1) 23:05:0701000 | 11) 23:17:1404001 |
| 2) 23:07:0805019 | 12) 23:17:0804001 |
| 3) 23:07:0811001 | 13) 23:17:0902004 |
| 4) 23:07:0203000 | 14) 23:36:0701000 |
| 5) 23:05:0302058 | 15) 23:36:0707021 |
| 6) 23:10:0312001 | 16) 23:36:0501004 |
| 7) 23:10:0403188 | 17) 23:14:0304000 |
| 8) 23:19:0902012 | 18) 23:14:0301003 |
| 9) 23:19:1001004 | 19) 23:14:0305003 |
| 10) 23:19:0110008 | 20) 23:04:0502224 |

7.4 Методические материалы, определяющие процедуры оценивания знаний, умений, навыков характеризующих этапы формирования компетенций

Критерии оценки компетентностно-ориентированных задач

Оценка «**отлично**» – имеется полный ответ на поставленные вопросы задания, задание выполнено в срок и представлено на проверку.

Оценка «**хорошо**» – имеется недостаточно полный ответ на поставленные вопросы задания, но допущены ошибки, задание выполнено в срок и представлена на проверку.

Оценка «**удовлетворительно**» – имеется недостаточно полный ответ на поставленные вопросы задания, допущены существенные ошибки, задание представлено на проверку позже указанного срока.

Оценка «**неудовлетворительно**» – задание выполнено не по указанной теме, или не представлено вовсе.

Критериями оценки реферата являются: новизна текста, обоснованность выбора источников литературы, степень раскрытия сущности вопроса, соблюдения требований к оформлению.

Оценка «**отлично**» – выполнены все требования к написанию реферата: обозначена проблема и обоснована её актуальность; сделан анализ различных точек зрения на рассматриваемую проблему и логично изложена собственная позиция; сформулированы выводы, тема раскрыта полностью, выдержан

объём; соблюдены требования к внешнему оформлению.

Оценка «**хорошо**» – основные требования к реферату выполнены, но при этом допущены недочёты. В частности, имеются неточности в изложении материала; отсутствует логическая последовательность в суждениях; не выдержан объём реферата; имеются упущения в оформлении.

Оценка «**удовлетворительно**» – имеются существенные отступления от требований к реферированию. В частности, тема освещена лишь частично; допущены фактические ошибки в содержании реферата; отсутствуют выводы.

Оценка «**неудовлетворительно**» – тема реферата не раскрыта, обнаруживается существенное непонимание проблемы или реферат не представлен вовсе.

Критерии оценки при проведении тестирования

Оценка «**отлично**» выставляется при условии правильного ответа обучающегося не менее чем 85 % тестовых заданий;

Оценка «**хорошо**» выставляется при условии правильного ответа, обучающегося не менее чем 70 % тестовых заданий;

Оценка «**удовлетворительно**» выставляется при условии правильного ответа обучающегося не менее 51 %; .

Оценка «**неудовлетворительно**» выставляется при условии правильного ответа, обучающегося менее чем на 50 % тестовых заданий.

Критерии оценки на экзамене

Оценка «**отлично**» выставляется обучающемуся, который обладает всесторонними, систематизированными и глубокими знаниями материала учебной программы, умеет свободно выполнять задания, предусмотренные учебной программой, усвоил основную и ознакомился с дополнительной литературой, рекомендованной учебной программой. Как правило, оценка «отлично» выставляется обучающемуся усвоившему взаимосвязь основных положений и понятий дисциплины в их значении для приобретаемой специальности, проявившему творческие способности в понимании, изложении и использовании учебного материала, правильно обосновывающему принятые решения, владеющему разносторонними навыками и приемами выполнения практических работ.

Оценка «**хорошо**» выставляется обучающемуся, обнаружившему полное знание материала учебной программы, успешно выполняющему предусмотренные учебной программой задания, усвоившему материал основной литературы, рекомендованной учебной программой. Как правило, оценка «хорошо» выставляется обучающемуся, показавшему систематизированный характер знаний по дисциплине, способному к самостоятельному пополнению знаний в ходе дальнейшей учебной и профессиональной деятельности, правильно применяющему теоретические положения при решении практических вопросов и задач, владеющему необходимыми навыками и приемами выполнения практических работ.

Оценка «удовлетворительно» выставляется обучающемуся, который показал знание основного материала учебной программы в объеме, достаточном и необходимым для дальнейшей учебы и предстоящей работы по специальности, справился с выполнением заданий, предусмотренных учебной программой, знаком с основной литературой, рекомендованной учебной программой. Как правило, оценка «удовлетворительно» выставляется обучающемуся, допустившему погрешности в ответах на экзамене или выполнении экзаменационных заданий, но обладающему необходимыми знаниями под руководством преподавателя для устранения этих погрешностей, нарушающему последовательность в изложении учебного материала и испытывающему затруднения при выполнении практических работ.

Оценка «неудовлетворительно» выставляется обучающемуся, не знающему основной части материала учебной программы, допускающему принципиальные ошибки в выполнении предусмотренных учебной программой заданий, неуверенно с большими затруднениями выполняющему практические работы. Как правило, оценка «неудовлетворительно» выставляется обучающемуся, который не может продолжить обучение или приступить к деятельности по специальности по окончании университета без дополнительных занятий по соответствующей дисциплине.

8 Перечень основной и дополнительной учебной литературы

Основная учебная литература

1. Буров, М. П. Региональная экономика и управление территориальным развитием : учебник для магистров / М. П. Буров. — 2-е изд. — Москва : Издательско-торговая корпорация «Дашков и К^о», 2019. — 446 с. - ISBN 978-5-394-03303-2. - Текст : электронный. - URL: <https://znanium.com/catalog/product/1091145>

2. Корсунова, Т. М. Устойчивое сельское хозяйство : учебное пособие / Т. М. Корсунова, Э. Г. Имескенова. — Санкт-Петербург : Лань, 2019. — 132 с. — ISBN 978-5-8114-3435-0. — Текст : электронный // Лань : электронно-библиотечная система. — URL: <https://e.lanbook.com/book/113920>

3. Скачкова, М. Е. Введение в градостроительную деятельность. Нормативно-правовое и информационное обеспечение : учебное пособие / М. Е. Скачкова, М. Е. Монастырская ; под редакцией М. Е. Монастырской. — Санкт-Петербург : Лань, 2019. — 268 с. — ISBN 978-5-8114-3283-7. — Текст : электронный // Лань : электронно-библиотечная система. — URL: <https://e.lanbook.com/book/111895>

Дополнительная учебная литература

1. Глухов, А. Т. Транспортная планировка, землеустройство и экологический мониторинг городов : учебник для вузов / А. Т. Глухов, А. Н. Васильев, О. А. Гусева. — 2-е изд., стер. — Санкт-Петербург : Лань, 2021. — 324 с. — ISBN 978-5-8114-8183-5. — Текст : электронный // Лань : электронно-библиотечная система. — URL: <https://e.lanbook.com/book/173105>
2. Гребенникова, А. А. Полномочия органов государственного и муниципального управления в земельной сфере : учебное пособие / А. А. Гребенникова, А. В. Колоколов. — Саратов : Вузовское образование, 2022. — 89 с. — ISBN 978-5-4487-0829-9. — Текст : электронный // Цифровой образовательный ресурс IPR SMART : [сайт]. — URL: <https://www.iprbookshop.ru/120292>.
3. Бешенцев, А. Н. Геоинформационные технологии в системе управления земельными ресурсами : учебное пособие / А. Н. Бешенцев. — Москва : Ай Пи Ар Медиа, 2022. — 104 с. — ISBN 978-5-4497-1681-1. — Текст : электронный // Цифровой образовательный ресурс IPR SMART : [сайт]. — URL: <https://www.iprbookshop.ru/122464.html>

9 Перечень ресурсов информационно-телекоммуникационной сети «Интернет»

Перечень ЭБС

№	Наименование	Тематика	Ссылка
1.	Znanium.com	Универсальная	https://znanium.com/
2.	IPRbook	Универсальная	http://www.iprbookshop.ru/
3.	Издательство «Лань»	Ветеринария, сельское хозяйство, технология хранения и переработки пищевых продуктов	https://e.lanbook.com/
4.	Образовательный портал КубГАУ	Универсальная	https://edu.kubsau.ru/

Перечень Интернет сайтов:

1. Публичная кадастровая карта <https://pkk.rosreestr.ru/>
2. Федеральная государственная информационная система территориального планирования (ФГИС ТП) <https://fgistp.economy.gov.ru/>
3. Южное межрегиональное управление Россельхознадзора <http://rsn.krasnodar.ru/otkrytye-dannye/7204/rezultaty-planovyh-i-vneplanovyh-proverok-provede/>
4. Управление Росреестра по Краснодарскому краю <https://frskuban.ru/>
5. Федеральная служба государственной регистрации, кадастра и картографии <https://rosreestr.gov.ru/>

10 Методические указания для обучающихся по освоению дисциплины

1. Управление земельными ресурсами сельских территорий: метод. указания к практическим занятиям / сост. Е.В. Яроцкая. – Краснодар: КубГАУ, 2022. – – [Электронный ресурс]. – Режим доступа: <https://edu.kubsau.ru/mod/resource/view.php?id=11529>

2. Управление земельными ресурсами сельских территорий: метод. указания по самостоятельной работе / сост. Е.В. Яроцкая. – Краснодар: КубГАУ, 2022. – – [Электронный ресурс]. – Режим доступа: <https://edu.kubsau.ru/mod/resource/view.php?id=11530>

3. Управление земельными ресурсами сельских территорий: метод. указания по практической подготовке / сост. Е.В. Яроцкая. – Краснодар: КубГАУ, 2022. – – [Электронный ресурс]. – Режим доступа: <https://edu.kubsau.ru/mod/resource/view.php?id=11531>

11 Перечень информационных технологий, используемых при осуществлении образовательного процесса по дисциплине, включая перечень программного обеспечения и информационных справочных систем

Информационные технологии, используемые при осуществлении образовательного процесса по дисциплине, позволяют:

- обеспечить взаимодействие между участниками образовательного процесса, в том числе синхронное и (или) асинхронное взаимодействие посредством сети "Интернет";
- фиксировать ход образовательного процесса, результатов промежуточной аттестации по дисциплине и результатов освоения образовательной программы;
- организовать процесс образования путем визуализации изучаемой информации посредством использования презентаций, учебных фильмов;
- контролировать результаты обучения на основе компьютерного тестирования.

Перечень лицензионного программного обеспечения

№	Наименование	Краткое описание
1	Microsoft Windows	Операционная система
2	Система тестирования INDIGO	Тестирование
3	Microsoft Office (включает Word, Excel, Power Point)	Пакет офисных приложений

Перечень профессиональных баз данных и информационных справочных систем

№	Наименование	Тематика	Электронный адрес
1	Гарант	Правовая	https://www.garant.ru/

2	Консультант	Правовая	https://www.consultant.ru/
3	Научная электронная библиотека eLibrary	Универсальная	https://elibrary.ru/

Доступ к сети Интернет

Доступ к сети Интернет, доступ в электронную информационно-образовательную среду университета.

12 Материально-техническое обеспечение для обучения по дисциплине

№ п/п	Наименование учебных предметов, курсов, дисциплин (модулей), практики, иных видов учебной деятельности, предусмотренных учебным планом образовательной программы	Наименование помещений для проведения всех видов учебной деятельности, предусмотренной учебным планом, в том числе помещения для самостоятельной работы, с указанием перечня основного оборудования, учебно-наглядных пособий и используемого программного обеспечения	Адрес (местоположение) помещений для проведения всех видов учебной деятельности, предусмотренной учебным планом (в случае реализации образовательной программы в сетевой форме дополнительно указывается наименование организации, с которой заключен договор)
1	2	3	4
	Управление земельными ресурсами сельских территорий	Помещение №506 ЭЛ, посадочных мест — 30; площадь — 42,2м ² ; учебная аудитория для проведения учебных занятий. Технические средства обучения, наборы демонстрационного оборудования и учебно-наглядных пособий (ноутбук, проектор, экран); программное обеспечение: Windows, Office; специализированная мебель(учебная доска, учебная мебель).	350044, Краснодарский край, г. Краснодар, ул. им. Калинина, 13
	Управление земельными ресурсами сельских территорий	Помещение №514 ЭЛ, посадочных мест — 40; площадь — 44,1м ² ; учебная аудитория для проведения учебных занятий); технические средства обучения, наборы демонстрационного оборудования и учебно-наглядных пособий (ноутбук, проектор, экран); программное обеспечение: Windows, Office, Компьютеры в количестве не менее 20 штук, объединенных в локальную сеть с выходом в интернет, экраном, проектором и средствами видеоконференцсвязи (веб-камеры, микрофоны и колонки)	350044, Краснодарский край, г. Краснодар, ул. им. Калинина, 13
	Управление земельными ресурсами сельских территорий	Помещение №226 ГУК, посадочных мест — 16; площадь — 35,9м ² ; помещение для самостоятельной работы обучающихся. Технические средства обучения (компьютер персональный — 13 шт.); доступ к сети «Интернет»; доступ в электронную информационно-образовательную среду университета; программное обеспечение: Windows, Office, INDIGO,	350044, Краснодарский край, г. Краснодар, ул. им. Калинина, 13

		специализированное лицензионное и свободно распространяемое программное обеспечение, предусмотренное в рабочей программе. специализированная мебель(учебная мебель).	
--	--	-------------------------------------------------------------------------------------------------------------------------------------------------------------------------	--

Приложение
к рабочей программе дисциплины «Управление земельными ресурсами сельских территорий»

Практическая подготовка по дисциплине «Управление земельными ресурсами сельских территорий»

Содержание учебной информации, необходимой для последующего выполнения работ	Трудоемкость, час.	ФИО. Должность НПР (ПР), из числа работников организаций, осуществляющих трудовую деятельность в профессиональной сфере, соответствующей профилю ОП
Баланс земельных ресурсов сельской территории по категориям земель	2	Администрация муниципального образования
Сравнительный анализ динамики поступления земельных платежей в муниципальный бюджет	2	Администрация муниципального образования
Характеристика проводимых землеустроительных работ в сельском поселении. Изучение землеустроительной документации	2	Администрация муниципального образования
Реализация этапов Генерального плана поселения	2	Администрация муниципального образования
Анализ результатов муниципального земельного контроля в сельском поселении	2	Администрация муниципального образования
Итого	10	